

## ORDLISTA

**Arrende** -nyttjanderätt till jord och byggnader mot ersättning i form av pengar, arbete eller i natura, dvs ved, mat m m.

**Backstuga** -stuga på ofri mark utan tillhörig jord, ofta på en bondbys ofruktbara utmark.

**Bergslag** -geografiskt avgränsad grupp av bergsbruksidkare. Motsvarade rent juridiskt jordbruksbygdernas härader. Senare kom hela det mellansvenska området där bergsbruk bedrevs kallas Bergslagen.

**Blästugn** -från förhistorisk tid känd anordning för lågteknisk järnframställning genom reduktion av sjö- eller myrmalm. Malmen upphettades under blästring, dvs inblåsning av luft med hjälp av en bälg.

**Bröstfallshjul** -vattenhjul där vattnet träffar skovlarna på hjulets mitt.

**Dagsverke** -gammal benämning på den arbetsprestation som en person åstadkommer under en dag. Dagsverken utförde exempelvis storgårdarnas torpare mot att de fick bruka bostad och en bit jord.

**Domarring** -en vanlig gravtyp under äldre järnåldern som består av resta stenar, vanligen ett udda antal som 7 eller 9, uppställda i en cirkelformation. Namnet kommer från den äldre föreställningen att dessa stenringar i äldre tider användes som tingsplatser.

**Drumlin** -en spolförmig moränformation som bildats under inlandsisen, då den var i rörelse. Drumlinerna ligger därför alltid utsträckta i isens rörelseriktning.

**Egnahem** -friliggande enfamiljshus på landsbygden som uppfördes med stöd av statliga egnahemslån under 1900-talets början. Detta gav lantarbetarna och andra mindre bemedlade familjer möjlighet att köpa eller bygga egen bostad med tillhörande tomtmark. Efter en tid spreds verksamheten även till städerna och hela områden med egnahem växte fram.

**Enkelstuga** -byggnad bestående av ett rum med eldstad, "stugan", samt förstuga och en liten kammar. De blev mycket vanliga i denna del av landet under 1700-talets senare del och 1800-talets första hälft. Under 1800-talet byggdes många av enkelstugorna på med en andra våning. Det var nu de för Närke så karaktäristiska korta och höga stugorna blev framträdande i landskapsbilden, de



*Enkelstuga i en våning (överst) och i två våningar, en så kallad Närkestuga (nedan tv) samt planskiss (nedan th).*

så kallade *Närkestugorna*. Särskilt vanliga blev dessa Närkestugor i gränstrakten mellan slättbygd och skogsbygd. Se skiss ovan.

**Enskiftet** -jorddelningsreform som påbjöds 1802 med början i Skåne. Tanken var att alla tegar skulle samlas till ett enda skifte för varje jordägare. Skiftet medförde i allmänhet att gårdarna måste flytta ut från den gamla byplatsen. Enskiftet fick dock aldrig något genomslag i våra trakter, utan kom att ersättas av *laga skifte*.

**Fatbur** -förrådsbod för matvaror och andra finare varor.

**Fideikommiss** -gods eller egendom som går i arv i odelat skick och inte får delas eller säljas. Enligt en lag från 1963 skall Sveriges fideikommiss avvecklas med nuvarande innehavare.

**Folkets Hus/Folkets Park** -samlingshus och nöjesparker uppförda av arbetarrörelsen under 1800-talets slut och framåt.

**Fornborg** -befäst anläggning som ofta består av stenvallar som byggts upp kring bergskränen, där eventuella stup utnyttjats som naturliga begränsningar. Fornborgarna anses i regel vara från järnåldern och kan ha haft olika funktioner. Enligt några teorier fungerade de som lättförsvarede tillflyktsorter i orostider.

**Fornlämning** -lämningar efter människors verksamhet under forna tider, som har tillkommit genom äldre tiders bruk och som är varaktigt övergivna. Fornlämningar är skyddade enligt kulturminneslagen och får inte utan tillstånd rubbas, flyttas, övertäckas eller på något annat sätt ändras eller skadas (KML 1988:950 2 kap). Alla kända fornlämningar som är synliga ovan jord

är redovisade på ekonomiska kartan med ett run-R. Kända men ovan jord osynliga fornlämningar markeras med (R). Som fastighetsägare är man skyldig att känna till fasta fornlämningar på den egna marken. Det gäller också den eller de som planerar genomföra ett arbetsföretag på en plats. Då även oupptäckta fornlämningar omfattas av lagens bestämmelse bör man alltid kontakta länsstyrelsen innan man gör åverkan på marken i någon form.

**Frontespis** -gavelförsedd, svagt förhöjd och/eller framskjuten fasaddel på en byggnads långfasad, vilken vanligen markerar byggnadens mittparti.

**Fronton** -triangel- eller segmentformat gavelmotiv använt som krön på fasad, fasadparti, port- eller förstuomfattning.

**Funktionalism** -stilriktning inom bl a arkitekturen, populärt kallat *Funkis*, som blev allmän i Sverige kring 1930. Utgångspunkten var att formen skulle vara ett resultat av byggnadernas funktion. Byggnaderna uppfördes med enkla fasader, ofta slätputsade i ljusa färger, med platta tak och långa fönsterband.

**Frälsehemman** -egendom som var befriad från skatt till kronan.

**Fägata** -inhägnad stig eller väg för tamboskapen mellan stall/ladugård och betet på utmarken.

**Fördelshemman** -under indelningsverkets tid fick befäl inom kavalleriet och infanteriet sin lön från ett eller flera hemman som utsetts till deras försörjning. Befälen tilldelades utöver detta även så kallade fördelshemman, vilket var en form av löneförmån.

**Förkastning** -en spricka i jordskorpan som bildades för 250 miljoner år sedan, där markytan försköts i höjdlid och bildade ett "trappsteg".

**Gods** -stor lantbruksegendom som ofta var självförsörjande.

**Gotik** -stilriktning inom arkitekturen från 1300-talet som framförallt kännetecknas av sina spetsbågar.

**Gustaviansk stil** -stilriktning inom bl a arkitekturen från slutet av 1700-talet, med de klassiska idealen som förebild.

**Hagmark** -mark som under lång tid kontinuerligt hävdats genom bete. Normalt förekommer träd och buskar i olika grad av slutenhet. I äldre tid gick djuren fria och betade på utmarkerna medan inägorna var inhägnade och bestod av åkrar och slätterängar. Många av dagens naturbetesmarker

har tidigare varit slätterängar.

**Hammarsmedja** -förr använd benämning på stångjärnssmedjor där tackjärn färskades och smiddes ut till stångjärn under vattenhammare.

**Hemman** -äldre benämning för jordbruksfastighet som blivit bokförd i kronans jordeböcker med visst mantalsvärde. Mantalet var ursprungligen hela, halva eller kvartar. Senare, under 1800-talet återfinns fastigheter med mycket små kvoter. Se *Mantal*.

**Hjulkvarn** -en anläggning med stående vattenhjul, till skillnad från skvaltkvarnens liggande. Det var vanligen en större anläggning som ägdes gemensamt av flera bönder eller av ståndspersoner.

**Hytta** -anläggning för tillverkning av tackjärn, vanligen med krossverk för malm, rostugn och masugn. Se även *Masugn*.

**Hålväg** -äldre färdväg som urholkats genom användning och vattenerosion så att den liknar ett dike.

**Hällkista** -fortida gravkammare bestående av vanligtvis flata stenhällar, rektangulärt placerade och med takhällar.

**Härad** -äldre territoriell indelning. Området anses ibland vara av äldre ursprung än socknarna. I de äldsta diplomerna nämns vanligen inte vilken socken en person kommer ifrån utan vilket härad. Häradet var länge en juridisk indelning med häradsrätt.

**Hättkvarn** -kvarn där endast den övre delen, hättan, vrids efter vinden. Den blev allmän i södra Sverige under 1800-talet. Även benämnd *Holländare*.

**Impediment** -ett hinder i form av kraftigt stenbunden mark, berghäll, sankmark m m som hindrar eller kraftigt försvårar jordbruk, skogsbruk eller trädgårdsskötsel.

**Indelningsverket** -äldre administrativt system för att bl a förse kronan med soldater. Flera gårdar sammanfördes till en rote, som fick i uppgift att underhålla en soldat med lön och torp. Systemet infördes 1682 och avvecklades 1901.

**Jordebok** -förteckning över jordegendom med uppgift om varje gårds skyldigheter ifråga om skatt, rotering, rusttjänst med mera. Ofta framgår också jordens ägare och brukare. Jordeböckerna fördes av de lokala kamerala myndigheterna 1541-1908 då de ersattes av jorde- och fastighetsregister.

**Jugend** -stilriktning inom bl a arkitekturen kring sekelskiftet 1900. Stilen karaktäriseras av organiska och geometriska former samt växtmotiv.

Internationellt kallas stilen *Art Nouveau*.

Välvda burspråk, småspröjsade övre fönsterlufte och brutet tak var vanligt på tidens byggnader.

**Karolinsk stil** -stilriktning inom bl a arkitekturen under perioden 1654-1718 (då de tre kungarna Karl X Gustav, Karl XI och Karl XII regerade). Strama fasader, pilasterindelning och säteritak var utmärkande för många av den karolinska tidens byggnader.

**Klapperstensvallar** -strandmärken i form av långsträckta vegetationslösa stenfält, efter det hav som täckte stora delar av värd län sedan inlandsisen smält undan. Under den tid havsvågorna slog mot strandkanten, spolades det finare materialet undan och kvar blev bara de lite större stenarna som med tiden rundades av mot varandra i vågskvalpet.

**Klassicism** -stilriktning inom bl a arkitekturen som inspireras av den klassiska forntidens arkitektur och ideal i Grekland och Italien. Klassicerande stilar har återkommit med jämna mellanrum genom historien.

**Knipphammare** -äldre typ av lätt fallhammare (en hammare med stor tyngd som mekaniskt hissas upp till en viss höjd och därefter får falla fritt) med hastig gång som användes vid smidning av produkter med finare dimensioner, t.ex. spik.

**Kolonisering** -term som innebär att ett tidigare (mer eller mindre) outnyttjat område befolkas och odlas upp.

**Kreneleering** -murkrön med tinnar, vars mellanrum ursprungligen användes som skottöppningar men senare enbart som dekoration.

**Kronohemman** -egendom ägd av kronan.

**Kvarn** -se *Hjulquarn, Skvaltkvarn, Hättkvarn, Bröstfallshjul* och *Underfallshjul*

**Kyrkohemman** -egendom ägd av kyrkan.

**Köping** -en kommun som fått begränsade stadsprivilegier. Begreppet köping upphörde i och med 1971 års kommunreform.

**Körvandring** -mekanisk anordning för tröskning, uppfordring m m, vilken drivs av hästar eller andra dragdjur som "vandrar" runt en mittaxel.

**Laga skifte** -jorddelningsreform som syftade till att minska antalet marklotter och därmed förbättra jordbruket. Skiftet medförde i allmänhet att flera av byns gårdar flyttades ut från den gamla

byplatsen. Laga skifte var en omarbetning av enskiftets förordningar, då enskiftet inte var särskilt lämpligt för våra lite mer kuperade trakter. I stort sett alla fastigheter i Örebro län genomgick laga skifte under 1830-70-talen.

**Lanchashiresmide** -typ av stångjärnssmide efter engelsk förebild som kom att efterträda det s k *tysksmidet* strax före mitten av 1800-talet.

Lancashiresmidet bestod av nya, mer bränsleekonomiska härdar, speciella vällugnar, tyngre hammare för bearbetning av smältor och lättare hammare eller valsverk för uträkning eller utvalsning av järnstänger. I härden, som inte var öppen som i äldre stångjärnssmedjor, bearbetades smältan först med långa spett. Detta kallades att "bryta" järnet. Färsknigen fortsatte då smältan bearbetades ytterligare under den tunga smälthammaren (mumblingshammaren). När smältan plattats ut höggs den i stycken, som under räckhammaren utsmiddes till stångjärn.

**Locklist panel** -panel där underbräder spikas med smala springor och över springorna spikas smala läktbräder.

**Lockpanel** -panel där underbräder spikas med breda mellanrum som täcks med lika breda lockbräder.

**Mantal** -jordtaxeringsmått som användes i äldre tid som visade gårdens avkastning, vilket låg till grund för hur mycket skatt bonden skulle betala. Gårdar som var tilldelade ett mantalsvärde brukade kallas hemman. Se *Hemman*.

**Manufakturverk** -smidesverkstäder och gjuterier vid bruken som tillverkade olika slag av järnvaror, främst för den inhemska marknaden. Exempel på järnmanufaktur är spik, hästskor, plogar, spadar, kaminer, stekpannor och grytor.

**Masugn** -hyttans "hjärta", smältugnen där järnmalmen, med tillsats av träkol som bränsle och kalksten för slaggbildning, smälts till tackjärn. Se även *Hytta*.

**Morän** -en osorterad jordart som består av berggrundsfragment i olika storlekar, en geologisk avlagring som bildades i anslutning till inlandsisens framfart över landet. Moränen är Sveriges i särklass vanligaste jordart.

**Municipalsamhälle** -tidigare benämning på tätbebyggda områden på landsbygden, som inte utgjorde egna kommuner men där vissa regler för städer tillämpades, t ex rätt till beskattning.

**Nationalromantik** -stilriktning inom bl a arkitek-

turen från 1900-talets början, där inspirationen hämtades från äldre inhemsk byggnadskultur. Karakteristiskt för stilen var bl a de höga, branta taken och de småspröjsade fönstren.

**Naturlig betesmark** -se *Hagmark*.

**Naturresevat** -område som skyddas med stöd av miljöbalken i syfte att bevara biologisk mångfald, vårda och bevara värdefulla naturmiljöer eller tillgodose behov av områden för friluftsliv.

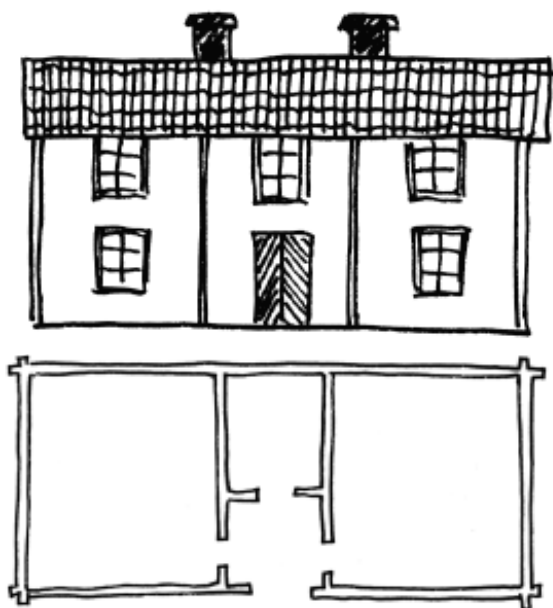
**Närkestuga** -se *Enkelstuga*.

**Odlingsrösen** -se *Röjningsrösen*.

**Orangeri** -växthus som var vanligt på herrgårdar under 1700-talet. Har fått sitt namn från apelsin, *orange*.

**Ordenshus** -samlingshus för nykterhetsrörelsens medlemmar. De första uppfördes i städerna på 1880-talet och några årtionden senare började ordenshus byggas även på landsbygden.

**Parstuga** -förr vanlig form av mangårdsbyggnad, särskilt på mer välbeställda gårdar, bestående av ett rum (stuga) med eldstad på var sida om en förstuga och kammare. Den ena stugan användes som kök. Se skiss nedan.



*Parstuga (ovan) med planskiss (nedan).*

**Privilegium** -lagstadgad, exklusiv rättighet som gavs av staten till en viss person eller grupp att bedriva exempelvis bergshantering, ett visst hantverk eller slippa betala skatt.

**Pulpettak** -yttertak med endast ett takfall, motsvarande ett halvt sadeltak. Se skiss till höger.

**Radby** -benämning på en by vars gårdsbebyggelse ligger i rad på endera ena eller båda sidorna om en väg.

**Revetering** -puts på träunderlag. Med hjälp av exempelvis vassmator, tunna tegelstenar (s k reveteringstegel) som spikas fast på träväggen, får man putsen att fästa på träväggen.

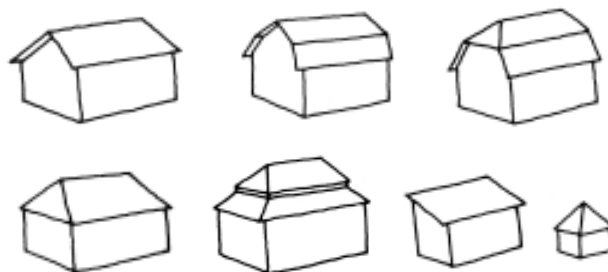
**Romansk stil** -stilriktning inom arkitekturen under medeltiden som kännetecknas av slutna murverk med rundbågiga öppningar.

**Rullstensåsar** -isälvsavlagringar som avsatts i sprickor eller tunnlar i inlandsisen och bildat långsträckta åsar av grus.

**Räckhammare** -stängjärnshammare för uträkning av stängjärn.

**Röjningsrösen** -rösen av sten som uppkommit i samband med stenröjning av mark. Stenröjning var en förutsättning för att ett någorlunda effektivt jordbruk skulle kunna bedrivas på de stenrika moränjordarna. Rösen som uppkommit i samband med odling kallas *Odlingsrösen*. Då rösen kan ha tillkommit under lång tid och det ibland är svårt att avgöra i vilket sammanhang de tillkommit, används numera vanligtvis beteckningen *röjningsrösen* för alla rösen som uppkommit i samband med stenröjning. I äldre tider användes även beteckningen *Hackerör*.

**Sadeltak** -yttertak som består av två mot varandra lutande takfall. Se skiss nedan.



*Olika takformer. Ovan från vänster: sadeltak, brutet sadeltak, valmat brutet sadeltak, valmat sadeltak, säteritak, pulpettak och tälttak.*

**Skattehemman** -egendom som ägs av självägande bonde, vilken måste betala skatt till kronan.

**Skiftesreformer** -jorddelningsreformer som syftade till förbättring av jordbruket, genom att det stora antalet marklotter slogs samman till färre men större enheter. Se *Storskifte*, *Enskifte* och *Lagskifte*.

**Skvaltkvarn** -en enkel mjölkvarn som kan ligga i små vattendrag med liten fallhöjd. Vattenhjulet är till skillnad från hjulkvarnen placerad horisontellt. Kraften överförs direkt till malstenarna, vilket

medför att kvarnen måste ligga i en ström eller med ena delen över vattnet. Kvarnhusen är vanligen mycket små, 2-4 meter i sida.

**Skärvsten** -upphettad sten som sprängts i skärvor. Ansamlingar av skärvsten anses indikera boplatsområden från bronsålder. Stenarna skulle ha sprängts i anslutning till matlagning eller metallhantverk.

**Socken** -territoriell indelning som ursprungligen var kyrklig men kom senare att användas även inom statlig och kommunal förvaltning. Införandet av sockenindelningen är omdiskuterad men anses allmänt inte ha tillkommit förrän under tidig medeltid.

**Spröjs** -list som indelar glasruta vertikalt eller horisontalt.

**Statare** -helårsanställd jordbruksarbetare på större jordbruk. Lönen utgick delvis i form av natura (t ex mat och bostad).

**Stensättning** -fortida gravform (vanlig under brons- och järnålder), där stenar lagts ovanpå gravnen i olika former.

**Stiglucka** -ingång till kyrkogård i form av en mindre byggnad med portvalv.

**Storskiftet** -jorddelningsreform som syftade till att minska antalet marklotter och därmed förbättra jordbruket. Storskiftet började genomföras från och med 1700-talets mitt och koncentrerades i huvudsak till åkermarken och utmarken.

**Stuka** -förvaringsutrymme på marken för skördade betor och andra rotfrukter.

**Stånggång** -mekanisk anordning där vattenhjulets roterande rörelse överfördes via axelvevar till fram- och återgående stänger. Dessa var upphängda i stolpar och förde kraften vidare i kortare eller längre sträckor fram till linspel och vattenspumpar vid gruvhålets kant.

**Stångjärnshammare** -äldre typ av hammare, ofta vattendriven, för utsmidning av välljärn till ca 3 m långa stänger. Dessa stänger kallades *stångjärn* och användes som råmaterial för alla slags smidesarbeten.

**Svedja** -mark som röjts med hjälp av eld.

**Sågtak** -yttertak som består av en serie av parallellt med varandra ordnade sadeltak, vars takfall vanligen har olika lutningsgrad. Den brantaste sidan är i regel försedd med en rad fönster. Vanlig takform på industribyggnader.

**Säteri** -jordbruksegendom som ägs av en frälse-

man som befriats från grundskatt. Säterierna skulle vara ståndsmässigt bebyggda.

**Säteritak** -mindre tak, ofta med fönster, uppbyggt över det egentliga taket. Se skiss föregående sida.

**Tackjärn** -järn ur masugn, högkolhaltigt och ej smidbart. Tackjärnet tappades i formar vid utslaget och göts till tackor som sedan färskades till smidbart järn.

**Tillmakning** -äldre metod att bryta hårt berg med hjälp av eld. Stora eldar tändes på berget varefter kallt vatten hälldes på så att berget sprack sönder i mindre bitar.

**Tjärdal** -anläggning för utvinnande av tjära. I en grop samlas tjärrik ved som långsamt kolas. Tjäran samlas i gropens botten och rinner via en ränna ner i ett uppsamlingskärl.

**Torp** -termen har haft olika betydelser genom historien. Under medeltid avsågs en nybygd gård medan benämningen *torp* under 1500- och 1600-talet en betecknade en mindre gård på 1/4 mantal eller mindre. Från och med 1600-talets slut avsågs vanligen en underliggande, ej skattlagd enhet. Den senare kategorin torpare hade till skillnad från backstugusittarna tillgång till en bit jord. Denna mark fick de bruka som ersättning för de sysslor och dagsverken de utförde på huvudgården.

**Treudd** -fortida grav i form av en tresidig stensättning med insvängda sidor.

**Tyskhärd/tysksmide** -äldre metod för framställning av smidbart järn (välljärn) genom smältning och färskning av tackjärn på en öppen, ganska djup härd med endast en öppning för blästerluften. Järnet utsmiddes därefter till stångjärn under en vattendriven hammare. Metoden var vanlig fram till 1800-talet.

**Tälttak** -pyramidformigt yttertak, vanligen bestående av fyra triangulära takfall som möts upptill i en spets. Se skiss föregående sida.

**Underfallshjul** -vattenhjul där vattnet träffar skovlarna i hjulets undre del.

**Utmark** -oftast skogsmark liksom impediment som nyttjades inom bysamfälligheten som allmänning för bete och vedfångst men också för uttag av byggnadstimmer, gärdsel och störar.

**Valmat tak** -sadel, brutet eller pulpettak som på vardera kortsidan slutar med ett triangulärt takfall istället för ett vertikalt gavelparti. Se skiss föregående sida.

**Valsverk** -anläggning för tillverkning av tråd,

band eller plåt av järn. Ett glödande järnstycke passerar fram och åter mellan valsar, så att det undan för undan pressas ut till önskad form.

**Varggrop** -fångstfälla för varg. Varggroparna är vanligen runda, 5 till 10 m i diameter och drygt tre meter djupa. Väggarna kläddes med sten eller stadgades med stående, klivna stockar. Ovanpå lades ett tunt lager av ris, halm och mossor. Mitt i gropen placerades en betesstolpe, på vilken betet fästes. När vargen hoppade för att komma åt betet föll den genom ristaket ner i gropen. Den dödades där av en jägare med ett vargspjut.

**Vårdkassystem** -signaleldsystem där eldar tändes på höga höjder för att snabbt meddela omgivningen om t ex fienders antågande.

**Välljärn** -den degiga massa som fås vid färskning av järn enligt äldre metoder, ur vilken slaggen pressas ut genom bearbetning under en hammare.

**Ångsmark** -en gräsmark som under lång tid kontinuerligt utnyttjats för fodertäkt, genom slätter eller slätter kompletterad med bete eller lövtäkt.

**Överfallshjul** -vattenhjul som får tillflöde av vatten på hjulets översta del.