



Hållbar försörjning av dricksvatten och avloppsvattenrening för norra Tisarstranden

Askersunds och Hallsbergs kommuner har beslutat att skapa en gemensam lösning för dricksvattenförsörjning och avloppsvattenrening. Det innebär att samtliga fastighetsägare i Tisarbaden, Toskabäcken, Tunbohässle och Tisarstrand kommer att få tillgång till kommunalt vatten och avlopp.

Tidigare utredningar har visat att försörjning av vatten- och avloppsreningstjänster från Åsbro via sjöledning i Tisaren är den miljömässigt och kostnadsmässigt bästa lösningen.

Samarbetsavtal har tecknats mellan de två kommunerna.

Första delen av projektet innebär etablering av sjöledning och pumpstationer.

Andra delen av projektet innebär etablering av lokala ledningsnät på land.

I den här foldern berättar vi om hur utbyggnaden kommer att gå till, vilka metoder som kommer att användas och hur tidplanen för projektet ser ut.

Pumpstationerna vid norra Tisarstranden

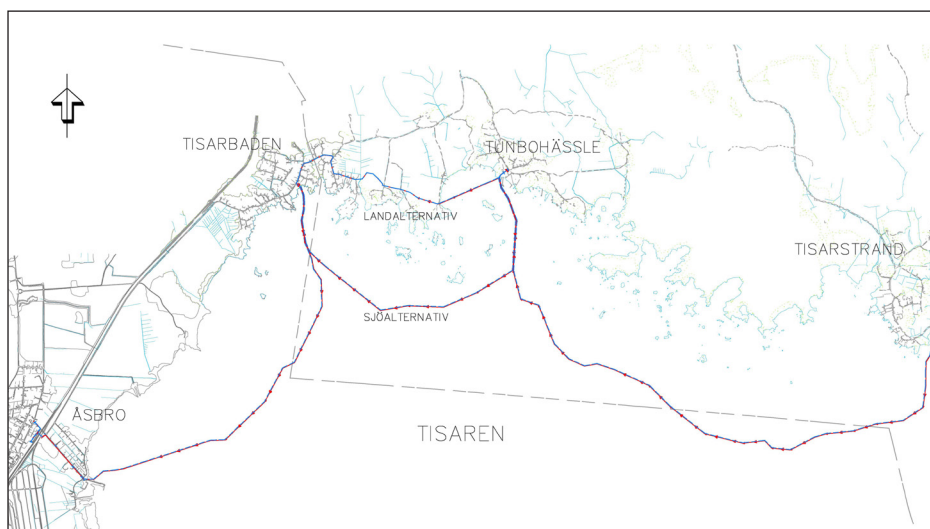
Vid de tre pumpstationerna övervakas ledningsnäten kontinuerligt och direktlarm finns installerade. Skulle driftstörningar uppstå på avloppsnätet kommer avloppsvatten att ledas till uppsamlingsmagasin vid pumpstationerna. Därifrån pumpas det antingen tillbaka till avloppsledningsnätet när driftstörningen är avhjälpd eller hämtas med slamsugningsbil. Översvämning (bräddning) till Tisaren av avloppsvatten från pumpstationerna kommer därmed inte att ske.

Dricksvatten

Distributionen av dricksvatten sker genom att vattnet pumpas från vattenverket i Åsbro via dricksvattenledningen i Tisaren ut till tre fördelningsstationer i Tisarstrand, Tunbohässele och Tisarbaden. Härifrån distribueras dricksvattnet sedan vidare ut till abonnenterna via lokala dricksvattennät.

Avloppsvatten

Avloppsvatten från abonnenterna leds via lokala avloppsvattennät till huvudpumpstationer i Tisarstrand, Tunbohässele respektive Tisarbaden och pumpas därifrån via avloppsvattenledningen till reningsverket i Åsbro för rening.



Ledningarna i Tisaren

Vatten till och avloppsvatten från Tisarstrand, Toskabäcken, Tunbohässe och Tisarbaden leds via en 9 km lång dubbelledning mellan områdena och Åsbro. Ledningarna förläggs på botten av sjön Tisaren och ansluts till stationerna på land. Ledningarna anläggs med styrd borrhning. Detta innebär att grävningsarbeten inte behöver ske inom vattenområdet och att påverkan på vattenmiljön därför blir minimal.

De två ledningarna läggs parallellt på Tisarens botten. Avloppsledningen har dimensionerats så att avloppsvatten inte ska bli stående i avloppssystemet och bilda gas. Ledningarna förankras med betongvikter så att de inte kan flyta upp. Betongvikterna har rundade hörn för att fiskeredskap inte ska fastna och skadas.

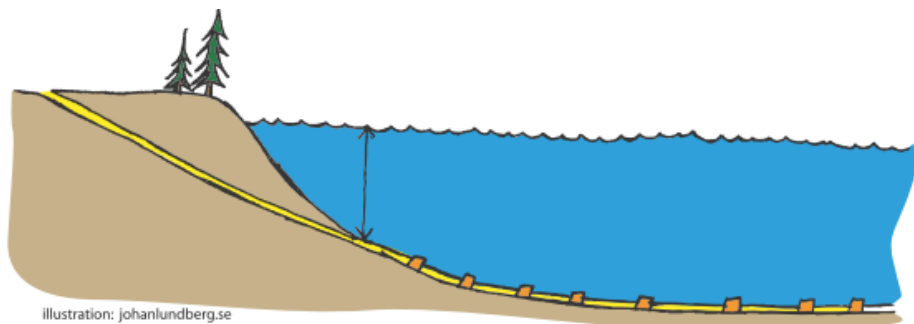
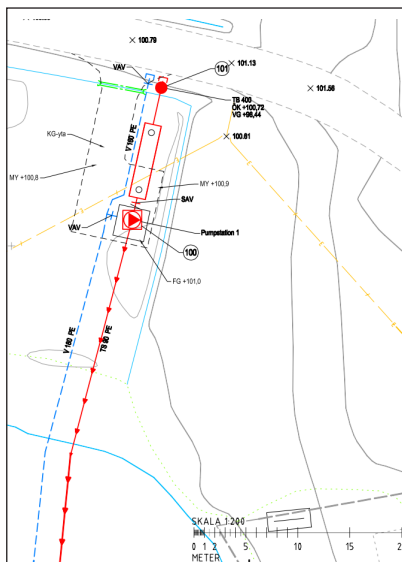


illustration: johanlundberg.se

Borrade landfästen för sjöledning

En svag punkt på sjöledningen är dess landfäste. Vanligtvis anordnas landfästet så att ledningen schaktas eller muddras ner genom strandremsan och en bit ut i vattnet.

I det här projektet kommer vi istället att anlägga landfästena med styrd borrhning. Med denna teknik kan långa borrhningar i sand, lera eller andra lösa jordarter utföras med stor noggrannhet. Indrag av ledningen med styrd borrhning går fort, oftast på bara några timmar, vilket innebär att grumlingen som uppstår oftast är kortvarig och begränsad.

Bakgrund - vattentäkten Tisaren

*Tisaren är vattentäkt för Kumla och Hallsberg och hela sjön ingår i vattenskyddsområde för täkten.

*Det finns övergödningsproblem i sjön.

*Samarbetsgruppen ”Värna Tisaren” föreslår bland annat att man ska arbeta för en reduktion av nuvarande belastning från enskilda avlopp och finna åtgärder som säkerställer en låg belastning i framtiden.

*Ett stort antal fritidsbostäder, huvuddelen av dessa koncentrerade till tre områden längs sjöns norra strand, och en campingplats som samtliga har enskilda avloppslösningar.

*Det finns attraktiva områden för friluftsliv och för ny bebyggelse i området norr om Tisaren.

*Områdena vid Tisarstrand, Toskabäcken, Tunbohässe och Tisarbaden ingår i respektive kommuns verksamhetsområden för vatten och avlopp, vilket innebär att kommunerna har en skyldighet att anordna VA-lösningar för områdena.

Detta görs under 2017

- *Politiska beslut
- *Myndighetsbeslut
- *Detaljprojektering
- *Entreprenadupphandling

Detta ska ske 2018

- *Anläggning av pumpstationer
- *Anläggning av sjöledning
- *Information till boende om förutsättningar för anslutning
- *Detaljprojektering av lokala ledningsnät

Detta ska ske 2019-2021

- *Anläggande av lokala ledningsnät
- *Anslutning av abonnenter

Kontakta oss om du har frågor om utbyggnaden av kommunalt vatten och avlopp.
Askersunds kommun: Mårten Eriksson, teknisk chef, telefon: 0583-810 44,
e-post: marten.eriksson@askersund.se
Hallsbergs kommun: Marianne Christiansen, samhällsbyggnadschef, telefon:
0582-851 55, e-post: marianne.christiansen@hallsberg.se



**HALLSBERGS
KOMMUN**



**Askersunds
KOMMUN**