



Drift-och servicenämnden

Tid

08:30-12:00

Plats

KC Sottern, Kommunhuset Hallsberg

Beslutande ledamöter

Gösta Hedlund (C)
Conny Larsson (S), vice ordförande
Jimmy Olsson (SD), 2:e vice ordförande
Magnus Fahlström (S)
Thomas Larsson (S)
Birgitta Kumblad (S)
Gert Öhlin (L)
Andreas Zakrisson (M)
Gustav Strömberg (M)
Helén Svensson (MP)
Dan Fredriksson (SD)

Ej tjänstgörande ersättare

Hans Palmqvist (S)
Sophie Nilsson (S)
Lars Billström (S)
Jamal Bayazidi (S)
Sverker Dahlander (C)
Andreas Glad (KD)
Malin Sundh (M)
Lucas Johansson (M)
Simon Wimell (V)
Pierre Weigl (SD)
Johnny Ring (SD)

Övriga

Magnus Ribbing, Förvaltningschef DOS
Sofia Atterstig, Administratör
Malin Eliasson, Ekonom
Amel Hadzic, Byggnadsinspektör
Åsa Gunnarsson, Bygglövschef
Catrin Bratt, Trafikingenjör
Fredrik Brenkle, Gatuingenjör
Jimmy Sander, Fastighetschef



1 – Sammanträdets inledning

Föredragande Gösta Hedlund 08:30

Ärendebeskrivning

1. Mötets öppnande.
2. Genomgång av närvaro och tjänstgörande ersättare.
3. Anmälan av jäv.
4. Val av justerare.
5. Godkännande av dagordning.



2 - Borttagen på grund av sekretess (26/DOS/56)



3 - Uppföljning kommunal betalparkering (26/DOS/51)

Föredragande Catrin Bratt 08:45

Ärendebeskrivning

Drift- och servicenämnden beslutade den 12 februari 2025 att godkänna informationsärendet om att införa avgift på en del av långtidsparkeringen på Långgatan. I samband med detta påbörjades även en bredare utredning av långtidsparkeringens funktion, beläggning, behov och framtida utformning.

Införandet av avgift i december 2025 var således ett steg i en pågående utredning, inte ett avslut. Arbetet har fortsatt under 2026 med insamling av data, observationer från parkeringsvakter, dialog med pendlare samt uppföljning av beläggningsmönster.

Ledamotsinitiativet om utveckling av kommunal betalparkering ligger delvis därför i linje med det arbete som redan pågår, men tidpunkten för initiativet sammanfaller med en period då trafik- och parkeringsmönster är kraftigt påverkade av enkelriktningen av bron.

Förslag till beslut

Drift- och servicenämnden föreslås besluta:

- att konstatera att utredningen av långtidsparkeringen redan pågår sedan 2025 i enlighet med tidigare informationsärende.
- att Tekniska avdelningen fortsätter utredningen enligt föreslagen tvåstegsmodell.
- att delutredningen redovisas i samband med uppföljningen av betalparkeringen i september 2026.
- att slutlig utvärdering och rekommendationer redovisas i juni 2027, efter att trafikförhållandena återgått till normal nivå samt att ett normalläge i nyttjandegrad och resmönster har uppnåtts.

Beslutsunderlag

- Tjänsteskrivelse Svar - § 20 DOS ledamotsinitiativ om utveckling av kommunal betalparkering
- Parkering långtid



4 - Status utbyte av gatubelysning till LED (26/DOS/27)

Föredragande Fredrik Brenkle 09:05

Ärendebeskrivning

Kommunstyrelsen beslutade 2024-11-05 att tilldela drift- och serviceförvaltningens tekniska avdelning 4 mkr per år under 4 år för investering i effektivare armaturer med inriktning mot att sänka driftkostnaderna för kommunen.

Gatuingenjören redovisar statusen gällande utbytet av gatubelysning till LED.

Förslag till beslut

Drift- och servicenämnden föreslås besluta att godkänna informationen.

Beslutsunderlag

- Statusen gällande utbytet av gatubelysning till LED - Tjänsteskrivelse



5 - Plan för underhåll av kommunens fastigheter (26/DOS/40)

Föredragande Jimmy Sander 09:50

Ärendebeskrivning

Fastighetschefen redovisar planen för underhåll av kommunens fastigheter 2026.

Förslag till beslut

Drift- och servicenämnden föreslås besluta att godkänna informationen.

Beslutsunderlag

- Underhållsplan 2026



6 - Ekonomisk uppföljning jan-mars 2026 (26/DOS/22)

*Föredragande Malin Eliasson och
Magnus Ribbing 10:15*

Ärendebeskrivning

Förvaltningens ekonom redovisar en ekonomisk uppföljning för januari till mars 2026.

Förslag till beslut

Drift- och servicenämnden föreslås besluta att godkänna informationen.

Beslutsunderlag

- Ekonomisk uppföljning jan-mars (Drift- och se (4)



7 - Förvaltningschefen informerar (26/DOS/25)

Ärendebeskrivning

Förvaltningschefen ger muntlig information.

Förslag till beslut

Drift- och servicenämnden föreslås besluta att godkänna informationen.



8 – Meddelanden till nämnden

Ärendet i korthet

Redovisning av ett urval inkomna respektive upprättade handlingar och statistik.

Förslag till beslut

Drift- och servicenämnden förslås besluta att godkänna redovisningen.

Anmälningar

- /DOS/2664132 26/DOS/44-3 Årsmöte Hjälmarens Vattenvårdsförbund 2026 - Kallelse och dagordning
- /DOS/2664133 26/DOS/44-2 Årsmöte Hjälmarens Vattenvårdsförbund 2026 - Kallelse och dagordning
- /DOS/2664134 26/DOS/44-1 Årsmöte Hjälmarens Vattenvårdsförbund 2026 - Kallelse och dagordning
- /DOS/2664391 26/DOS/18-20 Statistik antal samtal vid bygglovs telefontid under mars 2026.pdf
- /DOS/2664389 26/DOS/18-19 Volymmått bygglov mars 2026



9 - Redovisning av delegationsbeslut (26/DOS/17)

Ärendebeskrivning

Drift- och servicenämnden har beslutat om delegationsordningar för nämndens verksamhet. Det är flera olika aktiviteter, myndighetsutövning, som genomförs i verksamheterna på delegation från nämnden. Delegationsbesluten skall anmälas till drift- och servicenämnden vid närmast följande sammanträde.

Delegationsbeslut under perioden 2026-02-18 - 2026-03-31 redovisas genom att listor delges nämnden.

Förslag till beslut

Drift- och servicenämnden föreslås besluta att godkänna redovisningen.

Beslutsunderlag

- Redovisning av delegationsbeslut



10 - Övriga ärenden (26/DOS/25)

Ärendebeskrivning

Gösta Hedlund (C) kommer inte att fortsätta som styrelseledamot i Nyköpingsåarnas vattenvårdsförbund. Frågan om en eventuell nominering av ny ledamot kommer att tas upp på nämndens sammanträde.



11 – Mötets avslutande

Uppföljning kommunal betalparkering

3

26/DOS/51



Svar - §20 DOS Ledamotsinitiativ om utveckling av kommunal betalparkering.

Ärendebeskrivning

Drift- och servicenämnden beslutade den 12 februari 2025 att godkänna informationsärendet om att införa avgift på en del av långtidsparkeringen på Långgatan. I samband med detta påbörjades även en bredare utredning av långtidsparkeringens funktion, beläggning, behov och framtida utformning.

Införandet av avgift i december 2025 var således ett steg i en pågående utredning, inte ett avslut. Arbetet har fortsatt under 2026 med insamling av data, observationer från parkeringsvakter, dialog med pendlare samt uppföljning av beläggningsmönster.

Ledamotsinitiativet om utveckling av kommunal betalparkering ligger delvis därför i linje med det arbete som redan pågår, men tidpunkten för initiativet sammanfaller med en period då trafik- och parkeringsmönster är kraftigt påverkade av enkelriktningen av bron.

Förslag till beslut

Drift- och servicenämnden föreslås besluta:

att konstatera att utredningen av långtidsparkeringen redan pågår sedan 2025 i enlighet med tidigare informationsärende.

att Tekniska avdelningen fortsätter utredningen enligt föreslagen tvåstegsmodell.

att delutredningen redovisas i samband med uppföljningen av betalparkeringen i september 2026.

att slutlig utvärdering och rekommendationer redovisas i juni 2027, efter att trafikförhållandena återgått till normal nivå samt att ett normalläge i nyttjandegrad och resmönster har uppnåtts.

Ärendet

Bakgrund

Utredningen startades redan 2025.

I informationsärendet den 12 februari 2025 redovisade Tekniska avdelningen att:

- 7-dygnsparkeringen ofta var fullbelagd
- pendlare efterfrågade längre parkeringstid
- en avgiftsbelagd yta skulle möjliggöra detta
- införandet av avgift var ett led i ett större utvecklingsarbete

Nämnden tog del av informationen, och Tekniska avdelningen fortsatte arbetet i enlighet med detta.

Avgiften infördes i december 2025. Under januari 2026 bedrevs övervakning med informationslappar, och från februari 2026 utfärdades kontrollavgifter.



Nuläge

I mars 2026 enkelriktades bron, vilket har påverkat trafikflöden och parkeringsmönster i Hallsberg. Detta gör att det i nuläget är svårt att dra tillförlitliga slutsatser om nyttjandegrad och intäkter.

Det är dock viktigt att understryka att den låga beläggningen på bland annat måndagar och helger inte beror på enkelriktningen. Låg beläggning i början är ett välkänt och återkommande beteendemönster vid nyinförd betalparkering i många kommuner:

Måndagar är generellt den dag då betalparkeringen har som minst beläggning då övriga parkeringar fylls på först efter helgen.

Under veckan ökar beläggningen successivt när fler pendlare återkommer.

Detta mönster har även observerats av parkeringsvakterna och stämmer överens med tidigare erfarenheter från andra orter.

Samtidigt visar parkeringsstatistiken att beläggningen ökar månad för månad, vilket är normalt när en ny avgift införs och användare successivt anpassar sig.

Tekniska avdelningen bedömer att utredning av långtidsparkeringen är möjlig att fortsätta under året, men att vissa delar särskilt de som rör nyttjandegrad, intäkter och effekter av betalparkering behöver baseras på data från en period med normala trafikförhållanden.

Den pågående broreparationen och enkelriktningen av bron sedan mars 2026 påverkar både trafikflöden och parkeringsmönster. Detta gör att slutsatser riskerar att bli missvisande om utredningen genomförs för tidigt.

Tekniska avdelningen föreslår därför en fortsatt stegvis utvärderingsmodell, där nämnden får tidig återkoppling men där slutliga rekommendationer baseras på stabila resmönster.

Kameraövervakning – vad visar erfarenheten?

Erfarenheter från andra kommuner och större anläggningar, såsom flygplatsparkeringar (t.ex. Västerås flygplats/Arlanda-parkeringen), visar att:

Kameraövervakning ger främst upplevd trygghet, inte nödvändigtvis minskad brottslighet.

Parkeringskameror övervakas normalt inte i realtid, utan materialet används i efterhand vid misstanke om brott.

Detta innebär att:

- kameror i sig inte förhindrar brott
- bildmaterialet relativt sällan leder till fällande domar, bland annat på grund av bildkvalitet, mörker, kameravinklar och att gärningspersoner ofta döljer identitet
- större anläggningar har helt andra risknivåer, trafikvolym och personalresurser, vilket gör dem svåra att jämföra med Hallsberg



Det är därför viktigt att ha realistiska förväntningar på vad kameraövervakning kan åstadkomma i en mindre kommunal parkeringsmiljö.

Bom – funktion och begränsningar

Bomlösningar används främst för att säkerställa betalning, inte för att öka tryggheten inne på en parkering. En bom reglerar fordonstrafik, men den förhindrar inte att personer tar sig in till fots.

- obehöriga personer kan enkelt ta sig in genom att gå runt, under eller bredvid bommen
- bommar har därför inte har någon dokumenterad effekt på tryggheten inne på parkeringen
- syftet med bommar i parkeringssammanhang är att säkerställa att fordon inte kan lämna området utan att ha betalat

Det innebär att en kameraövervakning och bomlösning inte skulle ge den trygghetshöjande effekt som ledamotsinitiativet efterfrågar, samtidigt som kostnaden för installation och drift är betydande i relation till dagens avgiftsnivåer (2 kr/h, 30 kr/dygn).

Föreslagen tvåstegsmodell

1. Delutredning – september 2026

Innehåll:

- Tekniska och juridiska förutsättningar för bom/port och kameraövervakning
- Grov kostnadsbild
- Möjliga utformningsalternativ
- Preliminära observationer om nyttjandegrad (med tydlig reservation för broreparationens påverkan)

Utreda alternativ: möjligheten att byta plats mellan dagens 24-timmarsparkering och betalparkeringen för att få en kameraövervakad långtidsparkering och samtidigt placera betalparkeringen närmare stationen

Motivering:

Ger nämnden ett tidigt kostnadsunderlag att ta ställning till, utan att dra slutsatser på osäkra data.

2. Slutlig utvärdering – juni 2027

Innehåll:

- Analys av nyttjandegrad och intäkter efter att bron varit i normal drift i minst 3–6 månader
- Bedömning av trygghetseffekter och behov av avgränsning
- Rekommendation om genomförande och prioritering
- Uppdaterad kostnadsberäkning



- Bedömning av vilken avgiftsnivå som krävs för att finansiera eventuella investeringar i bom, port eller kameraövervakning

Motivering:

För att kunna dra tillförlitliga slutsatser om parkeringsbehov och effekter av betalparkering krävs data från en period med normala resmönster. Erfarenhetsmässigt tar det flera månader efter större trafikförändringar innan beteenden stabiliseras.

Barnkonventionen:

Vid prövning av barnets bästa enligt barnkonventionen bedöms ärendet inte ha någon direkt påverkan på barn. En barnkonsekvensanalys har därför inte bedömts vara nödvändig.

- Barnkonsekvensanalys är utförd och redovisas i tjänsteskrivelsen eller i bilaga
- Vid prövning av barnets bästa är bedömningen att ärendet som ska beslutas inte rör barn.

Drift- och serviceförvaltningen

Magnus Ribbing
Förvaltningschef

Catrin Bratt
Trafikingenjör



Moderaterna – Ledamotsinitiativ till Drift- och servicenämnden

Initiativ: Utveckling av kommunal betalparkering vid Hallsbergs centralstation

Bakgrund

Hallsbergs centralstation är kommunens viktigaste pendlingsnav. I direkt anslutning finns kommunens enda betalparkering, avsedd för långtidsparkering. Trots detta saknar anläggningen idag tydlig avgränsning och den nivå av trygghet som kan förväntas av en parkering där användare betalar för långvarig uppställning.

För att stärka parkeringens funktion och tydliggöra varför just denna plats är kommunens enda betalparkering bör anläggningen utvecklas till ett mer avgränsat och tryggt område med tydlig koppling till stationens pendlingsfunktion.

Förslag till beslut

Jag föreslår att Drift- och servicenämnden beslutar:

1. Att uppdra åt förvaltningen att utreda och ta fram förslag på hur den kommunala betalparkeringen för långtidsparkering vid Hallsbergs centralstation kan utvecklas genom inhägnad, port- eller bomlösning samt kameraövervakning enligt gällande regelverk.
2. Att utredningen ska belysa hur åtgärderna kan bidra till ökad trygghet, högre nyttjandegrad och bättre intäkter från parkeringen.

Motivering

Inhägnad och kameraövervakning ökar tryggheten och den upplevda säkerheten för användarna. En tydligt avgränsad långtidsparkering i direkt anslutning till centralstationen stärker attraktiviteten för pendlare och resenärer och kan bidra till ökad beläggning. Högre nyttjandegrad ger förbättrade intäktsmöjligheter och skapar en tydligare parkeringsstrategi kopplad till kommunens viktigaste kollektivtrafikläge.

Gustav Strömberg

Moderaterna Hallsberg

Andreas Zakrisson

Moderaterna Hallsberg

Status utbyte av gatubelysning till LED

4

26/DOS/27

Statusen gällande utbytet av gatubelysning till LED

Ärendebeskrivning

Redovisning av status gällande utbytet av gatubelysning till LED.

Förslag till beslut

Tekniska avdelningen föreslår Drift- och servicenämnden att godkänna informationen.

Ärendet

Nämnden beslutade vid DOS 2026-03-11 att gatuingenjören kommer till nämndsammanträdet i april för att redovisa statusen gällande utbytet av gatubelysning till LED.

Kommunstyrelsen beslutade 2024-11-05 att tilldela drift- och serviceförvaltningens tekniska avdelning 4 miljoner kronor per år under 4 år för investering i effektivare armaturer med inriktning mot att sänka driftkostnaderna för kommunen.

Barnkonsekvensanalys är utförd och redovisas i tjänsteskrivelsen eller i bilaga

Barnkonsekvensanalys är inte tillämplig

Drift- och serviceförvaltningen

Magnus Ribbing
Förvaltningschef

Fredrik Brenkle
Gatuingenjör

Bilagor

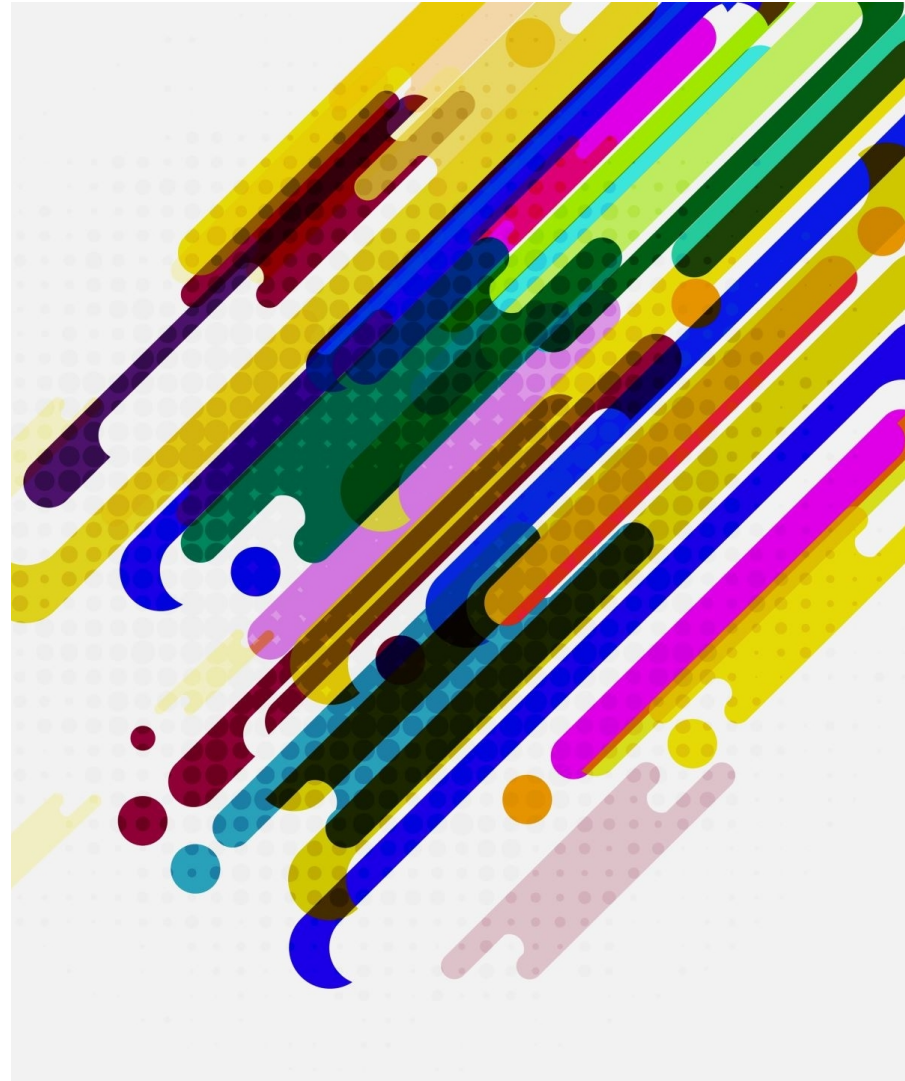
Plan för underhåll av kommunens fastigheter

5

26/DOS/40

Underhållsplan 2026

Fastighetsavdelning



Öster 2026

SKÖLLERSTASKOLA	EKHAGEN	TREUDDEN
INTEGRA A-hus 2025/2026	PERGOLA/SOLSKYDD/MARKISER Klar 2025 – Behöver kompletteras 2026 vid matsalen	
		BELYSNING (FÄRDIGT 2025)
	BELYSNING (Delvis färdigt – löpande)	GOLV (Löpande)
PERGOLA/SOLSKYDD 2026/2027	GOLV (Löpande)	MÅLERI (FÄRDIGT 2025)
GOLV & MÅLERI (Påbörjat 2025 – Löpande)	MÅLERI (FÄRDIGT 2025)	

Öster 2026

FOLKASBOSKOLAN	GULLVIVAN	FSK FOLKASBO	GLÄNTAN	HJORTKVARN
	BELYSNING 2026/2027		INTEGRA 2025/2026	
		PERGOLA/SOLSKYDD VT 2026	ASFALTERING VT 2026	PERGOLA/SOLSKYDD VT 2026
		LED BELYSNING (LÖPANDE)	LED BELYSNING (LÖPANDE)	LED BELYSNING LÖPANDE
LED BELYSNING (LÖPANDE)	MÅLERI (LÖPANDE)	MÅLERI (LÖPANDE)	GOLV (LÖPANDE)	GOLV (LÖPANDE)
GOLV & MÅLERI (LÖPANDE)	GOLV (LÖPANDE)	GOLV (LÖPANDE)	MÅLERI (LÖPANDE)	MÅLERI (LÖPANDE)

Centrala Hallsberg

Transtenskolan	Fsk Kompassen	Fsk Vibytorp
	UTEMILJÖ ÅTGÄRDER (GÅRD)	ASFALTERING (PARKERINGEN) 2026/2027
Belysning påbörjat 2025 – Sker löpande	BELYSNING (Påbörjat – sker löpande)	BELYSNING 2026 – Sker löpande
Asfaltering/gropar 2026/2027	Golv & måleri – Löpande	Golv & måleri - Löpande

Stocksätterskolan	Norrgården	Kuben	Hässleberg	Västra Skolan
Belysning – Påbörjat sker löpande	Nya screens (Påbörjat sker löpande)	Våning 1 nytt golv (Cafeterian) 2026/2027	Integra färdigt 2025	Totalrenovering (Ambition) Fasad, tak, dränering, ytskikt, idrott, omkl (2026/2027)
Takåtgärd idrott 2026/2027 Undertak – Påbörjat sker löpande	Utemiljö/lekutrustning /Asfaltering/Dränering /Dagvattenbrunn/Ute belysning 2026/2027	Nytt kök (Ambition) 2026/2027	Målning färdigt 2025 – Sker löpande	Asfaltering parkering (2026/2027 Ambition)
Målning & golv – Påbörjat sker löpande	Nya grindar & staket 2026/2027 (Utemiljö)	Ventilation (Ambition)	Belysning påbörjat – Sker löpande	Ventilation (Ambition 2026/2027)
Asfaltering 2026/2027 Ventilation (Ambition)	Pergola färdigt 2025		Verksamhetsanpassningsprojekt färdigt 2025	Betongsuggor 2025
Varumottagning – Verksamhetsanpassning 2026/2027	Miljöbod 2026/2027 (Ambition)			

ISHALLEN	ALLÉHALLEN	FREDRIKSBERGSSKOLAN	TALLBACKEN
Ny dörr till Ishallen	Nödutgång	Ventilationen	Styr på ventilationen

Ekonomisk uppföljning jan-mars 2026

6

26/DOS/22

Ekonomisk uppföljning jan-mars

Drift- och serviceförvaltningen
2026

Innehållsförteckning

Månadsuppföljning.....3

Drift- och servicenämnden3

Avgiftskollektivet VA-verksamhet3

Månadsuppföljning

Drift- och servicenämnden

Drift skattefinansierad verksamhet

Ansvarig	Utfall	Budget 2026	Prognos 2026	Avvikelse
Förvaltning gem	766	3 101	3 101	0
Fastighetsavd		0	840	-840
HBAB	162	0	0	0
Bostadsanpassning	346	2 400	2 400	0
Lokalvårdsavd	-609	0	0	0
Måltidsavd	-650	0	0	0
Tekniska avd	8 571	33 950	33 850	100
Miljö	895	2 400	3 140	-740
Bygglov	829	1 000	1 720	-720
Alkohol-, tobak- och läkemedelstillsyn	206	0	0	0
Totalt	10 516	42 851	45 051	-2 200

Fastighetsavdelningen visar ett underskott trots få planerade underhåll under året. Underskottet beror på oförutsägbara händelser som verksamheten inte har ekonomiskt utrymme för, tex lyftbord på Folkasboskolan, frekvensvisare på Transtenskolan och Västra skolan samt något lägre intäkter på grund av avflyttad lägenhet. Samt ytterligare ökning av fjärrvärme.

Bostadsanpassningens prognos baseras på fg års utfall, med hänsyn tagen till det nya avtalet med Kumla kommun, vilket gör att de bör kunna hålla budget.

Miljö, hälsoskydd och livsmedelstillsyn visar underskott utifrån prognos som baserar sig på fg års intäkter samt de kostnader som kommer med avtalet med Kumla kommun.

Bygglovsenheten har inte levererat några rapporter i år ännu, pga systembyte i Kumla kommun. Det prognostiserade underskottet baseras på den prognos Kumla kommun lämnade i slutet på 2025.

	Utfall	Budget 2026	Prognos 2026	Avvikelse
Myndighetsnämnden	7	0	12	-12
Totalt	7	0	12	-12

Avgiftskollektivet VA-verksamhet

Drift VA avgiftsfinansierad verksamhet

Ansvarig	Utfall	Budget 2026	Prognos 2026	Avvikelse
VA	-709	0	0	0
Totalt	-709	0	0	0

Redovisning av delegationsbeslut

9

26/DOS/17