



## Kommunala pensionärsrådet

2021-05-27 kl 09:00

<b>Plats</b>	Sottern, samt Teams	
<b>Deltagare</b>	Veronica Wallgren, ordförande	Lisbeth Löfholm (deltar digitalt)
	Peter Hörlin, vice ordförande (deltar digitalt)	Gunnar Bergkvist (deltar digitalt)
	Olle Isacson, andre vice ordförande	Jan Persson (deltar digitalt)
	Anette Dybeck, områdeschef (deltar digitalt)	Margatera Strömberg (deltar digitalt)
	Josefin Bäck, nämndsekreterare	Görgen Ode (deltar digitalt)

### 1. Mötets öppnande

Ordförande förklarar mötet för öppnat. Kontroll av närvaro.

Bengt Bye har flyttat till annan kommun och utgår därför som ledamot i rådet.

Peter Hörlin utses att tillsammans med ordförande justera protokollet. Justering äger rum den 4 juni kl 15:30.

### 2. Föregående protokoll

Genomgång av föregående protokoll. Uppdaterad adresslista – alla har ännu inte svarat, därför har ingen uppdaterad lista skickats ut ännu. Listan skickas ut efter mötet med de uppdateringar som inkommit.

### 3. Godkännande av dagordningen

Dagordningen godkänns.

### 4. Inkomna frågor

Fråga: Vad händer med café Knuten?

Svar: Föreningen Caféflickorna har drivit caféet i många år. I och med att köket byggdes om från mottagningskök till tillagningskök valde föreningen att pausa

verksamheten eftersom det blev bullrigt och dammigt under ombyggnationen. Sedan kom pandemin och dagcentralerna stängdes. En dialog har hela tiden förts med föreningen Caféflickorna. De har erbjudits ett utrymme och tillgång till cafédisken. I slutet av februari tackade de nej. Kommunen tittar nu på en annan lösning för att kunna fortsätta ha caféet öppet. Intentionen med dagcentralerna är att de ska vara till för våra äldre och daglediga, inte för allmänheten.

## 5. Äldreomsorgslyftet

Syftet med äldreomsorgslyftet är att stärka kompetensen inom kommunalt finansierad vård och omsorg. Kommunen har rekviderat tillgängliga statsbidrag för att kunna erbjuda personal att söka till validering till undersköterska, samt till specialistutbildning för undersköterska. Specialistutbildningen för undersköterskor sker inom inriktningarna demens, palliativ vård och psykiatri. Inom vård- och omsorgen finns sökande till utbildningen inom alla tre områden. Antagning till utbildningarna sker på sedvanligt sätt. Till sommaren blir sex stycken undersköterskor klara med sin validering.

## 6. Nuläge Covid-19

Under vintern fanns en del smitta i alla verksamheter. Område vård- och omsorg hade sedan en lång period utan någon smitta. Tyvärr har det nu kommit in smitta igen, men i dagsläget endast ett fåtal ur personalgruppen och någon enstaka brukare.

Alla inom vård- och omsorgboenden, och nästan alla inom hemtjänsten, är vaccinerade två gånger. Även inom personalgruppen är många vaccinerade. De flesta är så länge bara med första sprutan, men vaccineringen fortgår.

Förvaltningen har säkrat upp med skyddsutrustning så att det inte riskerar att bli någon brist över sommarperioden.

Semestervikarier kommer att utbildas i smittskydd.

## 7. Rekrytering semestervikarier

Rekryteringen är ännu inte klar. Man arbetar intensivt med att tillsätta alla tjänster. Språkkrav och krav på körkort är anledningen till svårigheter att hitta vikarier.

## 8. Anhörigkonsulent

Förvaltningen har anställt en anhörigkonsulent, Ann-Marie Larsson, som arbetar som stöd för anhöriga över hela förvaltningen. Så snart pandemin tillåter kommer vi att fortsätta anhörigstödet på samma sätt som tidigare.

## 9. Dagcentraler och dagverksamhet

För tre år sedan påbörjades en omorganisation för att kunna utveckla det förebyggande arbetet och stödet. Enheten för detta kallas Enheten för

förebyggande arbete (EFA). Man jobbar personcentrerat och utgår ifrån personens behov. Se bifogad bilaga.

Dagcentralerna kommer att fortsatt vara stängda på grund av pandemin.

## 10. Information från politiken

Det är budgettider och diskussioner pågår runt det. Inom vår nämnd pratar man mycket om att prioritera det som rör LSS. Delade turer är också en fråga på agendan, en komplex fråga som är långt ifrån färdigdiskuterad.

Nämnden pratar också om organisationen, man vill se en flexibel organisation som arbetar tillsammans som en helhet.

Presidiet (ordf, 1:e vice ordf, och 2:e vice ordf.) går en utbildning i Nära vård, som är en nationell satsning.

Nämnden ser oroat på den ökande arbetslösheten och följer utvecklingen.

Inflyttning på det nya vård- och omsorgsboendet Blomsterängen sker nästa år och planering pågår för det.

## 11. Information från KPR (vice ordförande)

På grund av pandemin är verksamheten fortfarande obefintlig. Man har några promenadgrupper som är uppskattade, det märks att människor saknar social kontakt.

Besvikna över att firandet av nationaldagen på Sköllergården inte blir av. Har erbjudit Sköllergården hjälp med utsmyckning men saknar återkoppling från dem.

Svar: Områdeschef kontaktar Sköllergården och ber dem återkoppla.



## 12. Övrigt.

Finns tankar om kommande budget, kontakta gärna politiken med synpunkter och frågor!

Anette Dybeck går i pension den 23 juni.

Nästa möte är den 23 september.

### Underskrift

"[Ange part/motpart]"	"[Ange part/motpart]"
Underskrift 	Underskrift 
Namnförtydligande Veronica Wallgren	Namnförtydligande Peter Hörlin

Dokument ansvarig:  
Anette Broman  
Enhetschef  
Enheten för förebyggande arbete  
Social- och arbetsmarknadsförvaltningen  
Datum: 2021-05-21

# Enheten för förebyggande arbete

## Verksamhetsbeskrivning

---

### Kontakt

E-post: [socialforvaltning@hallsberg.se](mailto:socialforvaltning@hallsberg.se)  
Telefon: 0582-68 50 00



**HALLSBERGS  
KOMMUN**

## Innehållsförteckning

1	Bakgrund.....	3
2	Enhetens övergripande mål och syfte .....	4
3	Organisationsskiss.....	4
4	Dagcentraler .....	5
4.1	Syftet med dagcentraler.....	5
4.2	Uppsökande verksamhet till äldre .....	5
4.3	Äldrenätverk Sydnärke .....	6
4.4	Socialstyrelsens fallförebyggande arbete .....	6
4.5	Seniorkraft.....	6
4.6	Hälsoekonomi .....	7
4.7	Äldrelinje .....	8
5	Dagverksamhet .....	9
5.1	Syftet med dagverksamhet .....	9
5.2	Målgrupp .....	10
6	Anhörigstöd .....	11
6.1	Syftet med anhörigstöd.....	11
6.2	Målgrupp.....	11
6.3	Anhörigkonsulentens uppdrag.....	11
6.4	Information .....	12
6.5	Anhörigavlösning.....	12
7	Demensvårdsutveckling.....	13
7.1	Syfte .....	13
7.2	Målgrupp.....	13
7.3	Demensvårdsutvecklarens uppdrag.....	13
8	Kvalitet och uppföljning.....	15
8.1	Kvalitetskrav.....	15
8.2	Uppföljning/egenkontroll.....	15
8.3	Ansvar.....	15
9	Framtida utmaningar .....	16
9.1	Visioner .....	16
10	Referenser.....	18

## 1 Bakgrund

Detta dokument har tagits fram för att beskriva enhetens uppdrag. Enheten består av fyra delar. Dagverksamhet utifrån individuella biståndsbedömningar och beslut, Dagcentraler med öppna aktiviteter utan biståndsbeslut, Anhörigstöd samt demensvårdsutveckling. För att tydliggöra och beskriva alla delar och den komplexitet som innefattas i uppdraget togs denna beskrivning av verksamheten fram.

Enheten skapades i september 2018 då demensdagverksamhet, dagcentraler och anhörigstöd slogs ihop under en enhetschef. Dessa verksamheter hade tidigare varit organiserade under hemtjänstchefer och vårdboendechef.

Enhetschefstjänsten för enheten skapades genom att ta in anhörigkonsulenttjänsten i enheten. Det skulle då innebära en heltidstjänst med ansvar för anhörigstöd och dagverksamhet/dagcentraler. Tidigare låg anhörigstödet framförallt på anhörigkonsulenter men i och med att denna enhet skapades var den förväntade effekten att anhörigstödet skulle breddas och också ingå i dagcentralernas verksamheter på ett mer strukturerat och effektivt sätt. Enligt socialtjänstlagen 5 kap. 10 § är kommunen skyldiga att ge Anhörigstöd.

Under 2019 förändrades arbetssättet då all personal på dagverksamhet ska samarbeta mellan de olika dagverksamheterna. En utveckling av dagverksamheterna behövdes för att arbeta mer personcentrerat. Mer handledning i demensdagverksamhet behövdes. Anhörigstödet blev åsidosatt och utfördes endast där det efterfrågades. Ingen uppsökande verksamhet utfördes och omvårdnadspersonalen tyckte det var svårt att utföra anhörigstöd.

2020 anställdes en demensvårdsutvecklare som ingår i enheten men som också har ett uppdrag mot hela äldreomsorgen utifrån ett konsultativt syfte.

Mars 2020 stängde dagcentralerna och dagverksamheterna pga. covid-19 pandemi och verksamheterna stannar av. Under perioden upptäckts ett behov samt vinsten av att utföra dagverksamhet så nära där man bor som möjligt utifrån ett personcentrerat synsätt istället för utifrån diagnos. Att en specifik lokal för demensdagverksamhet kanske inte behövs utan att det går att skapa grupper på övriga dagverksamheter utifrån individens behov och intressen.

I samband med att dagcentralerna stängde, pga pandemin, så öppnade verksamheten en telefonlinje "Äldrelinjen". Äldrelinjen riktar sig till äldre eller anhörig som har behov av någon att prata med. Det kan handla om frågor om coronaviruset covid-19 eller något annat den äldre funderar på. Äldrelinjen hade vid start en telefontid men detta ändrades så att det istället alltid finns en telefonsvarare, om inte verksamheten är tillgänglig vid tillfället, så kan man bli uppringd. Samtalet är helt anonymt och kostar ingenting. Detta är en del i att verksamheten ställt om pga pandemin.

Omfördelning av resurser på dagverksamheterna gjorde att enheten kunde rekrytera en person med det specifika Anhörigstödsuppdraget i enheten from mars 2021.

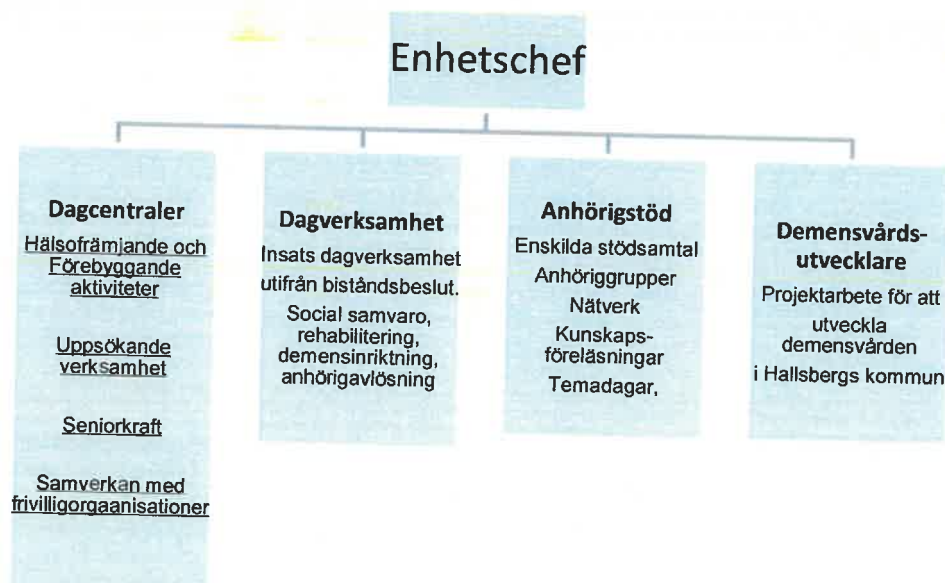
Enheten innehåller fyra delar men alla delar har ett hälsofrämjande och förebyggande syfte. Därav har enheten fått ett gemensamt namn "Enheten för förebyggande arbete".

Termen hälsofrämjande arbetssätt, stämmer väl överens med folkhälsomålen, liksom Folkhälsoinstitutets fyra hörnpelare: social gemenskap, delaktighet/meningsfullhet, fysisk aktivitet och goda matvanor. Likaså stämmer det väl överens med Nationella värdegrunden för äldre (5 kap. 4 § SoL), Socialtjänstlagen som i kapitel 3 bland annat säger att kommunerna ska "Genom uppsökande verksamhet och på annat sätt främja förutsättningarna för goda levnadsförhållanden". Ett arbetssätt, till skillnad från förhållningssätt, påverkar konkret vardagsarbetet och tydliggör varje medarbetares insatser. Ett hälsofrämjande arbetssätt ska självklart vara personcentrerat, som också lyfts fram i de Nationella riktlinjerna för vård och omsorg vid demenssjukdom.

## 2 Enhetens övergripande mål och syfte

Enhetens gemensamma mål är att arbeta hälsofrämjande och att förebygga ohälsa och att individer ska få leva ett gott liv hela livet utifrån sina egna resurser och förmågor.

## 3 Organisationskiss



## 4 Dagcentraler

I enheten ingår det fyra dagcentraler som finns i Hallsbergs kommun. Dagcentralen Esslatorp i Vretstorp, Dagcentralen Sköllergården i Pålsboda och i centrala Hallsberg finns Dagcentralen Åsen och Dagcentralen Knuten. Det bedrivs även öppen aktivitet i Folketshuset, Östansjö en eftermiddag i veckan.

På alla fyra dagcentralerna bedrivs öppen verksamhet som vänder sig till seniorer eller personer under 65 år med sjukersättning eller pension som behöver bryta social isolering och för att motverka ofrivillig ensamhet.

Dagcentralerna erbjuder föreläsningar och cirklar för att möjliggöra ett livslångt lärande.

Aktiviteter som erbjuds är öppna att delta i och de består bl.a. av studiecirklar, gymnastik, tillgång till träningsrum, pyssel, minigolf, boccia, pratgrupper, caféträffar och fester med underhållning. Ett månadsblad med aktuella aktiviteter och annan information finns på varje dagcentral. Alla dagcentraler erbjuder inte samma aktiviteter utifrån lokalernas olika utformning men alla dagcentraler har en förslagslåda där alla kan framföra förslag och önskemål om vilka aktiviteter som önskas.

Flera ideella organisationer finns i dagcentralerna och hjälper till med aktiviteter och evenemang. Att vara med i en ideell förening är viktigt för att få känna sig betydelsefull och få möjlighet att hjälpa andra. Man känner sig behövd och värdefull.

Väntjänsten i Hallsberg samarbetar med enheten. Som kommunens representant i väntjänst styrelse finns enhetschefen med som sekreterare. Väntjänsten syftar till att bryta ofrivillig isolering och ensamhet hos äldre genom att organisera och förmedla individuella kontakter i form av telefonsamtal eller besök i den enskildes hem eller på vårdboendet.

### 4.1 Syftet med dagcentraler

Dagcentralerna bedriver hälsofrämjande och förebyggande arbete genom att bygga sitt arbete utifrån folkhälsoinstitutets fyra hörnpelare för ett gott åldrande; Social aktivitet, delaktighet/meningsfullhet, fysisk aktivitet och goda matvanor.

### 4.2 Uppsökande verksamhet till äldre

I Hallsbergs kommun genomförs uppsökande verksamhet mot personer som fyller 78 år under året. Verksamheten genomförs i samverkan med väntjänsten Enligt socialtjänstlagen SoL 3 kap 1§ har socialnämnden i uppgift att genom uppsökande verksamhet och på annat sätt främja förutsättningarna för goda levnadsförhållanden. I Hallsberg finns en väl fungerande väntjänst som är tänkt att vara en länk mellan socialtjänst och kommunens seniorer.

Social- och arbetsmarknadsförvaltningen genomför i samverkan med väntjänsten denna uppsökande verksamhet en gång per år. Verksamheten består av att den som fyller 78 under året blir uppringd och erbjuds ett hembesök för att informera om vilka möjligheter som finns i form av stöd och hjälp till äldre.



En dag per år arrangeras en "seniordag" där representanter från social- och arbetsmarknadsförvaltningen deltar och någon föreläsning arrangeras med varierande tema år från år. Den som fyller 78 år under året får en särskild inbjudan, men alla seniorer är välkomna.

### 4.3 Äldrenätverk Sydnärke

Äldrenätverket består av lokala representanter som arbetar med äldrefrågor från Askersund, Hallsberg, Laxå, Lekeberg, Kumla, folkhälsosamordnare från RF-SISU Örebro län, samt folkhälsoutvecklare från Sydnärkes folkhälsoteam.

Nätverkets syfte är att genom samverkan över kommungränserna i Sydnärke främja ett hälsosamt åldrande bland kommunernas medborgare.

Målet med äldrenätverket är att genom samverkan över kommungränserna utveckla arbetet med hälsosamt åldrande. Detta genom kompetensutveckling, arbeta med aktuell evidens, erfarenhetsutbyte samt planera gemensamma aktiviteter. Enligt Region Örebro läns Handlingsplan för god, jämlik och jämställd hälsa i Örebro län 2019-2022 är äldre en prioriterad målgrupp. Därför är detta nätverk av stor vikt.

Äldrenätverket träffas fyra gånger per år. Fler träffar kan genomföras vid planering inför specifika evenemang. Värdskapet roterar mellan Askersund, Hallsberg, Laxå, Lekeberg och Kumla.

### 4.4 Socialstyrelsens fallförebyggande arbete

Varje år arrangeras en nationell kampanjvecka för äldres säkerhet -Balansera mera, som samordnas av socialstyrelsen och genomförs årligen vecka 40.

Runt om i landet anordnas olika aktiviteter med syfte att uppmärksamma hur man kan förhindra fallolyckor. Detta mot bakgrund av att 70 000 personer faller så illa varje år att de behöver läggas in på sjukhus för vård. 50 000 av de som faller är 65 år eller äldre. Temat är mat, motion och medicin. I Hallsbergs kommun erbjuds aktiviteter som samordnas tillsammans med frivilligsamhället och dagcentralerna.

Denna kampanjvecka samplaneras till viss del av äldrenätverket i Sydnärke där vi har en gemensam kick off och erfarenhetsutbyte med övriga Sydnärkes kommuner.

### 4.5 Seniorskraft

Hösten 2019 startade Seniorskraft för första gången som ett projekt för att främja ett hälsosamt åldrande i Hallsberg kommun. Då var Hallsbergs kommun, Hallsbergs vårdcentral, Sydnärke folkhälsoteam och RF-SISU Örebro län (tidigare Örebro läns idrottsförbund) samverkansparter.

Det övergripande syftet är att genom samverkan stärka hälsosamt åldrande för personer i tredje åldern. Vi brukar prata om tredje åldern, d.v.s. den period i livet när vi lämnat yrkeslivet och fortfarande klarar oss själva utan stöd. Det är i övergången till den fjärde åldern som vi får behov av stöd via t.ex. hemtjänst eller

äldreomsorg. Syftet med Seniorskraft är egentligen att hålla våra seniorer pigga så länge som möjligt, d.v.s. att behålla dem i tredje åldern.

Det gör vi genom de fyra hörnpelare för ett hälsosamt åldrande. Den största behållningen ligger i den sociala samvaron, och det är också den som gör att Seniorskraft får effekter efter projektets slut.

Projektet innehåller tre komponenter; hälsotest, motiverande samtal och ett aktivitetsprogram.

Hälsotest: Består av hälsoundersökning på vårdcentralen med mätning av blodtryck, liggande bukhöjd, BMI, kondition, benstyrka och balans. Även en hälsoenkät kring levnadsvanor och livssituation fylls i av deltagaren. Resultatet från båda delarna förs sedan över till en hälsoprofil. Detta genomförs i början och slut av projektet. Hälsoprofilerna ligger till grund för de motiverande samtalen med gruppledaren.

Motiverande samtal: De individuella samtalen sker vid tre tillfällen under projektet (uppstart, mitten och cirka 6 månader efter uppstart). Det är då gruppledaren som håller i samtalen med deltagarna utifrån hälsa och levnadsvanor. Här får deltagaren möjlighet att identifiera möjliga utvecklingsområden.

Aktivitetsprogram: Utifrån de aktörer och aktiviteter som finns i kommunen sätts programmet samman. Deltagarna träffas en gång i veckan under en termin tillsammans med gruppledaren. Programmet består av både praktiska och teoretiska moment. Gruppledarna i Hallsberg är personal som arbetar på dagcentralerna.

#### 4.6 Hälsoekonomi

För att avgöra om kostnaderna för våra olika uppdrag är rimliga i förhållande till effekterna av insatserna visar vi en förenklad jämförelse mellan att förbli i tredje åldern och att övergå till fjärde åldern.

Seniorskraft syftar till att förlänga den tredje åldern och är uppbyggt kring de hörnpelare som är av störst betydelse för att bibehålla hälsa. Enligt presentation från Sydnärkes folkhälsoteam så är snittkostnad 230 000 för ett års hemtjänst. Seniorskraft kostar 40 000 att genomföra (plus kostnaderna i ordinarie tjänster). Om bara en av 15 deltagare skjuter upp sin övergång till fjärde åldern ett år, så sparar kommunen drygt 190 000. Hela genomförandet kan så ses som en social investering.

På motsvarande sätt kan vi titta på kostnaderna för en fallolycka, som är ett stort folkhälsoproblem i den äldre befolkningen. En tredjedel av personer över 65 år i ordinarie boende drabbas av en fallolycka varje år. Fysisk aktivitet är ett av de mest effektiva sätten att förebygga fallolyckor, då det leder till bibehållen eller förbättrad balans och muskelstyrka, stärkt skelett och förbättrad koordination. En fallolycka beräknas kosta kommun och landsting 150 000– 200 000 kr det första året efter händelsen. Om projektet resulterar i ökad fysisk aktivitet och förbättrad

balans kan detta förebygga en fallolycka. Besparingen av en fallolycka som inte sker kan bekosta ungefär ytterligare 3-4 projekt.

#### 4.7 Äldrelinje

Telefonlinje som är möjlighet för äldre, eller anhörig, som behöver någon att prata med. Äldrelinje är till för att kunna erbjuda medmänskligt stöd till den som vill prata med någon eller bara ställa en fråga.

Ett samtal kan vara avgörande för att lindra oro, trösta och ge nya perspektiv. Äldrelinjen erbjuder medmänskligt stöd, någon som lyssnar. Det kan handla om frågor om coronaviruset covid-19 eller något annat du som äldre funderar på. Eller bara att få prata med någon när ensamheten blir för svår. Du som är äldre, eller anhörig, är varmt välkommen att höra av dig.

## 5 Dagverksamhet

Inom enheten finns dagverksamhet med olika inriktningar. Att delta i en riktad dagverksamhetsgrupp beviljas som en insats enligt Socialtjänstlagen (SoL) och beslutas av biståndshandläggare.

Olika inriktningar kan vara;

- Dagverksamhet med social inriktning.
- Dagverksamhet utifrån rehabiliterings behov.
- Dagverksamhet för personer med demenssjukdom.

Riktad dagverksamhet bedrivs i anpassade lokaler på tre av dagcentralerna, Knutens dagverksamhet, Sköllergårdens dagverksamhet och Esslatorps dagverksamhet.

Grupperna fördelas efter ett personcentrerat arbetssätt.

I Socialtjänstlagen framgår att människor ska kunna träffas och få möjlighet till gemenskap med andra. För detta ändamål bedriver kommunen riktad dagverksamhet med syftet att ge stimulans, aktivitet och social samvaro så att den enskilde kan fortsätta att bo hemma. Syftet är också att bryta ensamhet och isolering genom att erbjuda ett meningsfullt innehåll i vardagen. För anhöriga kan den enskildes vistelse på dagverksamhet innebära indirekt stöd i form avlastning.

Enligt SoL 4 kap § 1: "Den som inte själv kan tillgodose sina behov eller få dem tillgodosedda på annat sätt har rätt till bistånd... för sin livsföring i övrigt ... genom biståndet tillförsäkras en skälig levnadsnivå. Biståndet skall utformas så att det stärker den enskildes möjligheter att leva ett självständigt liv."

Enligt SoL 3 kap § 6: "Socialnämnden bör genom hemtjänst, dagverksamheter eller annan liknande social tjänst underlätta för den enskilde att bo hemma och ha kontakt med andra".

Riktad dagverksamhet är till för den enskilde som har behov av social gemenskap eller social träning, stöd, stimulans och/eller struktur i vardagen och som inte får detta tillgodosett på annat vis. Insatsen ska verka för att förlänga kvarboende i ordinärt boende.

Dagverksamheternas grund är folkhälsans fyra hörnpelare. Att förbli aktiv och ha ett socialt nätverk är viktigt för ett hälsosamt och gott åldrande. Träning, aktiviteter och social gemenskap i dagverksamhet ger ökad livskvalitet och välbefinnande för en grupp som vanligtvis har svårt att uttrycka sina behov och som inte kan ta del av samhällets vanliga utbud. Dessutom kan mer resurskrävande tillstånd förebyggas eller skjutas upp.

### 5.1 Syftet med dagverksamhet

Att ge personen möjlighet till social samvaro, kognitiv stimulans, innehåll och struktur i dagen samt meningsfulla aktiviteter som personen inte har förmåga att erhålla på annat sätt.

Att utifrån individuella rehabiliteringsmål förbättra/upprätthålla aktivitetsförmåga för att klara sitt dagliga liv så självständigt som möjligt.

Erbjuda personcentrerad vård i anpassad miljö för att upprätthålla aktiviteter och funktioner, stärka självkänsla och öka välbefinnande.

Avlösning för anhöriga. Anhörig erbjuds råd och stöd under tiden på dagverksamhet. Kontaktansvarig är ansvarig för att ge råd och stöd tillsammans med teamet.

## 5.2 Målgrupp

Dagverksamheten är till för människor med behov av stöd i den dagliga livsföringen som bor i ordinärt boende och som riskerar att få eller har nedsatt aktivitetsförmåga på grund av ålder eller sjukdom och som inte själv kan tillgodose sina behov eller få dem tillgodosedda på annat sätt.

## 6 Anhörigstöd

Inom enheten finns kommunens kontaktperson för anhörigstöd, en person är anställd som anhörigkonsulent med ett förvaltningsövergripande uppdrag. Enligt socialtjänstlagen 5 kap. 10 § anges att socialnämnden "ska erbjuda stöd för att underlätta för de personer som vårdar en närstående som är långvarigt sjuk eller äldre eller som stödjer en närstående som har funktionshinder". Det är det individuella behovet som ska styra anhörigstödet.

Verksamheten ska underlätta och stödja anhöriga så att de klarar sin vårdande situation och bidra till ökad livskvalitet till den som vårdar.

Verksamheten ska erbjuda stöd för att främja den anhöriges möjlighet att behålla sin hälsa och sitt välbefinnande.

Verksamheten ska bidra till möjligheten att bo kvar i ordinärt boende.

Verksamheten ska bidra till ökad kunskap och trygghet hos den som vårdar och ger omsorg.

### 6.1 Syftet med anhörigstöd

Syftet med anhörigstödet är att ge fysiskt, psykiskt och socialt stöd och förebygga ohälsa hos den som vårdar och ger omsorg.

### 6.2 Målgrupp

Den anhöriga kan vara en familjemedlem, en nära släkting, en granne, en vän eller annan medmänniska. Anhörigstödet riktas till personer som bor inom Hallsbergs kommun eller som har sin närstående i kommunen. Anhörigstödet är en förebyggande och stödjande verksamhet. Stödet vänder sig till anhöriga som vårdar eller har omsorg om en person, som är långvarigt sjuk eller som har en psykisk eller fysisk funktionsnedsättning, långvarig psykisk eller fysisk sjukdom m.fl. och är beroende av stöd. Med anhöriga menas personer som vårdar eller stödjer närstående. Närstående är den som tar emot omsorg, vård och stöd.

### 6.3 Anhörigkonsulentens uppdrag

I uppdraget ingår att ge information, råd och stöd till anhöriga individuellt och i grupp. Anhörigkonsulenten medverkar i det förbyggande arbetet och är nyckelpersoner i lokala nätverk. De planerar tillsammans innehåll och program för anhörigstödet aktiviteter.

I uppdraget ingår att erbjuda ett konsultativt stöd och utbildnings/informationsstöd till medarbetare inom Social och arbetsmarknadsförvaltningens verksamheter. Verksamheten ska samverka med både interna och externa aktörer som är nödvändiga för att verksamheten ska kunna bedrivas utifrån angivna mål och kvalitetskrav. Samverkan med frivilligaktörer ska eftersträvas.

Anhörigkonsulent arbetar självständigt, evidensbaserat, med ett personcentrerat förhållningssätt och professionellt ansvar. Anhörigkonsulenten ska självständigt och tillsammans med övriga professioner verka för ett aktivt anhörigstöd i Hallsbergs kommun

I anhörigkonsulentens roll ingår att:

- Utveckla anhörigstödet i Hallsbergs kommun
- Utbilda personal/arbetsgrupper i anhörigstöd.
- Handleda vid situationer där personal upplever det svårt att bemöta anhöriga.

- Skapa nätverk internt för att sprida kunskapen om anhörigstöd.
- Delta vid nätverksträffar för anhörigstöd i övriga kommuner i Örebro län.
- Erbjuder följande till anhöriga:
  - Information och vägledning
  - Gemenskap med andra i liknande situation
  - Avkoppling
  - Anhöriggrupper, självhjälpgrupper och föreläsningar samt erbjuda enskilt samtal.
  - Friskvård
  - Kontakt med frivilligorganisationer
- Samverkan med korttidsverksamheterna för att stödja anhöriga som har närstående som vistas på korttidsplats.

#### 6.4 Information

Anhörigstödarna ska ge information till anhöriga, personal och allmänhet om vilket stöd som finns att tillgå och kunna "lotsa" vidare till andra verksamheter och samhällstjänster. Anhörigstödaren ska tillhandahålla digital information som ska vara ett komplement till övrigt anhörigstöd. Syftet är att ge information om vilket stöd man kan få som anhörig och spridning av kunskap om sådant som kan vara värdefullt att veta för anhörig, sidan bör kontinuerligt uppdateras med aktuell information.

Anhörigstödarna ska informera anhöriga om möjligheten till avlösning och vid behov hänvisa till biståndshandläggaren.

#### 6.5 Anhörigavlösning

Insatsen avlösning i hemmet beviljas som bistånd då en anhörig som vårdar närstående behöver få egen tid/fri tid, vid enstaka tillfälle eller regelbundet. Det är den vårdbehövande som beviljas insatsen. Avlösning i hemmet beviljas med max 12 timmar per månad, efter individuell bedömning. De insatser som utförs under tiden för avlösningen är alltid knutna till vad den enskilde är i behov av och som den anhöriga normalt utför. Avlösning i hemmet utförs dag och kväll på vardagar. Beslut om anhörigavlösning verkställs av enheten för förebyggande arbete och det är anhörigkonsulents som tar en första kontakt med anhörig för att stämma av behovet av när insatsen ska utföras samt etablera en kontakt för uppsökande anhörigstöd.

## 7 Demensvårdsutveckling

I enheten ingår en person med titeln Demensvårdsutvecklare. Uppdraget som demensvårdsutvecklare är konsultativt gentemot äldreomsorgen i Hallsbergs kommun.

Regeringen presenterade 2018 en nationell demensstrategi, utifrån nationella demensriktlinjer. Denna strategi innehåller prioriterade insatser. Dessa insatser behöver Hallsbergs äldreomsorg arbeta med för att uppnå en god kvalitet och kunna följa de nationella demensriktlinjerna. Hela vård- och omsorg behöver organiseras och kompetensutvecklas, från beställare till verkställare.

Genom att arbeta utifrån de nationella demensriktlinjerna förväntas Hallsbergs kommun skapa en trygg och säker demensvård i alla vårdnivåer.

### 7.1 Syfte

Hallsbergs kommun ska bedriva god och säker vård utifrån de nationella demensriktlinjerna och demensvårdsutvecklarens syfte är att säkerställa att all utveckling sker utifrån demensriktlinjerna.

### 7.2 Målgrupp

All personal inom äldreomsorgen i Hallsbergs kommun.

Personer med demenssjukdom och dennes anhöriga.

### 7.3 Demensvårdsutvecklarens uppdrag

Demensvårdsutvecklaren (DvU) arbetar enligt Hälso- och sjukvårdslagen och Socialtjänstlagen.

I demensvårdsutvecklarens roll ingår att:

- Utveckla demensvården i Hallsbergs kommun
- Utbilda personal/arbetsgrupper utifrån kompetenstrappan som demensvårdsutvecklaren har tagit fram för utbildningar inom demensvården. Även utbildningarna som formas efter specifika behov.
- Utbilda nya BPSD-administratörer.
- Skapa nätverk internt med Hallsbergs kommuns demensombud/BPSD administratörer för att sprida kunskapen om demensvård.
- Handleda vid situationer där personen med demenssjukdom får symtom som är svåra att bemöta.
- Tillsammans med övriga professioner i kommunen ge råd och vägledning vid nydiagnostiserad demenssjukdom till personen med demenssjukdom samt dennes anhöriga. Detta innan inskrivning i hemsjukvård för att få en första kontakt med personen och anhörig.
- Vid behov delta vid samordnad individuell planering (SIP)
- Förskrivning av GPS-larm.
- Delta vid nätverksträffar för demensteam i övriga kommuner i region Örebro samt för certifierade utbildare i BPSD.
- Samverka med dagverksamheten, dagcentraler och anhörigkonsulent där demensproblematik finns.



- Kunskapsföreläsning där det efterfrågas i kommunen för att sprida kunskap och förebygga ohälsa och främja uppsökande verksamhet.

## 8 Kvalitet och uppföljning

### 8.1 Kvalitetskrav

- Alla deltagare/gäster i verksamheten ska bemötas på ett respektfullt sätt och i ett välkomnande klimat.
- Verksamheten ska vara flexibel och individuellt anpassad och också kunna erbjudas i grupp.
- Verksamheten ska utformas för att stimulera till fysisk aktivitet och välbefinnande.
- För att möta målgruppens behov ska verksamheten erbjudas regelbundet på vardagar dagtid samt vid behov på kvällstid.
- Planering och genomförande av aktiviteter ska ske i samverkan med deltagarna.
- Information om verksamheten, aktiviteter, öppettider, kontaktuppgifter mm ska finnas tillgänglig på strategiska informationsplatser, bland annat på kommunens hemsida och enhetens Facebooksida.
- Information om anhörigstödet aktiviteter förmedlas till frivilligorganisationer samt enhetschefer för vidare spridning till berörda intressenter.
- Verksamheten ska bedrivas i ändamålsenliga lokaler som uppfyller tillgänglighetskrav i både inomhus- och utemiljö.
- Den enskilde ska kunna nå personal på telefon eller telefonsvarare på vardagar dagtid. Hänvisning skall finnas där kommunens växel kan koppla vidare eller lämna meddelande. Återkoppling skall ske snarast möjligt.
- Personal som är verksam i enheten ska bära namnskylt som visar att de är anställda av Hallsbergs kommun.
- Personal som är verksam i anhörigstödet har tystnadsplikt och ingen dokumentationsskyldighet.
- Vid ev. försäljning av förtäring, förbrukningsmaterial mm ska kontanthandlingen ske enligt rutiner.

### 8.2 Uppföljning/egenkontroll

Verksamheterna ska föra statistik över antalet besökare/deltagare per månad, träff, fördelade på män och kvinnor. Aktuella uppgifter ska årligen rapporteras till enhetschef för att kunna göra en utvärdering kring resultatet och påbörja ett förbättringsarbete.

Verksamheten ska bedriva egenkontroll, d v s systematisk uppföljning och utvärdering av den egna verksamheten samt kontroll av att den bedrivs enligt de processer och rutiner som ingår i verksamhetens ledningssystem. Verksamhetsberättelse och verksamhetsplan ska upprättas årligen.

### 8.3 Ansvar

Enhetschef har ett samlat ledningsansvar för alla delar i Enheten och att verksamheterna bedriver en god vård och omsorg med hög kvalitet och säkerhet. Medarbetare har ansvar för att känna till och arbeta i enlighet med riktlinjer och rutiner utifrån ledningssystemet för systematiskt kvalitetsarbete.

## 9 Framtida utmaningar

Enligt statistiska centralbyrån ökar andelen äldre. När kullen födda på 1940-talet fyller 80 år ökar denna åldersklass i antal. År 2017 var de drygt en halv miljon, de förväntas att vara 255 000 fler år 2027. Det är en ökning med 50 procent. Förutom att det är stora födelsekullar som är i denna åldersklass bidrar också den ökande livslängden till att antalet ökar. Mäns livslängd ökar snabbare än kvinnors och det blir tydligt i åldersgruppen 80 år och äldre. Idag är det 65 män per 100 kvinnor bland personer som är 80 år och äldre, om tio år är det 78 män per 100 kvinnor.

Ytterligare utveckling av verksamhet behövs för att behålla personer i tredje åldern eftersom bristen är stor på omvårdnadspersonal är det också en viktig aspekt att arbeta förebyggande för att minska vård och omsorgsbehov.

Verksamheten måste arbeta utifrån ett personcentrerat arbetssätt för att möta individerna och deras behov utifrån dennes önskemål och intressen. Det kräver att personalen är lösningsfokuserad och flexibla i sitt arbetssätt och att verksamheten inte ser likadan ut varje dag. En utmaning för dagverksamheten är att ha ändamålsenliga lokaler för att kunna möta demenssjukas behov i alla dagverksamheter. Vilket också kräver att den personal som arbetar med dagverksamhet har kompetens att bemöta personer med demenssjukdom.

För att möta framtida krav och utmaningar behöver enheten rekrytera nya yrkeskategorier med annan kompetens än undersköterskor. Det behövs mer kompetens inom det uppsökande, hälsofrämjande och förebyggande arbetet. Utmaningen för enheten är att ha resurser som räcker till att bedriva verksamhet i de geografiskt sprida lokalerna.

### 9.1 Visioner

För att följa med i forskning och utveckling inom alla de fyra delarna i enheten krävs ytterligare kompetens i arbetsgruppen. Idag har vi en anhörigkonsulent och en demensvårdsutvecklare med varsitt ansvar för två av enhetens fyra delar. För att kunna arbeta vidare med utvecklingen av de andra två delarna skulle en samordnare för dagverksamheten och en Äldrekonsulent för dagcentralerna kunna driva den utvecklingen.

Seniorcenter där civilsamhället, seniorföreningar, väntjänst kan samverka sina verksamheter tillsammans med Enhetens (EFA) olika verksamheter. Ett seniorcenter som är levande med olika aktiviteter för att fånga många olika intressen.

Personcentrerad dagverksamhet där verksamheten utvecklas och anpassas utifrån brukarens behov och mål med insatsen. Att samordnaren för dagverksamheten har kompetens att göra aktivitetsbedömningar för att säkerställa att personen får en så tillfredsställande dagverksamhet som möjligt och kan handleda övrig personal på dagverksamheten i ett personcentrerat och rehabiliterade förhållningssätt.

Att anhängkonsulenten kan arbeta mer med att utveckla anhängfokus i alla verksamheter. Detta skulle kunna göras genom att utbilda och samarbeta med representanter från olika enheter, skulle kunna kallas anhängambassadörer.

Utveckling och ett fortsatt arbete runt den nationella värdegrunden för äldre skulle kunna drivas från EFA då det kommer in som en naturlig del i den verksamhet som enheten bedriver. Dock kräver det mer resurser till enheten.

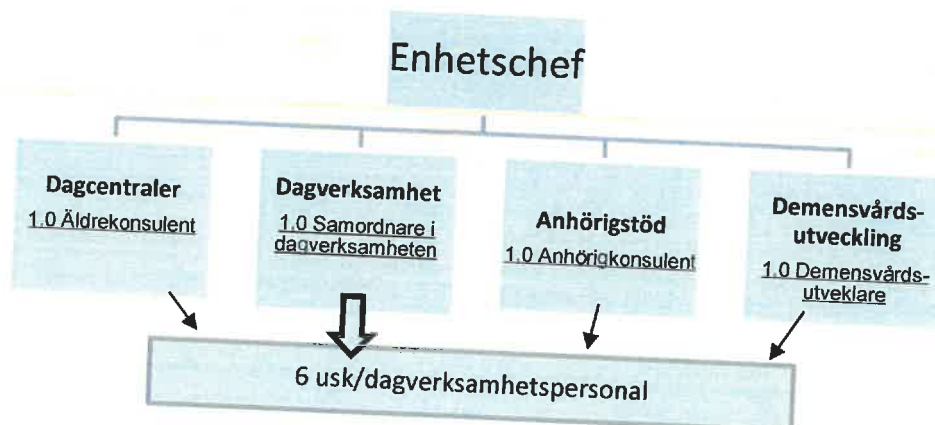
Teamarbete inom demensvården där demensvårdsutvecklaren har specialistundersköterskor inom demens på varje område/enhet som en förlängd arm till att utveckla demensvården inom alla stödsatser som hemtjänst, dagverksamhet, anhängstöd och korttidsplats, vård boende.

Att alla enheter inom Hallsbergs kommun blir Stjärnmärkta utifrån den utbildningsmodell som tagits fram av Svenskt Demenscentrum.

Demensvårdsutvecklaren planerar instruktörsutbildning ht 2021 och kan finnas som utbildare för verksamheterna. Stjärnmärktutbildningen består av fyra utbildningssteg och vänder sig främst till demensboenden, äldreboenden och hemtjänstenheter men även till biståndshandläggare. När minst 80 procent av medarbetarna på en arbetsplats genomfört samtliga utbildningssteg blir arbetsplatsen Stjärnmärkt. Arbetsplatsen erhåller då ett diplom med Stjärnmärkets symbol. Det är ett bevis för att medarbetarna har fått grundläggande kunskap om demenssjukdomar och verktyg för att arbeta personcentrerat, något som har högsta prioritet i Socialstyrelsens nationella riktlinjer.

Det viktigaste för enheten är att vi alltid utvecklas för att möta seniorer utifrån där de befinner sig och framöver för att de ska känna att de har ett meningsfullt liv där de är idag och vill aktivera sig till att fortsätta vara i tredje åldern så länge de bara kan.

### Önskvärd framtida organisation för Enheten.



## 10 Referenser

1. [rapport aldres liv o halsa webb.pdf \(regionorebrolan.se\)](#)
2. [https://www.fysioterapeuterna.se/globalassets/distrikt/sormland/attest\\_upa\\_eller\\_folkhalsomal\\_111018.pdf](https://www.fysioterapeuterna.se/globalassets/distrikt/sormland/attest_upa_eller_folkhalsomal_111018.pdf)
3. <https://www.socialstyrelsen.se/globalassets/sharepoint-dokument/artikelkatalog/nationella-riktlinjer/2017-12-2.pdf>
4. <https://www.socialstyrelsen.se/globalassets/sharepoint-dokument/artikelkatalog/nationella-riktlinjer/2018-3-1.pdf>
5. <https://www.socialstyrelsen.se/stod-i-arbetet/aldre/aldres-halsa/>
6. <https://www.socialstyrelsen.se/globalassets/sharepoint-dokument/artikelkatalog/ovrigt/2021-2-7214.pdf>
7. <https://www.socialstyrelsen.se/globalassets/sharepoint-dokument/artikelkatalog/vagledning/2016-7-3.pdf>
8. <https://www.scb.se/hitta-statistik/statistik-efter-amne/befolkning/befolkningsframskrivningar/befolkningsframskrivningar/pong/statistiknyhet/sveriges-framtida-befolkning-20182070/>
9. <https://www.stjarnmarkt.se/>
10. <https://www.1177.se/Vasternorrland/liv--halsa/psykisk-halsa/ensamhet-skadar-var-halsa/>