



Länsstyrelsen
Örebro län

Plan och Kultur

Anders Kritz

Direkt: 019-19 38 73

anders.kritz@lansstyrelsen.se

Fax: 019-19 30 26

För kännedom till:

Riksantikvarieämbetet,
Samhällsavdelningen, Stockholm

Arkeologgruppen i Örebro AB

Örebro läns museum

1(3)

BESLUT
2011-08-18

Dnr: 431-3862-2011
Jfr nr: 431-04850-2010

Hallsbergs kommun

Att: Hans Lindberg

Västra Storgatan 14

694 80 HALLSBERG

Kommunikationsenheten

ANKOM

2011-08-22

Diarienum/Löpnr

KS 16/2007

Landskap: Närke

Kommun: Hallsberg

Fastigheter: Ulvsätter 2:4 och 3:4

Socken: Hallsberg

RAÄ nr: 218 samt nypåträffad fornlämning

Fornlämningstyp: Fossil åker (röjningsröseområde)

Förväntad datering: Förhistorisk tid-medeltid-efterreformatorisk tid

Markanvändning: Skogsmark

Typ av företag: Kommunalt

Typ av exploatering: Industriområde

Tillstånd till borttagande av del av fornlämning RAÄ 218 och del av nypåträffad fornlämning i Hallsberg, fastigheterna Ulvsätter 2:4 och 3:4, Hallsbergs kommun

Bilagor:

Översiktskarta med Ulvsätters
industriområde markerat

Utsnitt ur Fastighetskartan med
tillståndsområdena markerade

Hur man överklagar
länsstyrelsens beslut

Beslut

Med stöd av 2 kap. 12 § 2 st lagen (1988:950) om kulturminnen m.m. (KML) lämnar Länsstyrelsen Hallsbergs kommun tillstånd till att ta bort de delar av fornlämning RAÄ 218 och en nypåträffad fornlämning i form av ett röjningsröseområde i Hallsberg, Närke, som berörs av den planerade utbyggnaden av ett industriområde inom fastigheterna Ulvsätter 2:4 och 3:4 i Hallsbergs kommun.

Nyssnämnda delar av fornlämningarna är markerade på bilagd karta.

Redogörelse för ärendet

Enligt beslut av Länsstyrelsen 2011-01-19 har Arkeologgruppen i Örebro AB utfört en arkeologisk förundersökning av de delar av fornlämning RAÄ 218 och en nypåträffad fornlämning i form av ett röjningsröseområde i Hallsberg som berörs av den planerade utbyggnaden av industriområdet vid Ulvsätter. Resultatet av förundersökningen har redovisats såväl muntligen som skriftligen för Länsstyrelsen.



Länsstyrelsen
Örebro län

BESLUT
2011-08-18

Dnr: 431-3862-2011
Jfr nr: 431-04850-2010

Förundersökningen genomfördes med en hög ambitionsnivå och omfattade bl a grävning av sökschakt, undersökning av röjningsrösen, kartering av jordarter, datering av röjningsrösen och odlingsmark. Några rester av bebyggelse påträffades inte vid förundersökningen. Däremot togs ett stort antal ¹⁴C-prover i röjningsrösen och odlingsmark. Resultatet av ¹⁴C-analyserna indikerar att odlingen i området inleddes under slutet av vikingatid (1000-talet e. Kr.) och fortsatte under medeltid (1100-1500 e. Kr.). Även under 1500- och 1600-talet förekommer viss odling i området. Därefter tycks området helt återgå till skogsmark.

Efter förundersökningen har Arkeologgruppen bedömt att ytterligare arkeologiska undersökningar i det aktuella området inte är meningsfulla att utföra. Länsstyrelsen delar denna bedömning.

Motivering

Fornlämning RAÄ 218 och den nypåträffade fornlämningen i Hallsberg utgörs av fossil åkermark i form av områden med röjningsrösen.

Fornlämningar är skyddade enligt 2 kap. lagen (1988:950) om kulturminnen m.m. (KML). Enligt 6 § KML är det förbjudet att utan tillstånd av Länsstyrelsen rubba, ta bort, gräva ut, täcka över eller genom bebyggelse, plantering eller på annat sätt ändra eller skada en fast fornlämning. Enligt 12 § KML ska den som vill rubba, ändra eller ta bort en fast fornlämning ansöka om tillstånd hos länsstyrelsen. Länsstyrelsen får lämna sådant tillstånd endast om fornlämningen medför hinder eller olägenhet som inte står i rimligt förhållande till fornlämningens betydelse. Enligt 13 § KML får länsstyrelsen som villkor för tillståndet ställa skäliga krav på särskild arkeologisk undersökning för att dokumentera fornlämningen och ta till vara fornfynd eller på särskilda åtgärder för att bevara fornlämningen.

Syftet med det aktuella arbetsföretaget är utbyggnad av ett befintligt industriområde vid Ulvsätter i västra kanten av Hallsbergs samhälle. Arbetsföretagets allmännyttas är att betrakta som stor. Fornlämningarnas betydelse består dels av deras vetenskapliga värde, dels av deras upplevelsevärde. Med vetenskapligt värde menas möjligheten att med hjälp av fornlämningen få fram ny historisk kunskap. Med upplevelsevärde menas möjligheten att med hjälp av fornlämningen uppleva historien, t ex genom att besöka och betrakta lämningen.

Vid borttagande av fornlämningarna kan det vetenskapliga värdet tillvaratas genom en arkeologisk dokumentation, d v s en arkeologisk undersökning. Den arkeologiska förundersökning som har utförts av fornlämningarna gjordes med en hög ambitionsnivå. Länsstyrelsen



bedömer att resultaten av denna förundersökning är så pass goda att en ytterligare arkeologisk undersökning (särskild arkeologisk undersökning) av aktuella delar av fornlämningarna inte är meningsfull att göra.

Fornlämningarna har även ett upplevelsevärde. Länsstyrelsen bedömer dock att detta värde i det aktuella fallet är begränsat. Upplevelsevärdet påverkas negativt av det faktum att de är belägna i direkt anslutning till ett befintligt industriområde. Hänsyn måste också tas till det faktum att röjningsrösen och röjningsröseområden är en vanlig typ av fornlämning i Örebro län. Det finns åtskilliga exempel på röjningsröseområden i länet som har ett betydligt högre upplevelsevärde än de aktuella fornlämningarna.

Mot denna bakgrund anser Länsstyrelsen att intresset av arbetsföretaget väsentligt väger över intresset att bevara fornlämningarna. Länsstyrelsen bedömer därför att aktuella delar av fornlämningarna medför hinder eller olägenhet som inte står i rimligt förhållande till deras betydelse. Tillstånd kan därför ges till att ta bort de delar av fornlämning RAÄ 218 och den nypåträffade fornlämningen i Hallsberg, som har varit föremål för arkeologisk förundersökning och som berörs av den planerade utbyggnaden av industriområdet inom fastigheterna Ulvsätter 2:4 och 3:4. Den arkeologiska kunskapspotential som finns inom ifrågavarande delar av fornlämningarna tillvaratogs inom ramen för förundersökningen. Någon särskild arkeologisk undersökning behöver därför inte utföras.

Detta beslut kan överklagas hos Förvaltningsrätten i Karlstad (se bilaga).

I handläggningen av detta ärende har deltagit länsantikvarie Jonas Jansson, beslutande och antikvarie Anders Kritz, föredragande.



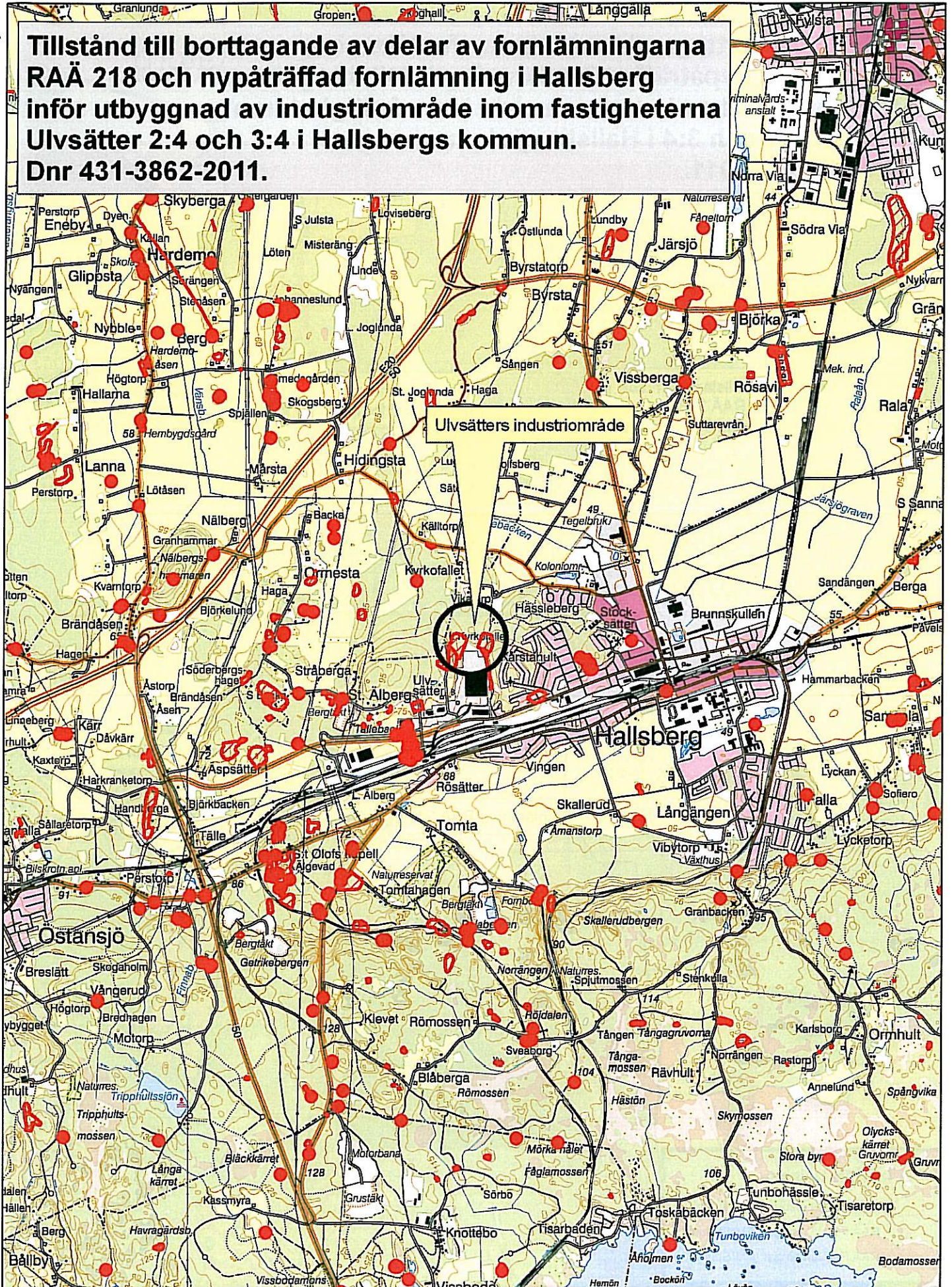
Jonas Jansson



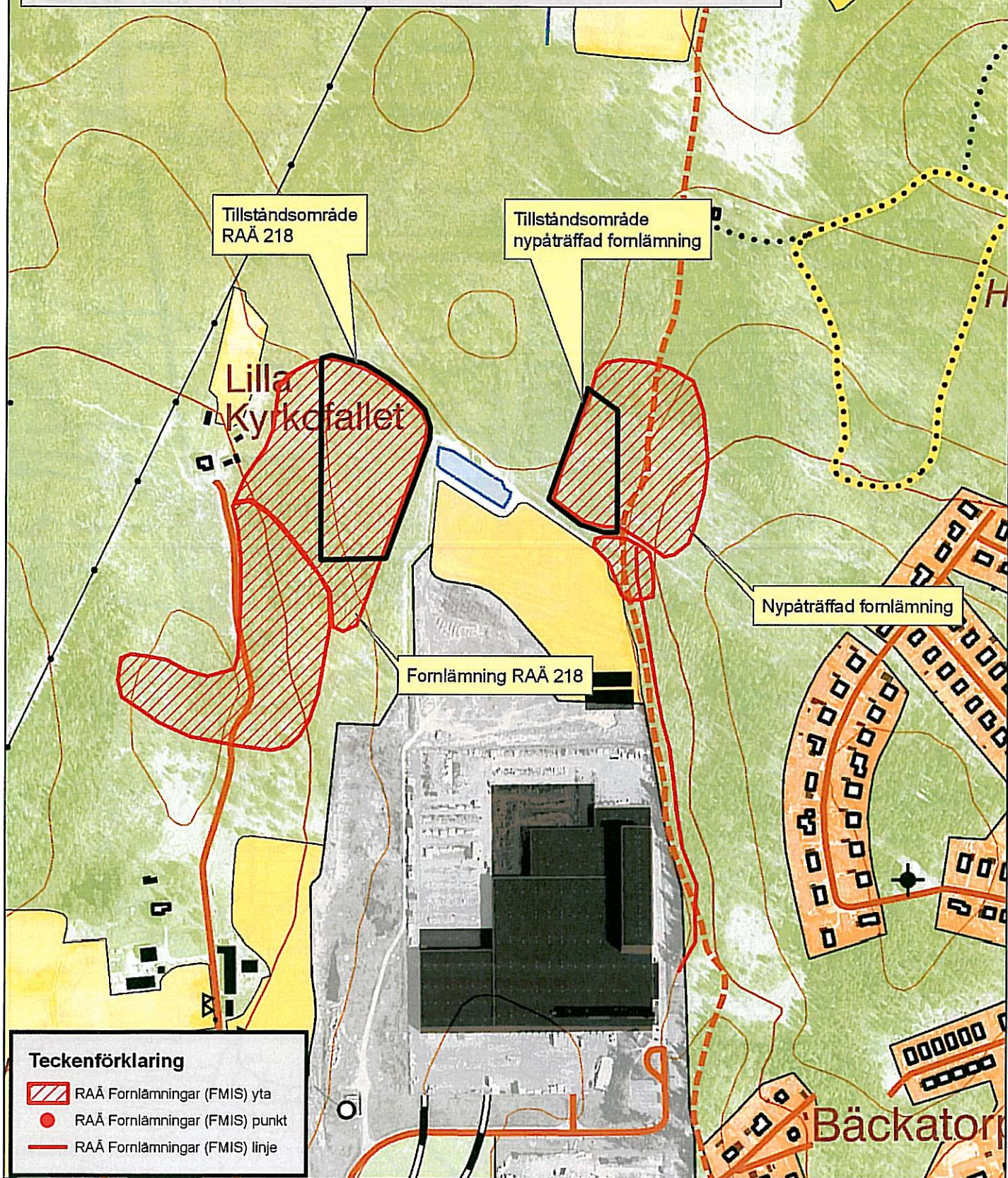
Anders Kritz



**Tillstånd till borttagande av delar av fornlämningarna
RAÄ 218 och nypåträffad fornlämning i Hallsberg
inför utbyggnad av industriområde inom fastigheterna
Ulvsätter 2:4 och 3:4 i Hallsbergs kommun.
Dnr 431-3862-2011.**



Tillstånd till borttagande av delar av fornlämningarna RAÄ 218 och nypåträffad fornlämning i Hallsberg inför utbyggnad av industriområde inom fastigheterna Ulvsätter 2:4 och 3:4 i Hallsbergs kommun. Dnr 431-3862-2011.



Hur man överklagar

Bilaga till beslut

Hur man överklagar Länstyrelsens beslut

Om Ni vill överklaga Länstyrelsens beslut ska Ni skicka eller lämna överklagandet till Länstyrelsen i Örebro län, 701 86 Örebro.

Överklagandet ska ha kommit till Länstyrelsen inom tre veckor från den dag Ni fick del av beslutet. Om klaganden är en part som företräder det allmänna ska överklagandet dock ha kommit in inom tre veckor från den dag då beslutet meddelades. Har överklagandet kommit in i rätt tid skickar Länstyrelsen överklagandet och handlingarna till den överprövande instansen.

Överklagandet ska vara skriftligt och undertecknat av Er.

I skrivelsen ska NI

- tala om vilket beslut ni överklagar, ange gärna beslutets nummer
- tala om vilken ändring i beslutet Ni vill ha och varför det ska ändras
- uppge namn, adress och telefonnummer

