



KAP 7 NÄRINGS LIV

Generellt har Hallsberg en hög andel större företag i förhållande till kommunens storlek. Huvuddelen är dock givetvis mindre företag och som verkar inom en rad branscher. De mest tongivande företagen har koppling till Hallsberg som järnvägsknut och tillhör därmed logistiksektorn.

Antalet arbetstillfällen är förhållandevis stort jämfört med kommunens totala befolkning, varför det förekommer en stor del inpendling från andra kommuner, ca 3 500 personer per dag. Hallsberg har genom sitt strategiska läge i länet och i Sverige, med utomordentliga kommunikationer avseende väg och järnväg, mycket goda förutsättningar att få en god utveckling av näringslivet.

För både nationella och internationella företag med logistiska behov bedöms Hallsberg vara intressant.

Tillgänglig och direkt byggbar mark för företagsetableringar är i det sammanhanget en viktig förutsättning för tillväxt.

Avseende handel påverkas Hallsberg av den relativa närheten till Örebro och dess stora utbud, främst vid Mariebergs köpcentrum. Ett attraktivt och koncentrerat centrum bedöms vara den största framgångsfaktorn för att behålla och stärka handeln i Hallsberg.

7.1 Näringslivets struktur

Det finns ca 1 200 aktiva företag i kommunen och näringslivet bör betraktas som tämligen diversifierat.

De mest tongivande företagen har koppling till Hallsberg som järnvägsknut och tillhör därmed logistiksektorn.

Här kan nämnas Trafikverket, Green Cargo, Post Nord's brevsorteringsterminal och Ahlsell logistikcentrum.

Hallsbergsterminalen har utvecklats till en av de tre största kombiterminalerna, räknat de som finns i hamnområden, vilket innebär en god grund för nyetablering av verksamheter med inriktning på lager och distribution.

Bland övriga industrier finns Volvos hyttillverkning för hjullastare och dumprar samt Lithells i Sköllersta.

Huvuddelen är mindre företag som verkar inom en rad branscher.

Hallsbergs har i stor utsträckning ett traditionellt näringsliv inom tillverkning och logistik medan tjänstesektorn är mer blygsam och här finns de flesta arbetstillfällena i den offentliga sektorn.

7.2 Verksamhetsutveckling i tätorterna

Under denna punkt redovisas förutsättningar och bedömningar för verksamhetsutvecklingen i de sex största tätorterna i kommunen. För en mer samlad bild och redovisning med kartor, se kap 13.

7.2.1 Verksamhetsutveckling i Hallsberg

Befintliga verksamhetsområden längs med järnvägen kan fortsätta utvecklas och där det finns möjlighet förtätas. Synergieffekter mellan väg, järnväg bör eftersträvas för optimal användning.

Det befintliga verksamhetsområde Rala norr om järnvägen bör kunna utvidgas. För Stråbergsområdet gäller att befintlig bostadsbebyggelse beaktas men förtätning och utveckling av befintliga verksamheter bör vara möjlig.

Längst i norr bör Järsjöområdet utredas för blandad verksamhet.

Kommungränsen mot Kumla begränsar samtliga dessa områdens utbredning.

Handel bör i första hand koncentreras till centrum och för mer utrymmeskrävande handel längs Samzeligatan.

Offentliga verksamheter och servicefunktioner bör fortsätta utvecklas i centrala lägen.

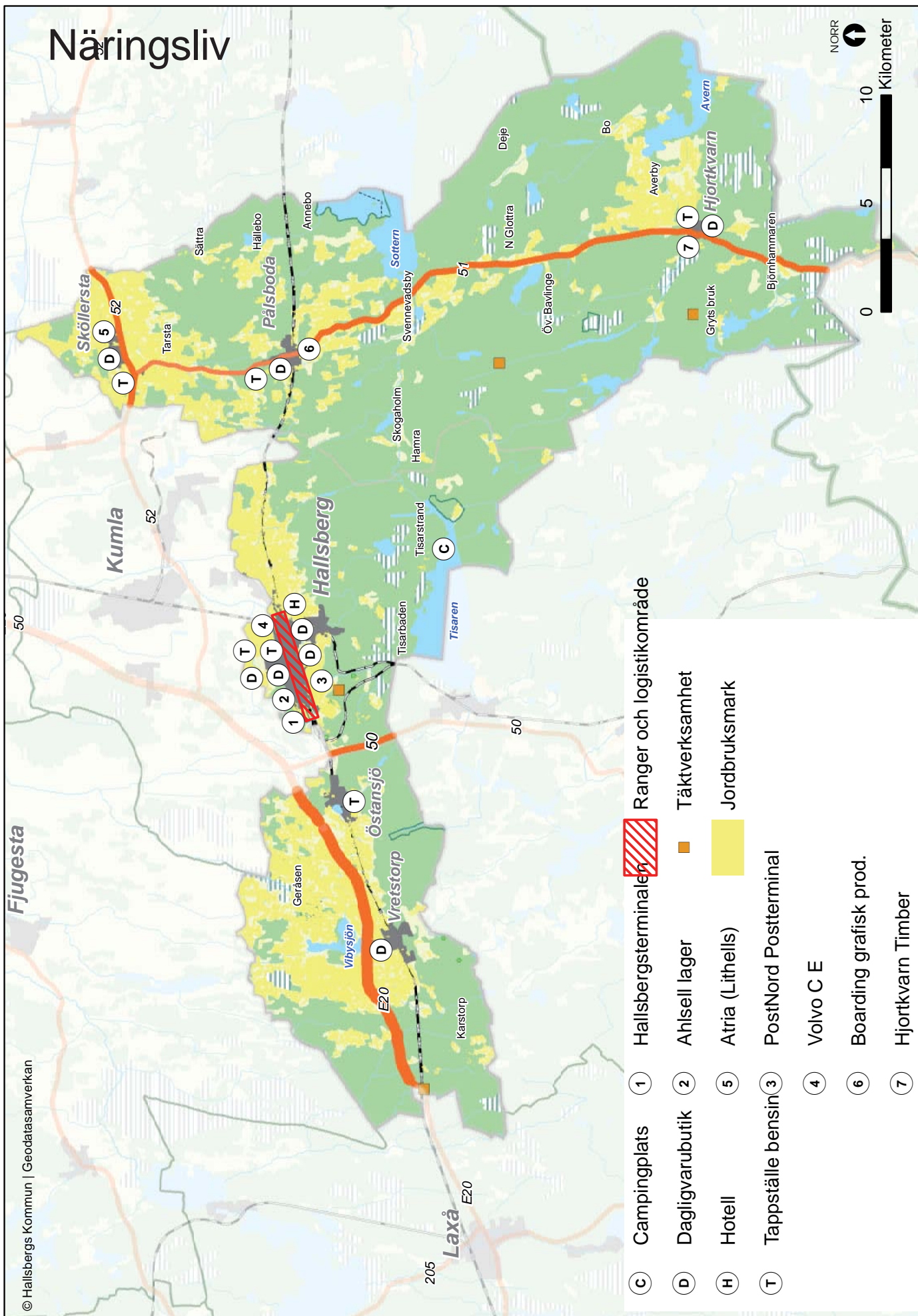
7.2.2 Verksamhetsutveckling i Pålsboda

Det finns idag tre verksamhetsområden i Pålsboda - Västra. Östra och Södra industriområdet - varav Västra industriområdet är det största. Samtliga dessa ligger söder om järnvägen och bör kunna utvecklas och utvidgas.

Det mest kända företaget idag är Boarding som är ett mycket kvalificerat tryckeri med internationell marknad. När riksväg 51 byggs om och ges ny sträckning utanför Pålsboda uppstår ett nytt intressant verksamhetsläge i anslutning till den norra tillfarten till samhället. Vägflytten torde komma att påverka lokaliseringen av trafikorienterade verksamheter.

Handel bör, om den inte är alltför utrymmeskrävande, koncentreras till centrala Pålsboda.

Näringsliv



7.2.3 Verksamhetsutveckling i Sköllersta

Det viktigaste verksamhetsområdet i Sköllersta är vid Atria (Lithells), nationellt främst känt för koryproduktion, beläget i tätortens östra del.

Fortsatt utveckling för verksamheter ska vara möjligt i öster samt runt korsningen mellan riksvägarna 51 och 52. När riksväg 51 byggs om och ges ny sträckning som ansluter vid Kvarntorpskorset i Kumla kommun torde det nuvarande läget för trafikorienterade verksamheter minska.

Handel bör, om den inte är alltför utrymmeskrävande, koncentreras till centrala Sköllersta.

7.2.4 Verksamhetsutveckling i Östansjö

Det finns idag ett antal mindre verksamheter i Östansjö, de flesta med lokal eller regional anknytning. Mest känt är Östansjö Bildemontering och Östansjö Trädgård.

Lämpligast för verksamhetsutveckling är området längs länsvägen i östra Östansjö, det vill säga åt Hallsbergshållet. Handel bör, om den inte är alltför utrymmeskrävande, koncentreras till centrala Östansjö.

7.2.5 Verksamhetsutveckling i Vretstorp

I Vretstorp finns idag ett antal mindre verksamheter, de flesta med lokal eller regional anknytning.

Lämpligast för verksamhetsutveckling är ytor i norra och nordöstra Vretstorp som har nära koppling till trafikplatsen vid E20. Det finns tankar på en ny vägsträckning för länsväg 517 öster om nuvarande väg och med planskild korsning över/under stambanan. Hänsyn tas till detta om nya verksamhetsområden planeras.

Handel bör, om den inte är alltför utrymmeskrävande, koncentreras till centrala Vretstorp.

7.2.6 Verksamhetsutveckling i Hjortkvarn

Hjortkvarn Timber är den dominerande arbetsgivaren på orten och bedriver ett renodlat furusågverk. Integrerat med sågen drivs även en ny och modern förädlingsanläggning för hyvleri och ett impregneringsverk.

När riksväg 51 byggs om finns för dagen inga planer på att ändra sträckningen som går genom Hjortkvarn.

Befintlig trafikorienterad verksamhet torde därför inte påverkas.

Utveckling av verksamhetsområden bör dels kunna ske i anslutning till befintlig sågverksområde, både mot norr och söder, men även i anslutning till befintligt verksamhetsområde i södra Hjortkvarn.

Handel bör, om den inte är alltför utrymmeskrävande, koncentreras intill länsvägen i centrala Hjortkvarn.

7.3 Verksamhetsområden i övriga kommunen

I Björnhammaren väster om Hjortkvarn bedrev Gryts Bruk fram till 2014 spiktillverkning då den lades ner och flyttades. Anläggningen står i dag oanvänd men är i princip intakt och skulle kunna rymma annan verksamhet.

Några nya områden är inte aktuella.

Även i övrigt finns verksamheter med tillhörande områden spridda över kommunen, vissa som är belägna på landsbygden kan uppta större arealer än några av de som beskrivs ovan. Dessa har dock inte bedömts påverka omgivningen och dess utveckling på ett sådant sätt att de bör omfattas av särskilda riktlinjer i översiktsplanen.

Kommunen är positiv till expansion och nyetableringar även utanför de ovan namngivna verksamhetsområdena. Miljökrav, logistikförutsättningar och rimlig anpassning till omgivningen ska beaktas.

För områden med täktverksamheter, se 7.8 nedan.

7.4 Gods på järnväg, rangering, torrhamn, mm

Hallsbergs gods- och rangerbangård kan hantera mer än 500 000 vagnar per år och räknas som norra Europas största. Ett stort antal rikstäckande företag i inom logistikbranschen, distribution och storlagerhantering har valt att lokalisera sig i bangårdens närhet eller i omgivande kommuner till Hallsberg, främst i Örebro kommun.

Rangerbangården med tillhörande funktioner och anslutningar ska ha utrymme att utvecklas över lång tid.

Hallsbergsterminalen är en av Sveriges största och viktigaste kombiterminaler. På terminalområdet finns tre fullängdsspår samt en terminalbyggnad. Terminalen har nyligen byggts om för att kunna trafikeras med elektriska lok från att tidigare endast kunna trafikeras med diesel-drivna enheter.

I anslutning till terminalen finns idag ett ”logistikcentrum” respektive ”verkstadscentrum”. Området är under ständig utveckling. De senast detaljplanlagda ytorna slutar vid eller mycket nära gränsen mot Kumla kommun. Hallsberg deltar tillsammans med 10 andra kommuner i länet i ett samarbete genom Business Region Örebro (BRO). Samarbetet är till för att tillsammans kunna ta hand om näringslivsgrågor på ett samordnat sätt i hela regionen på bästa sätt. Inom ramen för BRO finns en särskild samordningsfunktion för logistiketableringar där Hallsberg är en av kommunerna. Placeringen av postsorteringsterminalen intill Västra stambanan i Hallsberg är ett exempel på ortens logistiska fördelar.

En torrhamn är en intermodal terminal belägen i inlandet som är sammanknuten med fast järnvägsförbindelse med en hamn för internationell/global sjöfart. Förutom direkt transport av färdiglastat containergods kan även andra tjänster som lagring av gods och containers, reparationer och tjänster erbjudas i Hallsbergs torrhamn. Som är partner till Göteborgs hamn och dess Railportnätverk i hela landet.

ITS logistikpartner är ett globalt certifierat företag som kan hantera alla förekommande tullfrågor för export/import av varor till företag och kunder i Sverige. I kombination med torrhamnen där varor kan lastas i container för transport ”dörr till dörr” är denna service ett viktigt inslag i de transportfunktioner som finns i Hallsberg. Samtliga steg i den import-/exportkedjan kan hanteras. Företagets placering i Hallsberg som logistiskt centrum för järnvägstransporter inom och utom landet är noggrant utvald.

I Hallsberg finns en av åtta ledningscentraler för det nationella stambanenätet och all järnvägstrafik i landet.

Sedan ett antal år har kommunen detaljplanerat mark klar för utbyggnad av anläggningar för underhåll och reparation av fordon, vagnar och ”rullande materiel” i det svenska transportsystemet på järnväg. Marknadsutvecklingen inom i branschen har gjort att projektet i nu är i ett vänteläge. Förberedelser för att starta genomförandeprocesserna är långt framskridna.

7.5 Handel och övrig kommersiell service

Kommunens handel präglas i viss utsträckning av närhe-

ten till Örebro med sitt breda handelsutbud.

Den handel som finns etablerad i Hallsbergs kommun, främst i Hallsbergs tätort, kan aldrig konkurrera med Örebro vad gäller utbudet, särskilt avseende sällanköps-handel. Marieberg som är ett av landets största köpcentrum ligger mindre än 20 km från Hallsbergs. Genom att koncentrera kommunal service och handel till centrum ökar dock konkurrenskraften och tillgängligheten i Hallsberg. Kommunen bör genom sin planering skapa förutsättningar för nyetablering och ometablering för att åstadkomma sådan koncentration. Det är i sammanhanget viktigt att det finns goda parkeringsmöjligheter i direkt anslutning till handelsetableringarna.

Ett särskilt program som utreder de samlade aspekterna för centrala Hallsberg kommer inledas under 2016.

Ur servicesynpunkt är livsmedelsbutiker allra viktigast för dem som bor i kommunen. För många kan butiken vara avgörande om man vill eller kan bo kvar på orten. Butiken kan också vara avgörande för behovet av en eller två bilar i hushållen.

Idag finns 8 livsmedelsbutiker i Hallsbergs kommun, 4 i Hallsberg (Coop, ICA, Lidl, Netto), en i Pålshöda (ICA), Sköllersta (Handlarn), Vretstorp (ICA) och Hjortkvarn (Handlarn). Trenden inom dagligvaruhandeln på landsbygden är nedslående. Färre och färre orter har underlag för att bära en lönsam butik, något Östansjö utgör ett exempel på. Ett försök med en enklare närbutik avslutades i januari 2016.

Kvarvarande lindsortsbutiker bedöms dock ha möjligheter att finnas kvar, under förutsättning att kundunderlaget kan behållas eller stärkas. Köptrohet hos ortens befolkning är av avgörande betydelse men kvalitet, prisbild, utbud och bemötande avgör om sådan köptrohet kan upprätthållas.

Drivmedelsförsäljning finns i Hallsberg (2 st), Sköllersta, Pålshöda, Östansjö, och Hjortkvarn. I Vretstorp pågår diskussioner om att öppna en automatstation. Den stora benmannade stationen vid Brändåsen som försörjer delar av Hallsbergs kommun är belägen i Kumla kommun. Drivmedelsstationer, särskilt de som ska hantera biogas, kräver vissa skyddsavstånd till omgivande bebyggelse. Andra förnyelsebara energislag ska också beaktas och kan påverka utvecklingen, på sikt främst vätgas. Laddstolpar för elbilar kan placeras mer fritt i samhället.

Det finns ett 10-tal restauranger i Hallsberg och någon enstaka i övriga större orter undantaget Hjortkvarn, sommartid även vid Tisarbaden.

Övriga viktiga butiker och försäljningsställen i Hallsberg finns till större delen lokaliserade till centrum och Samzeliigatan, vilket är en bra koncentration som bör förstärkas. Det är även viktigt att andra typer av butiker och publika verksamheter kan etableras och växa både inom ovan nämnda områden och i övriga kommunen.

7.6 Besöksnäringen

Besöksnäringen har historiskt varit ett försummat område i Sverige och har inte betraktats som en näring, framförallt i jämförelse med tillverkningsindustrin. I takt med tjänstesektorns ökande betydelse för näringsliv och arbetsmarknad har dock besöksnäringens potential nu uppmärksammas och den är nu en av de snabbast växande branscherna.

Trots Hallsbergs unika logistiska läge, främst som järnvägsknut, är besöksnäringen inte en framträdande bransch i kommunen. Huvudsakligen utgörs besöksnäringen av de verksamheter som är knutna till Hallsbergs som omstigningsplats för persontrafik på järnväg, dvs runt stationen.

Kring Hallsbergs järnvägsanknutna historia finns flera besöksmål, däribland modelljärnvägen vid Bergööska huset. Men många kommer också för att se person- och rangerbangård och de byggnader och anläggningar som hör till järnvägen. Någon mer organiserad verksamhet kring dessa besöksmål finns dock inte.

Därutöver kan nämnas följande besöksmål: Viby kyrka, Tisarstrands camping, Alléhallen och Folkvagnsmuseet i Pålsboda samt fem badsjöar vilka har ett stort upptagningsområde för besökare.

Vissa skogar är av stor betydelse för besöksnäringen. Här bör särskilt nämnas området norr om Tisaren och Skogaholm, klustret av värdefulla naturskogar och reservat i Haddebo kronopark (exempelvis naturreservatet Hjertasjöns skärgård och naturstig Hjarta) samt Dovra sjöar. Skogsbruket bör bedrivas så att möjligheten till rekreation och naturupplevelser kvarstår. Det varierande växt- och djurlivet måste också bevaras genom hänsynstagande vid avverkningar och gallringar.

För att besöksnäringen ska fungera bra behövs möjlighet till övernattningar. I Hallsberg finns Hotel Stinsen som har ett drygt 40-tal rum och god standard med både restaurang och pub i lokalerna. För sommarbesökare finns även Tisarbadens camping.

Det bör även uppmärksammas att handel kan utgöra en del av besöksnäringen. Hallsberg har idag dock inga butiker med ett stort regionalt upptagningsområde.

Bra skyltning till besöksmålen är mycket viktigt. Här finns ett delat ansvar mellan Trafikverket, kommunen och privata aktörer.

7.7 Areella näringar

Hallsbergs kommun är egentligen ingen utpräglad jord- och skogsbruksbygd men arealmässigt utgörs 55 % av kommunens yta rationellt brukad skog och 15 % rationellt brukas jordbruksmark. Areella näringar ska därför inte förbises i den strategiska planeringen. Antalet aktiva lantbruk i Hallsberg är dock förhållandevis lågt.

Jordbruket är viktigt för att sluta kretsloppet av näringsämnen mellan stad och land. Den näring som producerats i jordbruket måste också återföras dit.

Lantbruk generellt bidrar till övergödningen av sjöar och vattendrag genom läckage av näringsämnen från åkermarken. Detta förekommer främst i vattendragen i den norra delen av kommunen samt i de större sjöarna. Genom att anlägga skydds-zoner vid vattendrag och våtmarker som bromsar upp vattenflödena och tar upp näringen kan övergödningen minska.

Ett annat problem är, vilket är kopplat till behovet av att skapa större ekonomiskt bärkraftiga enheter, att det gamla småskaliga kulturlandskapet i många fall håller på att växa igen. Efterfrågan på hästgårdar med behov av tillhörande betesmarker kan vara ett sätt att dämpa denna utveckling.

Högproduktiv jordbruksmark ska generellt inte exploateras men i anslutning till tätorter kan andra rimliga alternativ för utveckling av bostäder och verksamheter saknas. När så sker ska ianspråktagandet vara väl motiverat.

Det moderna rationella skogsbruket kan om det bedrivs med otillräcklig miljöhänsyn innebära problem för den biologiska mångfalden. Skogbruk bedrivit med tillräcklig och omfattande miljöhänsyn kan bidra positivt till ett

hållbart samhälle och en levande landsbygd.

Ett av de miljömål riksdagen satt upp för Sveriges miljöpolitik är *Levande skogar*. Detta kan främjas till exempel genom att uppmuntra natur- och kulturmiljövårdshänsyn vid skogsbruksåtgärder eller att efterfråga miljöcertifierade produkter från skogsbruket.

Vissa skogar är av stor betydelse för kommuninvånarnas friluftsliv likväl som för besöksnäringen, ovan respektive kap 9.

7.8 Energiproduktion, bergtäkter, skifferbrytning, mm

De rubricerade näringarna har och kommer påverka Hallsbergs kommun på flera sätt.

En näring som varit under stark utveckling är vindbruket, där s k vindkraftparker är under planering.

Det finns idag endast 3 uppförda vindkraftverk i Hallsbergs kommun vid Frotorp i närheten av Vretstorp. Ytterligare 3 verk är planerade i samma område.

Vindkraftverk har beroende på lokalisering mer eller mindre stor påverkan på omgivningen. Vindbruk har behandlas i ett särskilt tematiskt tillägg till gällande översiktsplan (TÖP) och aspekter som rör detta kommer inte att behandlas igen inom ramen för denna översiktsplan.

De nya riksintresseområdena för vindbruk (se kap 12) ska dock beaktas. Se även avsnittet om vindbruk i kapitel 11 Teknisk försörjning.

Det finns en större kraftverksdamm vid Björnhammaren. Påverkan från denna bedöms vara begränsad.

Det finns 2 större bergtäkter i Hallsbergs kommun, Dalaberget och Haddebo, båda sydost om Hallsberg.

Det finns ingen aktiv torvbrytning i kommunen.

Intresse finns för skifferbrytning i kommunens östra del runt Sköllersta. Kommunen har tagit tydlig ställning mot skifferbrytning men har inte rådighet över alla delar i denna tillståndsprocess, dock finns kommunalt veto mot själva brytningen.

7.9 Arbetsmarknad och pendling

Det genomsnittliga pendlingsavståndet är ca 16 km och har inte förändrats så mycket de senaste åren. Män pendlar generellt längre än kvinnor. I Örebro län sker ca 11 % av pendlingsresorna med kollektivtrafik vilket är lägre än riskgenomsnittet, men då är Stockholm exceptionellt med ca 50 % varför andelen i Örebro län i praktiken ligger i paritet med liknande län.

Arbetspendlingen, såväl ut- som inpendlingen, är omfattande i Hallsberg, ca 3 500 per dag i båda riktningarna (2013). Närheten till regioncentrum Örebro och utmärkta kommunikationer gör att detta inte är särskilt förvånande. Nästan hälften (47,3 procent) av samtliga boende i Hallsberg som har ett jobb arbetar utanför Hallsberg och av dem som har ett arbete i Hallsberg bor i princip varannan (48,1 procent) i en annan kommun. Nivån på inpendlingen ligger tämligen stilla medan däremot utpendlingen har ökat med ca tio procentenheter sedan år 2007.

Huvuddelen av utpendlingen sker till Örebro medan inpendlingen är mer spridd över omgivande kommuner. Hallsberg har mycket bra kommunikationer med omgivande kommuner, särskilt via järnväg, men eftersom det vid korta avstånd är hela resan (från hemmet till arbetsplatsen) som avgör vilket färdmedel som väljs används i stor utsträckning bil som färdmedel. Möjligheterna att påverka färdmedel vid korta pendlingsresor (under 30 min), vilket utgör flertalet är därför begränsade men det innebär inte att arbetet med att få fler att pendla med kollektiva färdmedel ska försummas.

7.10 Utvecklingstendenser

Hallsberg har historiskt haft en stark och blomstrande arbetsmarknad vilket understryks av den dagliga inpendlingen. Starkast är Hallsberg givetvis inom verksamheter med koppling till spårtrafik och logistik.

Det finns inget som tyder på annat än att Hallsberg även framöver kommer ha sin styrka och utveckling inom samma sektorer. Intresset för järnväg som medel för persontransporter och gods har ökat dramatiskt under de senaste decennierna och det är en trend som bedöms hålla i sig och t o m stärkas.

Generellt sett torde tjänstesektorn växa även i Hallsberg medan ren tillverkningsindustri genom rationellare

produktionsmetoder torde fortsätta visa på minskad personaltäthet även om verksamheten går bra och växer. Fysiska expansionsmöjligheter krävs dock även om verksamheten blir mindre personalintensiv.

Inom handeln finns en viss tillväxtpotential men närheten till Marieberg och Örebro torde även framöver innebära en begränsning i tillväxten inom kommunen. Koncentration till centrum och Samzeliigatan är bästa sättet att stärka handelns konkurrenskraft i Hallsberg.

Kommunens ställningstagande

Nyetaablering av verksamhetsområden bör ske i goda kommunikationslägen; längs järnvägsstråket och nära Rv 50 samt Järsjö- och Ralaområdet i Hallsberg, vid västra, östra och södra industriområdet samt vid nya tillfarten i norr i Pålsboda, runt Sköllerstakorset och Atria (Lithells) i Sköllersta, längs länsvägen i Östansjö, nära E20 i Vretstorp samt norr och söder om sågverksområdet i Hjortkvarn.

I anslutning till järnvägsområdet och rangerbangården i Hallsberg ska verksamheter med anknytning till dessa funktioner prioriteras.

Kommunen ser positivt på expansion och nyetaableringar i hela kommunen.

Kommunen ska särskilt arbeta för att handels- och servicenäringarna kan utvecklas i de centrala delarna av Hallsberg liksom i de större tätorterna.

I Hallsberg bör handel primärt koncentreras till centrum och för mer utrymmeskrävande handel längs Samzeliigatan.

Kommunen ska arbeta för att ta tillvara de möjligheter som finns för att utveckla besöksnäringen i våra samhällen och på landsbygden.

I möjligaste mån ska exploatering av jordbruksmark undvikas, undantaget närmast intill tätorterna, där dessa ska ha möjlighet att utvecklas och behovet av skogsmark för rekreation och friluftsliv ska tillgodoses. En geografisk redovisning av högvärdig jordbruksmark bör tas fram.

Skogar är av stor betydelse för besöksnäringen

ska beaktas särskilt vid planering och olika typer av exploatering, t ex området norr om Tisaren och Skogaholm, klustret av värdefulla naturskogar och reservat i Haddebo kronopark samt Dovra sjöar.

Kommunen ska verka för att ett såväl ekonomiskt som ekologiskt hållbart jord- och skogsbruk kan fortsätta utvecklas inom kommunen.

Kommunen tar tydligt ställning mot skifferbrytning i kommunen.

Påtagliga eller andra noterbara konsekvenser

Utvidgning av verksamhetsområden väster om Ulvsäter kommer i konflikt med befintlig bostadsbebyggelse och ska därför begränsas till smärre kompletteringar av befintliga verksamheter.

Utvecklingsmöjligheterna för järnvägs- och bangårdsområdet, inklusive tillhörande verksamheter, begränsar möjligheterna att utveckla bostäder stora delar av Hallsbergs tätort.

Närhet till Örebro och Mariebergs köpcenter påverkar starkt köpmönster och handelns utvecklingsmöjligheter i Hallsbergs kommun. Möjligheterna att påverka detta är begränsade.

En inriktning för att minska övergödningsproblematiken i sjöar och vattendrag kan i vissa lägen ställa krav på särskilda åtgärder för verksamhetsutövaren.

Ställningstagandet att se positivt på ny verksamhetsetableringar i hela Hallsbergs kommun kan uppfattas som en avsaknad av prioritering vilket utifrån dagens synsätt kan anses ge oönskad påverkan vad gäller klimat- och miljöfaktorer. I praktiken kommer dock i princip undantagslöst rationella avvägningar från verksamhetsutövare att leda till fullt acceptabla lokaliseringar utifrån dessa aspekter. Därtill finns en rad verksamheter som endast kan bedrivas utanför tätorter eller i direkt perifera lägen.

Ställningstagandet är en förutsättning för en fortsatt levande landsbygd.