

# *Några övergripande nyckeltal Hallsbergs kommun*

2011-12-06 (rev 2012-03-19)

Johan Skeri



---

# *Agenda*

1. Allmänt om nyckeltalsjämförelser
2. Befolkning
3. Finansiering
4. Resultaträkning
5. Balansräkning och andra finansiella åtaganden
6. Verksamhet
7. Förslag på fortsatta analyser

# *Allmänt om nyckeltal*

*”Nyckeltal benämns vissa tal som ofta används för att värdera ett företag eller en organisation och dess verksamhet.”*

Wikipedia

# 1

---

## *Varför nyckeltalsjämförelser?*

Nedan ges några exempel på varför jämförelser är bra att göra:

- Ger ett signalsystem som speglar avvikelser
  - jämfört med andra kommuner
  - över tid i den egna kommunen
- Kan förklara skillnader
  - påverkbara och icke påverkbara faktorer
  - kan användas för att lära och utveckla verksamheten
  - ge goda exempel
  - underlag för bra uppföljning och prognoser
- Kan leda till att den egna redovisningen förbättras dvs. höja statusen på statistik och räkenskapssammandrag

---

## *Mot vem ska man jämföra?*

- I materialet görs jämförelser mot länet, kommungrupp, jämförbara och riket
- Jämförbara är de fem mest lika kommunerna ur ett strukturellt perspektiv (Källa: [www.kolada.se](http://www.kolada.se))
- Jämfört med de likvärdiga kommunerna förklaras eventuella kostnadsskillnader av påverkbara faktorer (ej struktur)
- Jämförelsegruppen har samma struktur och folkmängd

---

## ***Begreppet standardkostnad?***

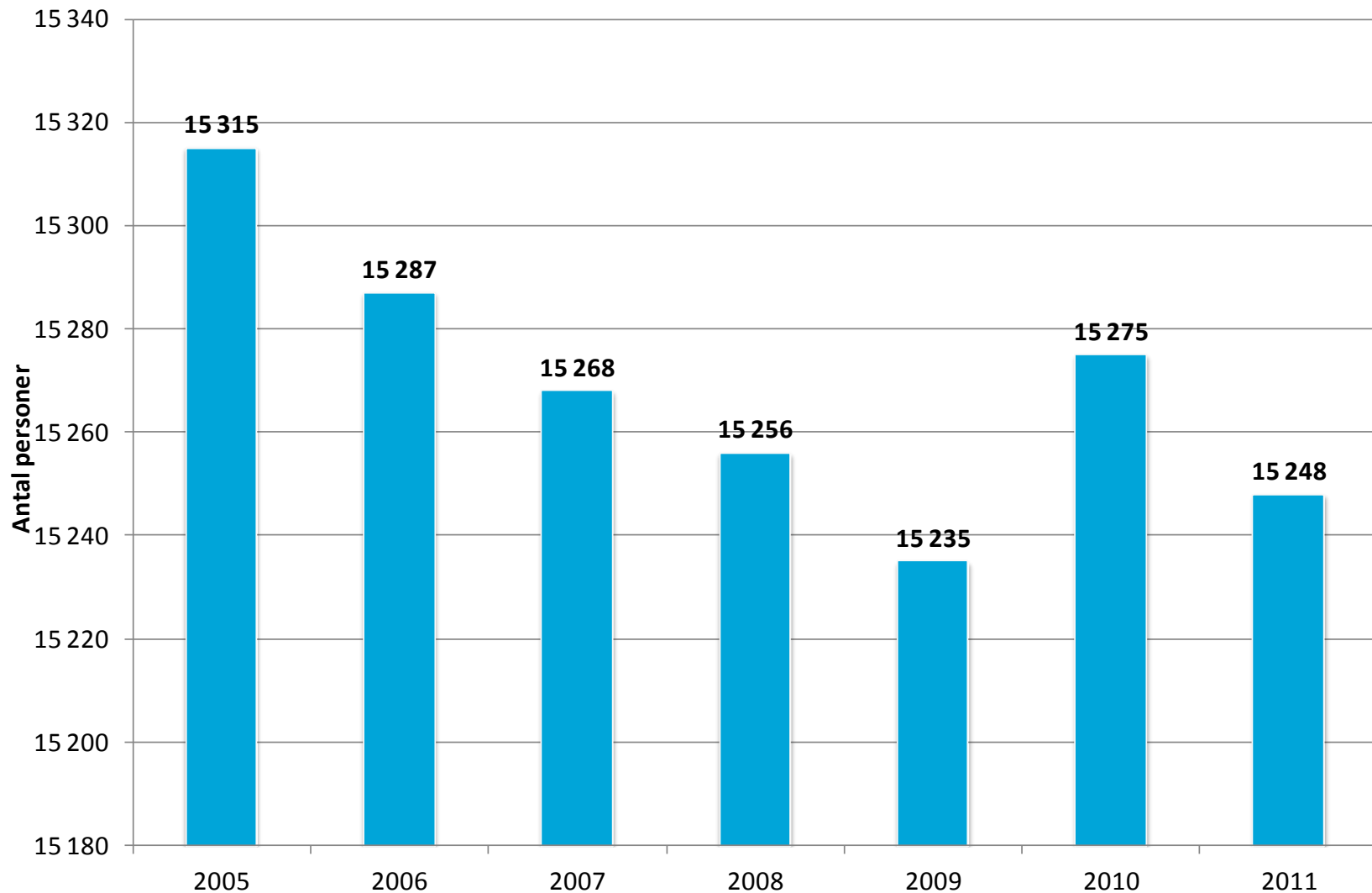
En kommuns standardkostnader används i det statliga utjämningsystemet och beräknas av staten med hjälp av SCB, grunden i beräkningen är kommunens unika strukturella förutsättningar.

Strukturella kostnader är sådana kostnader som beror på faktorer som kommunerna själva inte kan påverka, till exempel åldersstrukturen, invånarnas sociala bakgrund, den geografiska strukturen med mera.

# *Befolkning*

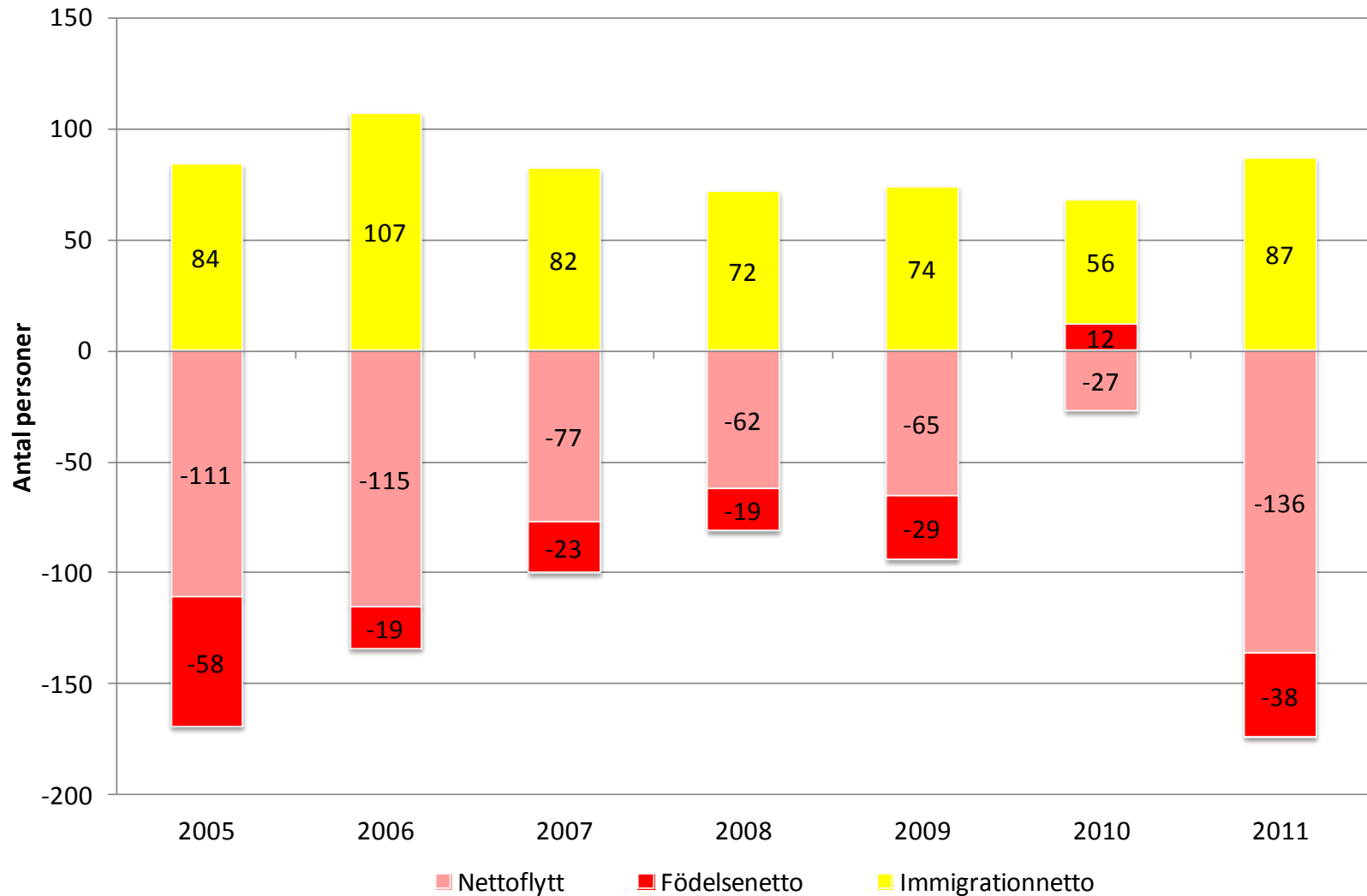
# 2

# Befolkning år 2005–2011

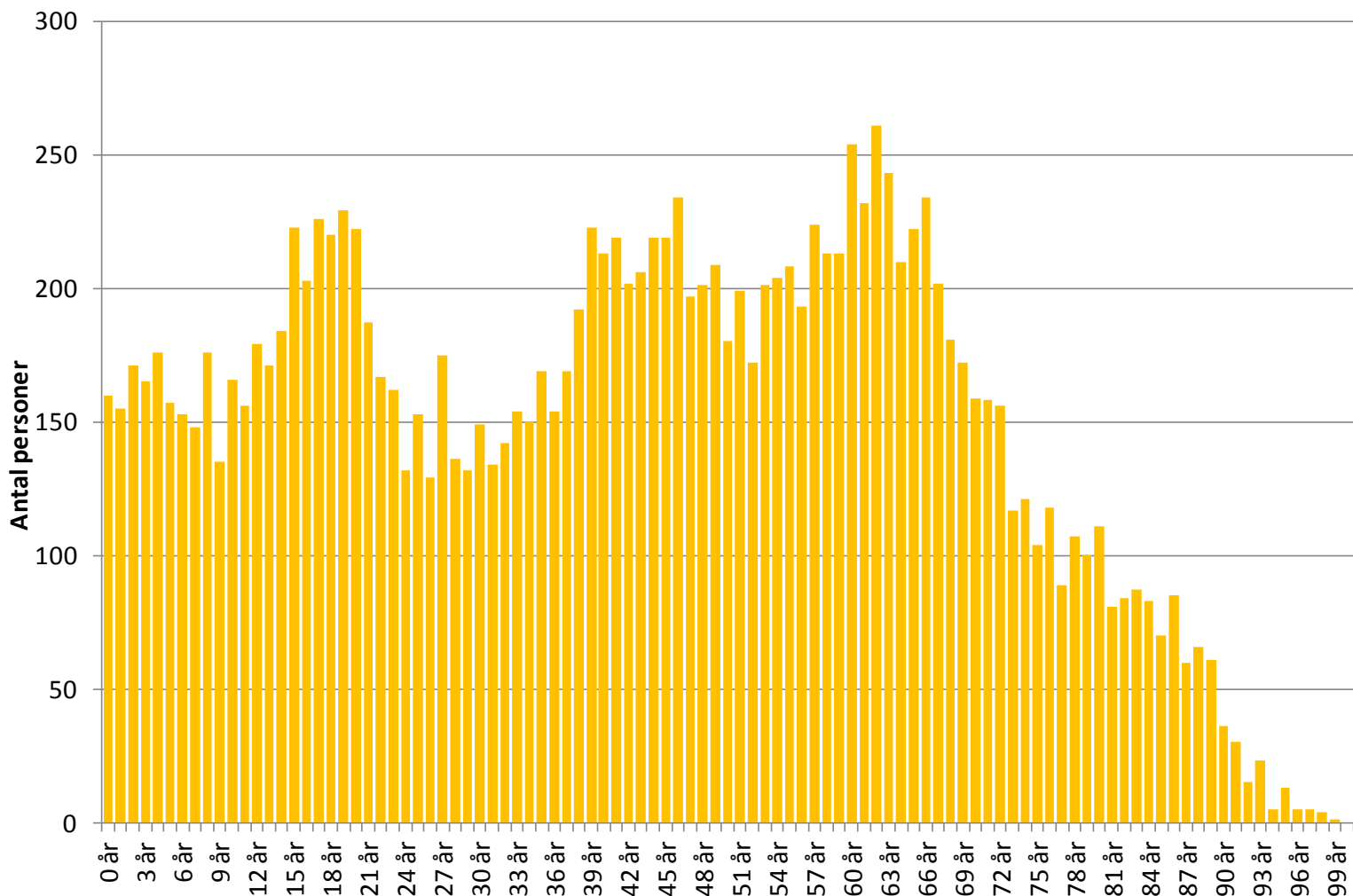




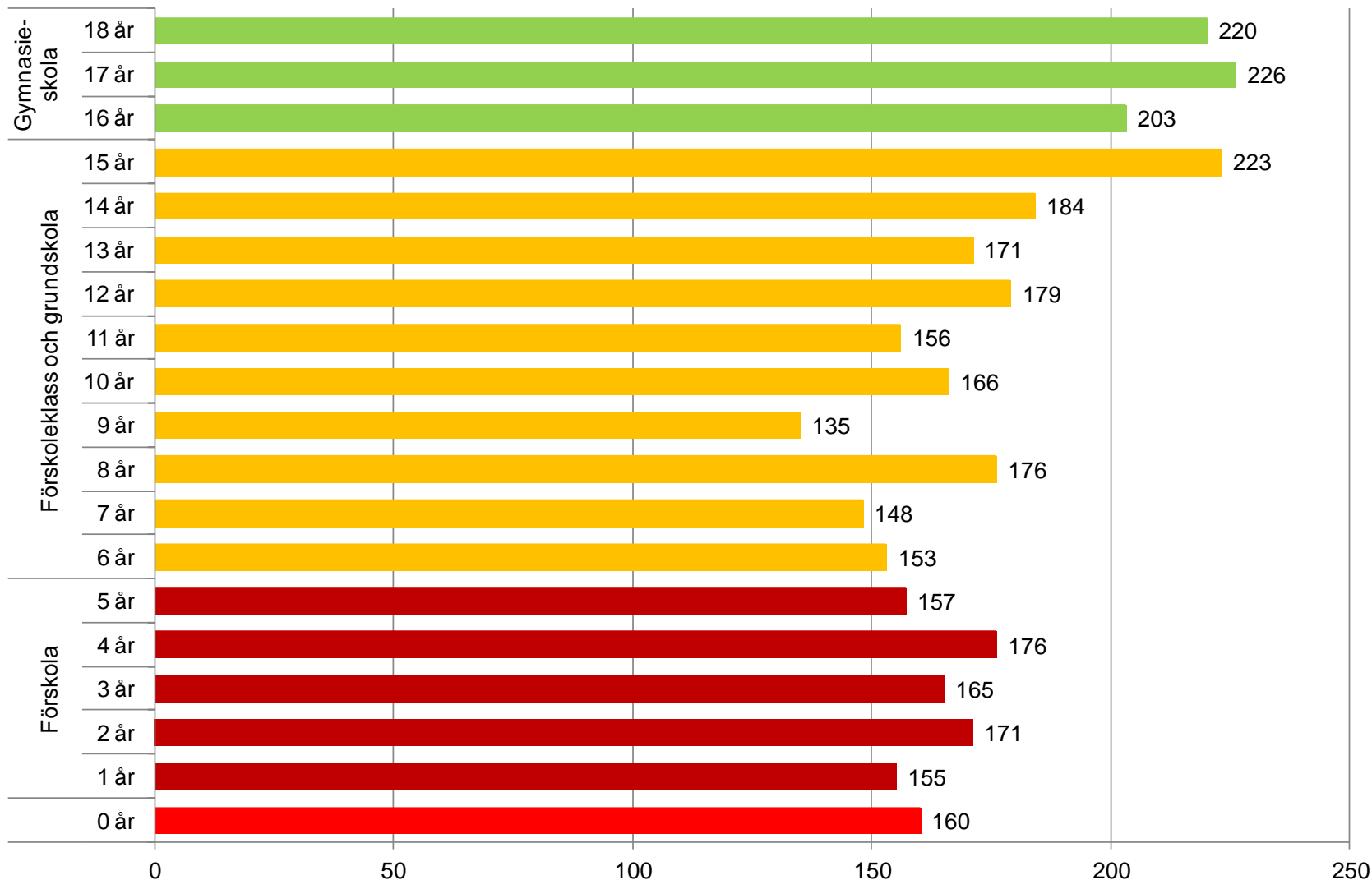
# Befolkningsförändringar år 2005–2011



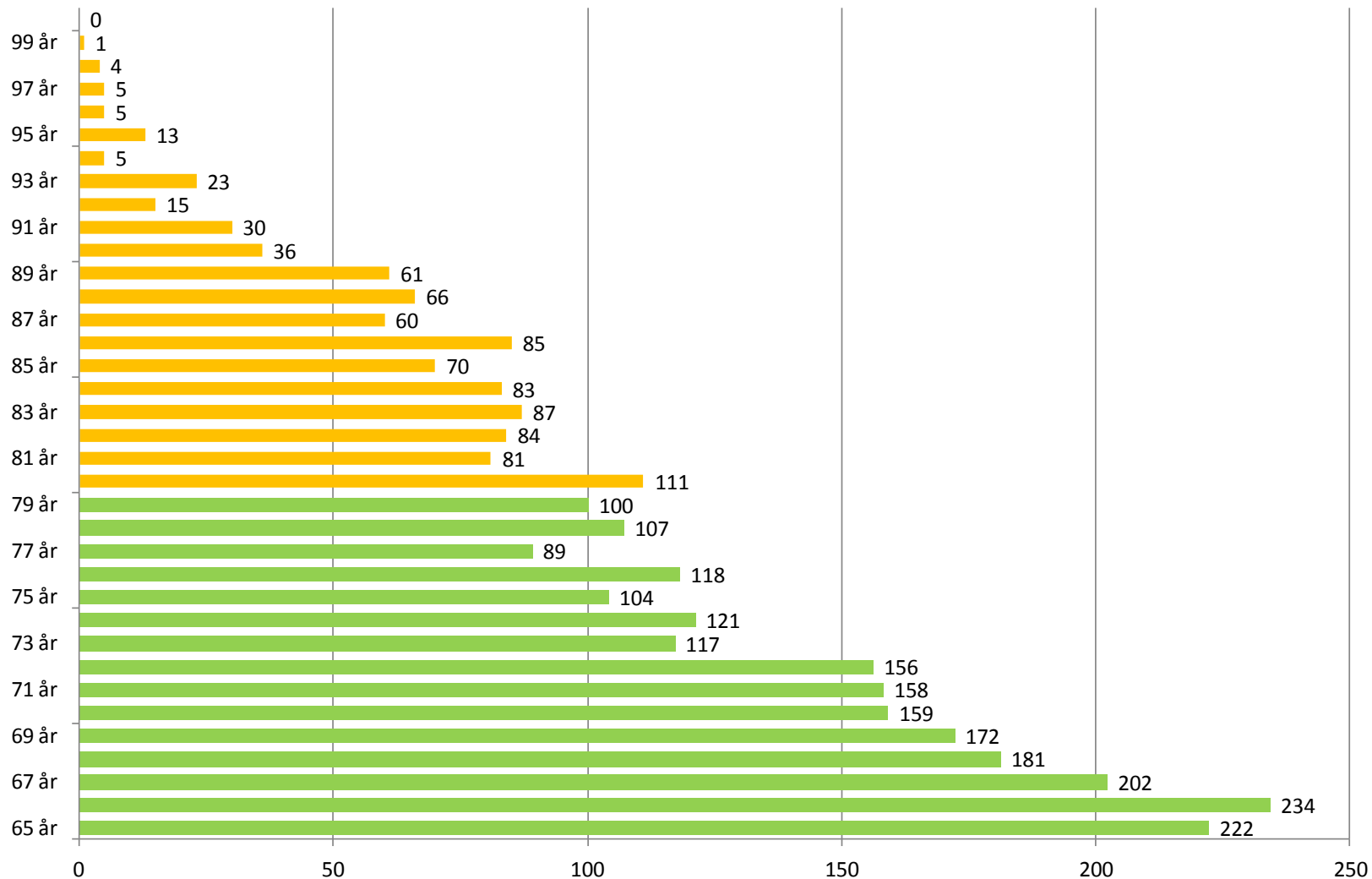
# Befolkningsstrukturen 2010, antal personer i respektive ålder



# Befolkningsstrukturen 0-18 år, 2010



# Befolkningsstrukturen 65 år och äldre



---

## ***Sammanfattning befolkning***

- De senaste sex åren har kommunen haft ett negativt födelsenetto (förutom 2009) och ett negativt flyttnetto
- Kommunen har ett positivt immigrationsnetto, d.v.s. icke svenskar som flyttar till kommunen, utan denna inflyttning skulle antalet invånare ha minskat de senaste 7 åren med ytterligare cirka 560 invånare
- Kommunen har tre toppar i sin befolkningspyramid, kring 20, 45 och 65 år
- De kommande årens barnkullar kommer att vara snitta kring 150 invånare
- Inom en fem års period kommer trycket inom äldreomsorgen att öka med tanke på dagens antal invånare kring 80 år

# Finansiering

”Kommunerna får ta ut skatt för skötseln av sina angelägenheter.”

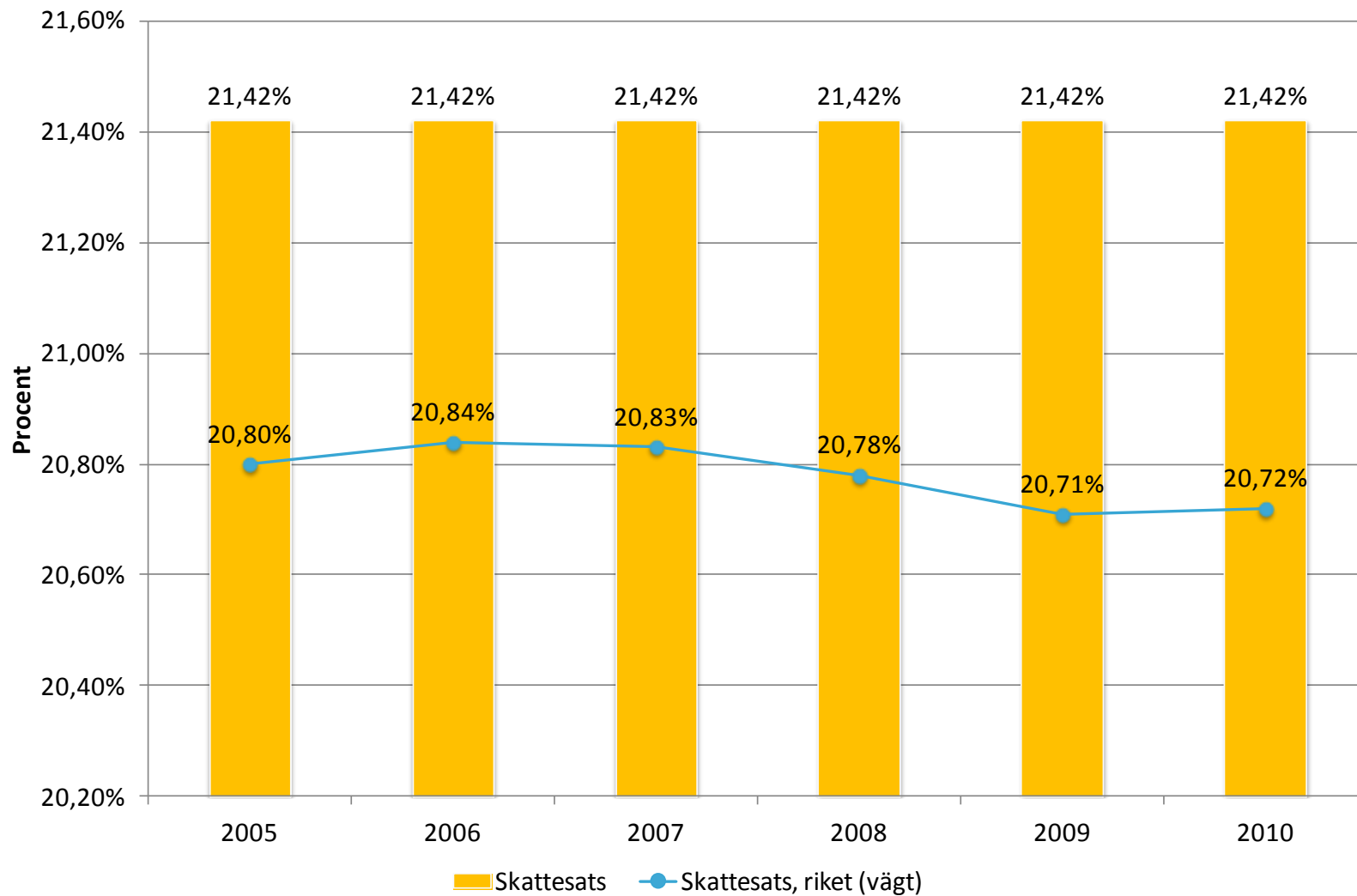
*Regeringsformen 14 kap. 4 §*

”Kommunerna får i lag åläggas att bidra till kostnaden för andra kommuners angelägenheter, om det krävs för att uppnå likvärdiga ekonomiska förutsättningar.”

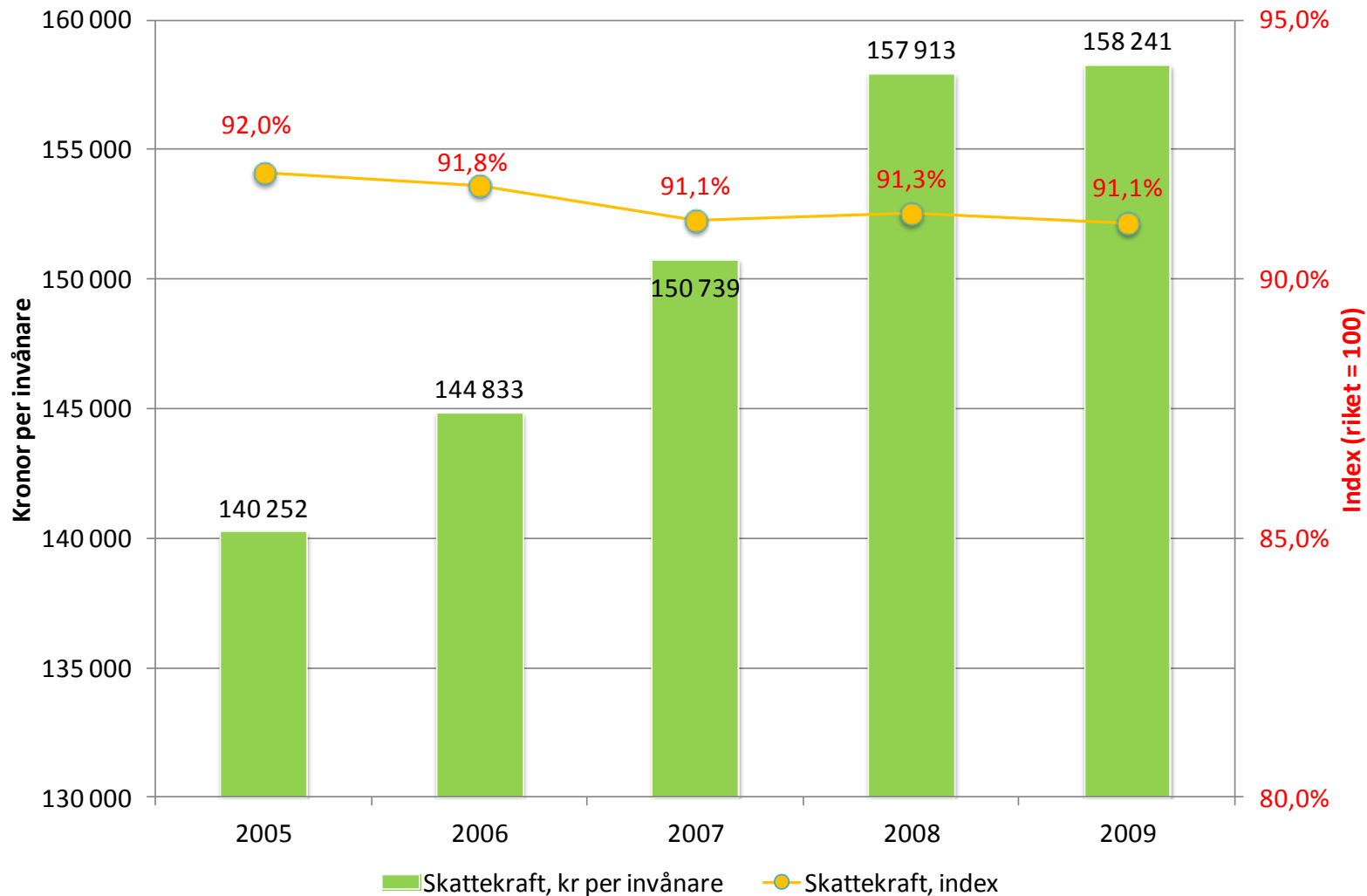
*Regeringsformen 14 kap. 5 §*

# 3

# Skattesats 2005–2010

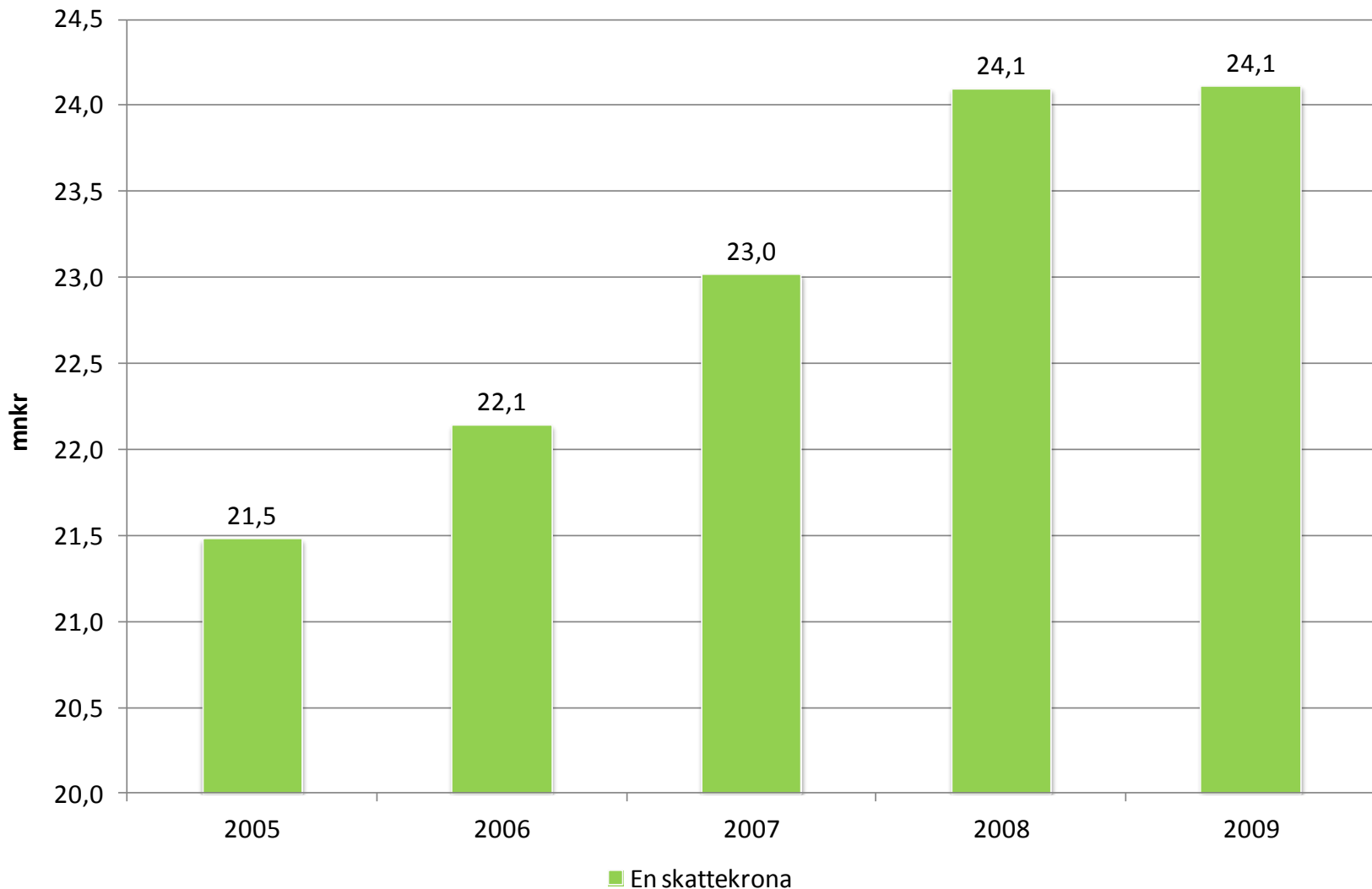


# Skattekraft per invånare och index (riket = 100)

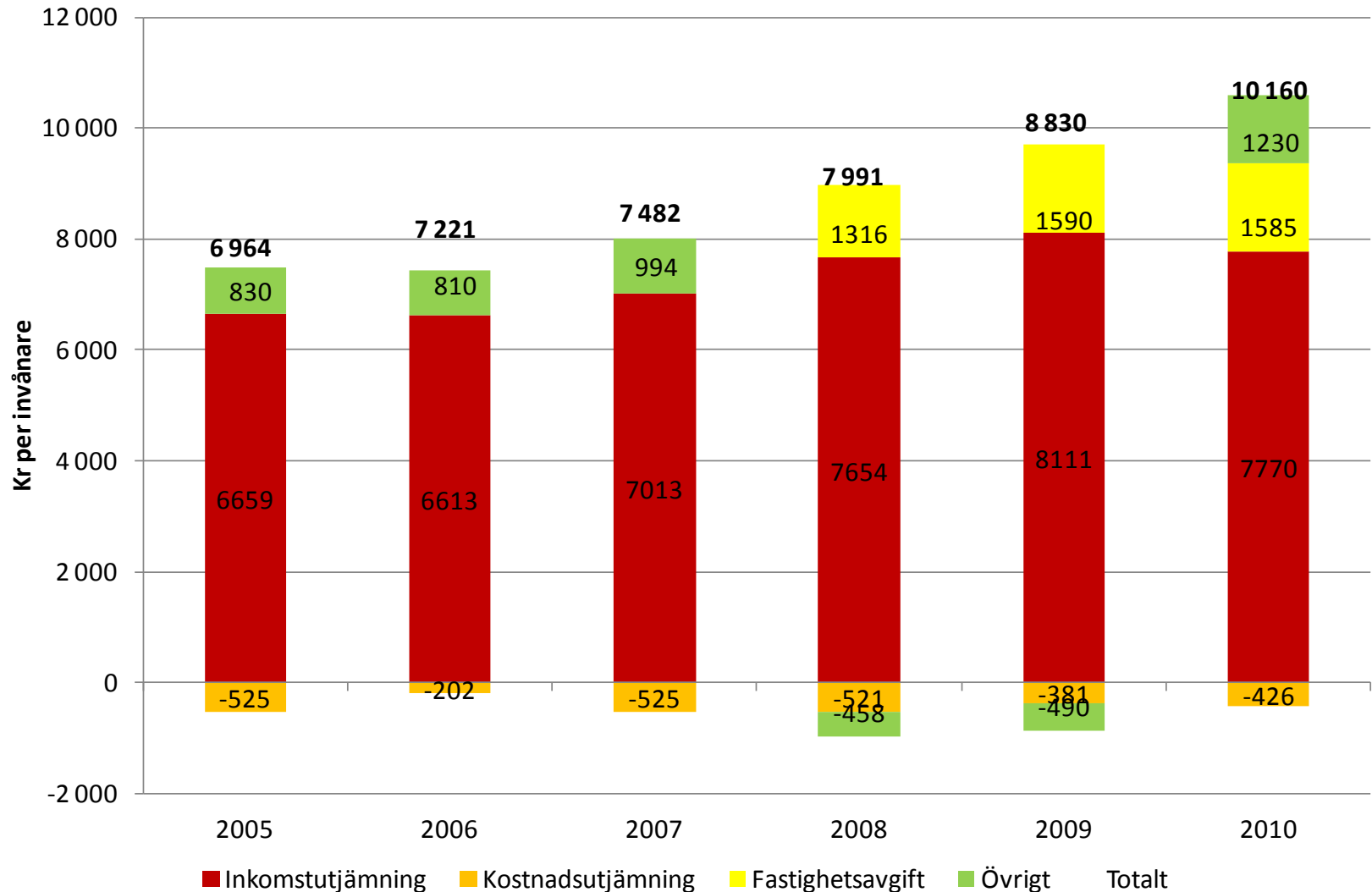




## Värdet av en skattekrona 2005–2009 (mnkr)



# Generella statsbidrag och utjämning, år 2005–2010



---

## *Sammanfattning finansiering*

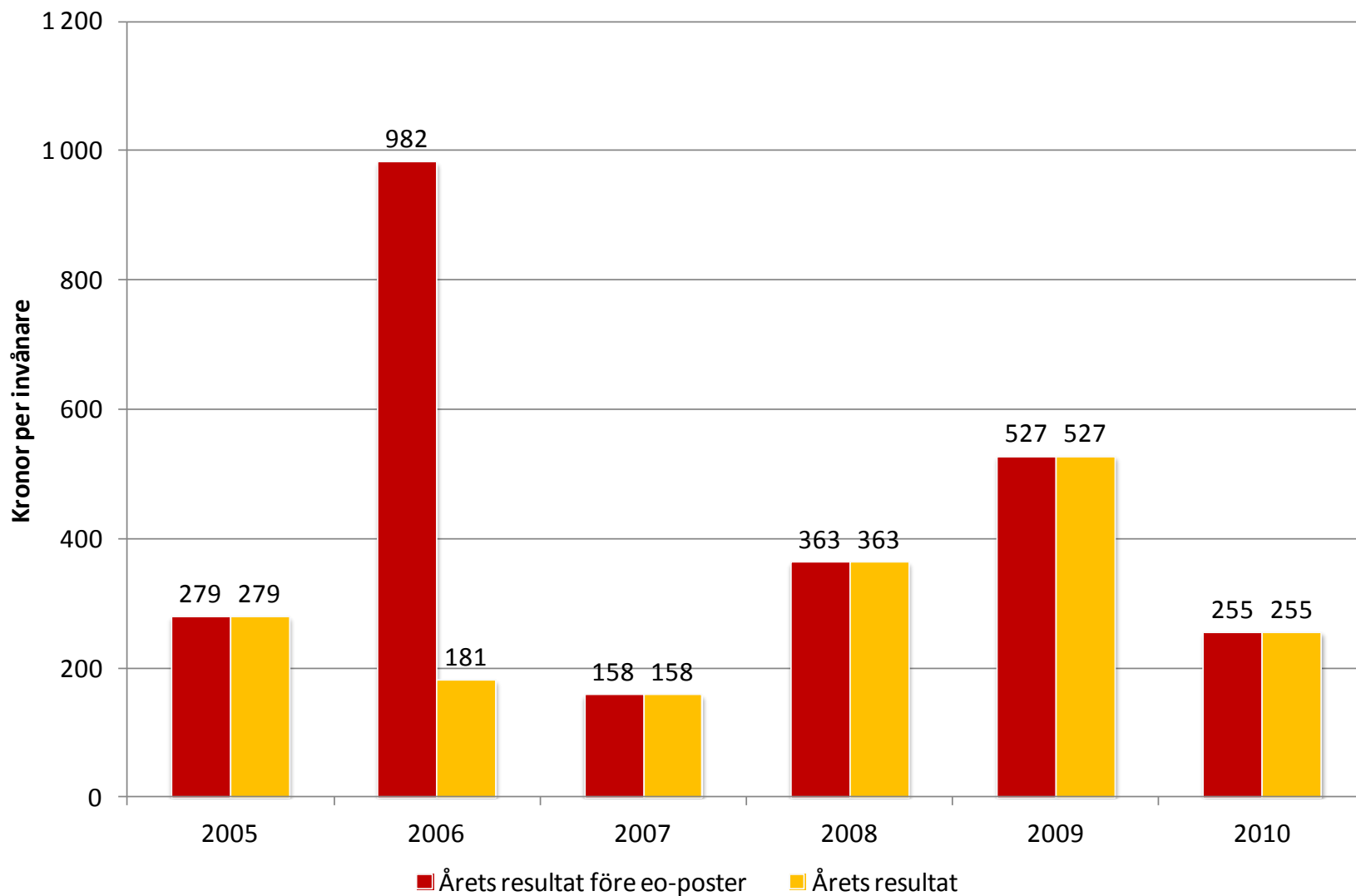
- Kommunen har en högre skattesats jämfört med riket
- Trots att skattekraften har ökat rejält sedan 2005, har kommunens skattekraft minskat gentemot genomsnittet i riket.
- Varje skattekrone innebär 24,1 mnkr i skatteintäkter till kommunen år 2009
- Kommunen har en gynnsam struktur att bedriva kommunal verksamhet, vilket innebär att kommunen får lov att betala in pengar till utjämningsystemet
- Eftersom kommunen inte har högre än 115 % av skattekraften i riket, erhålls pengar ifrån inkomstutjämningsystemet
- Totalt erhåller kommunen 10 160 kronor per invånare i statsbidrag och utjämning

# *Resultaträkning*

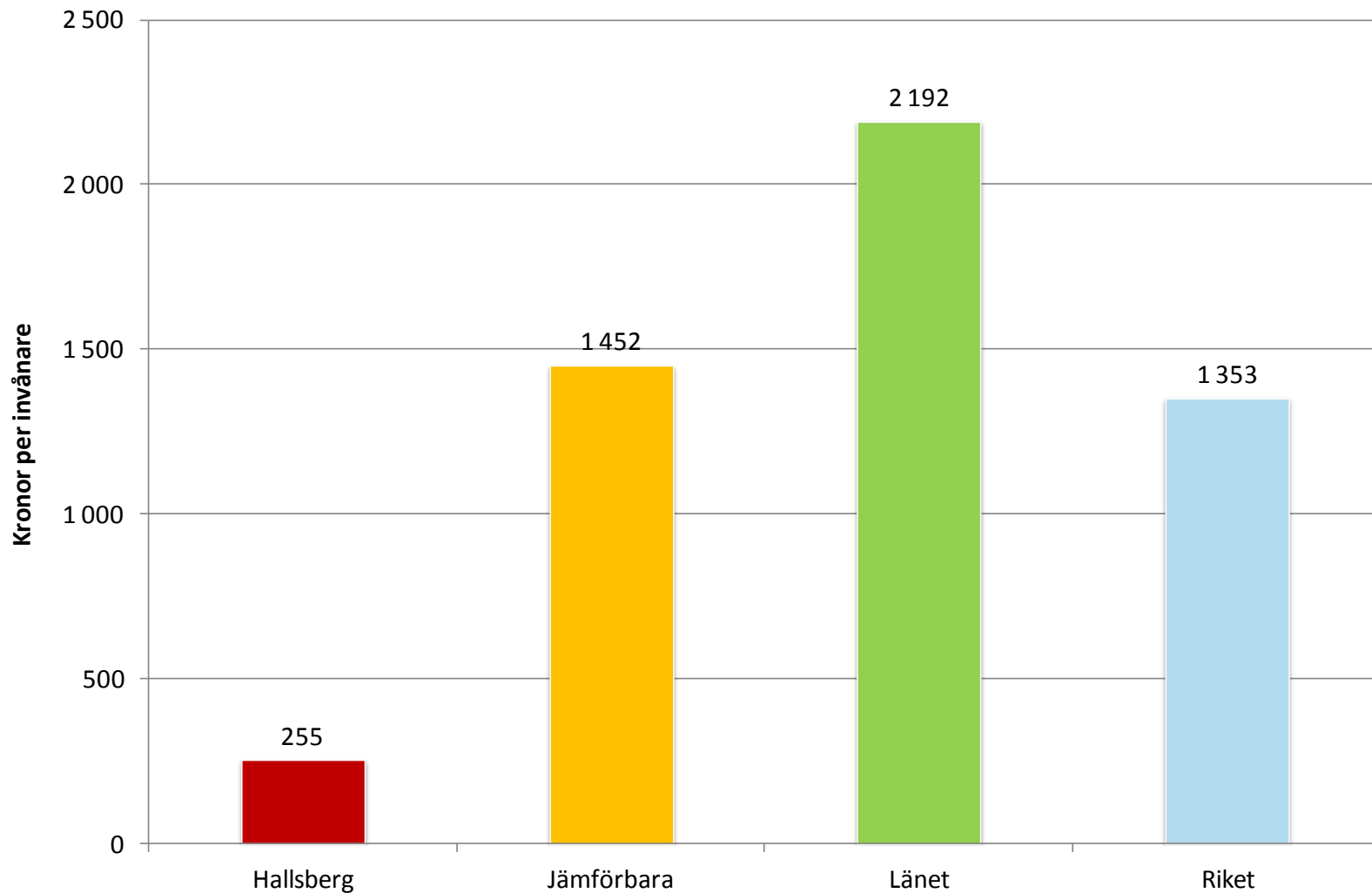
*Resultaträkningen visar kommunens intäkter och kostnader och ger som saldo årets resultat (vinst eller förlust).*

# 4

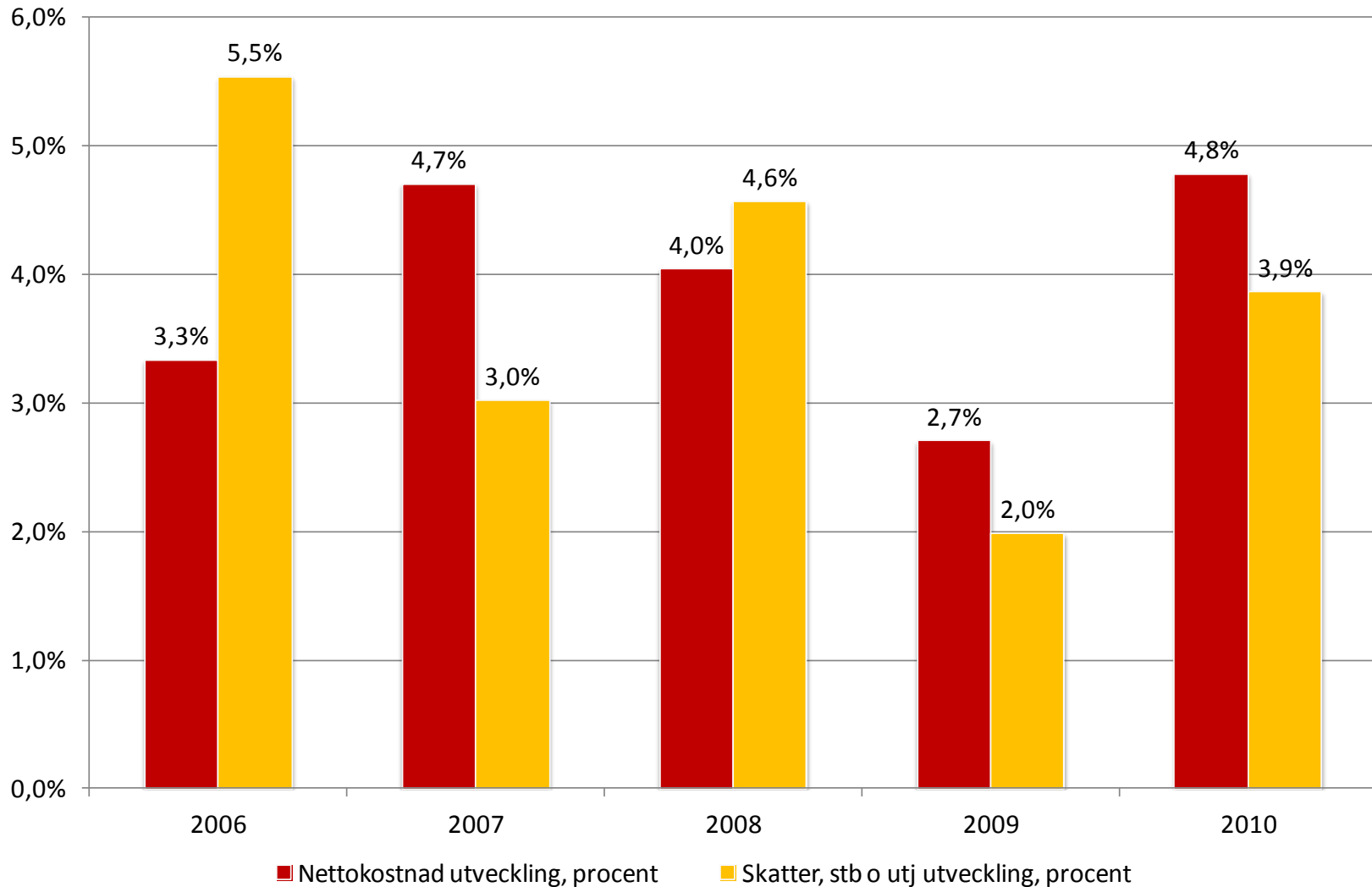
# Årets resultat i kommunen 2005-2010



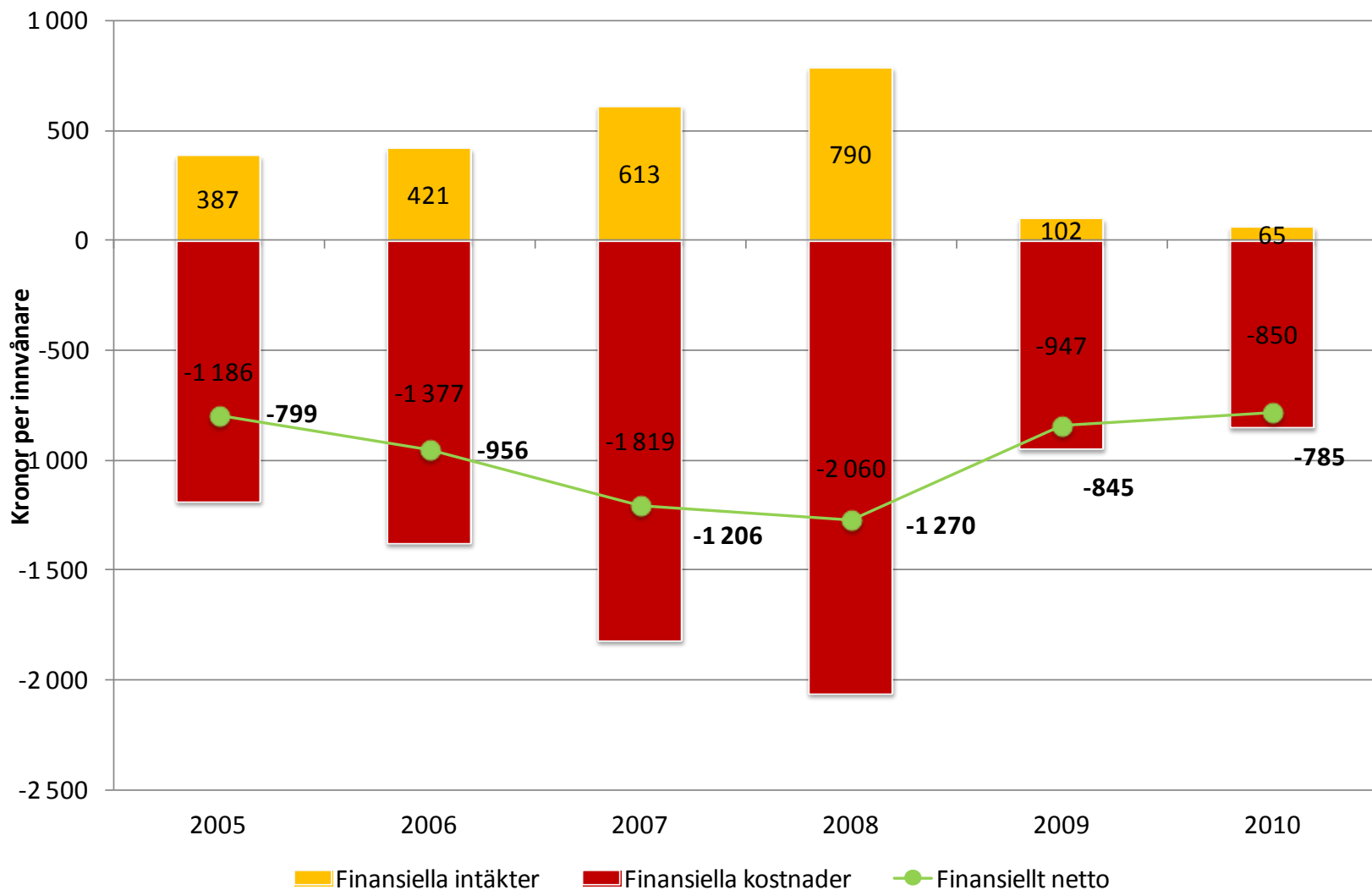
# Årets resultat i kommunen i jmf år 2010



# Utveckling nettokostn och skatter, stb o utj 2005-2010



# Netto av finansiella kostnader och intäkter 2005-2010





---

## *Sammanfattning resultaträkning*

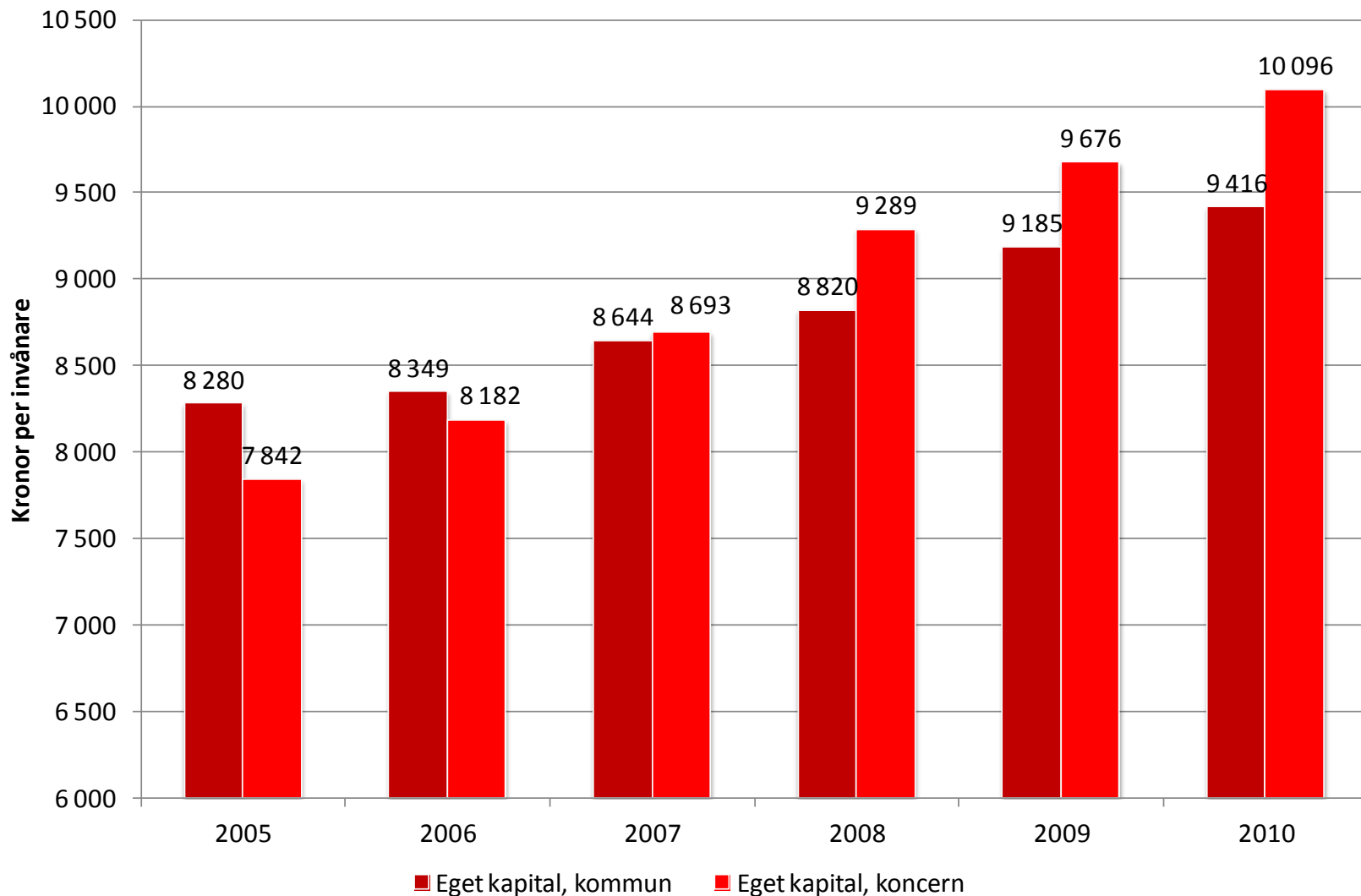
- Kommunen har uppvisat ett positivt resultat de senaste 5 åren, dock är resultatnivån klart lägre jämfört med jämförelsegruppen
- Kommunens nettokostnader har under 2009 och 2010 ökat mer än skatter, statsbidrag och utjämningsbidrag
- Kommunen har ett negativt finansnetto, vilket påverkar kommunens resultatnivå, dock har det negativa finansnettot förbättrats rejält sedan 2008.

# *Balansräkning och andra finansiella åtaganden*

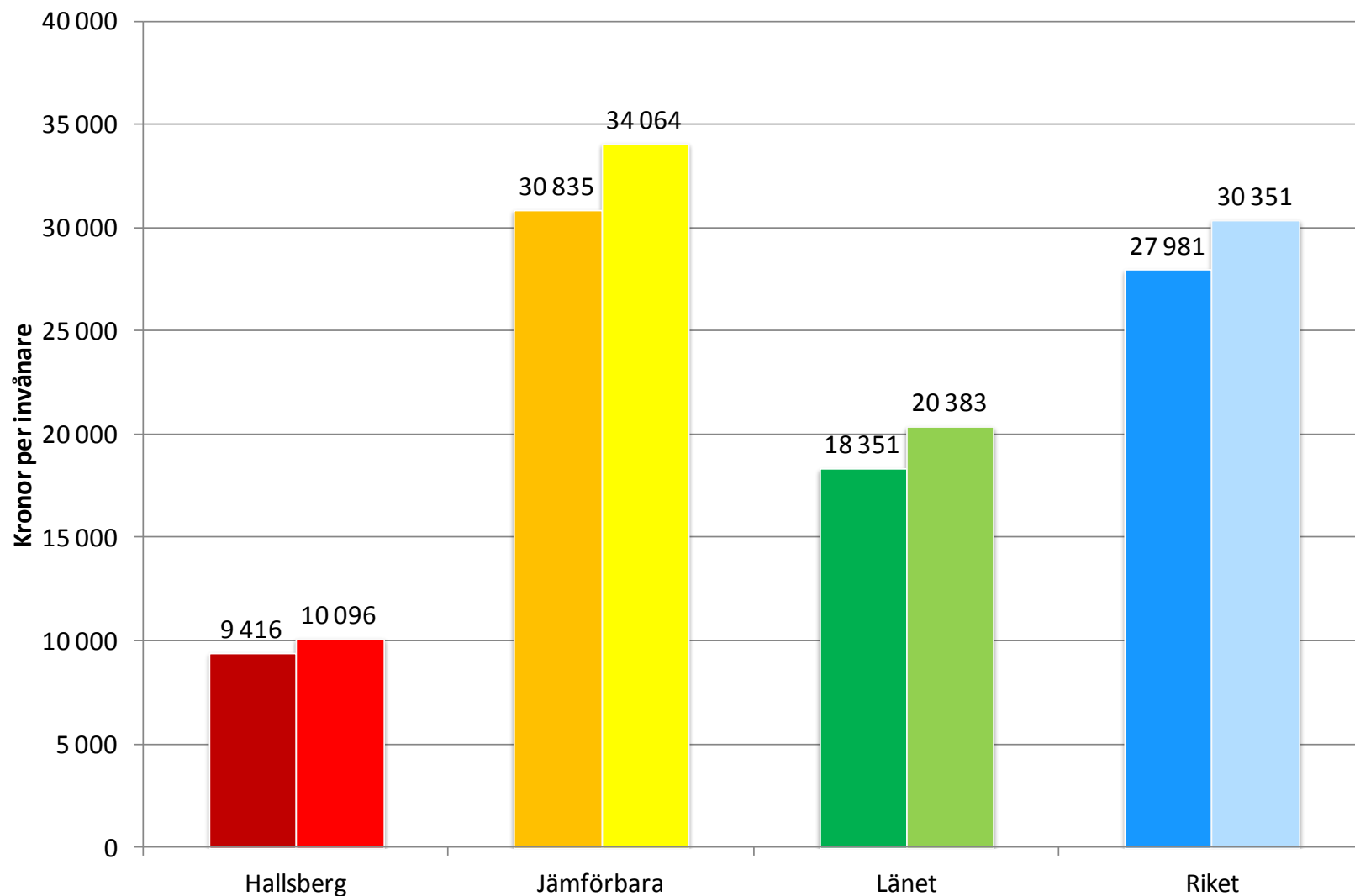
*Balansräkning är en uppställning av kommunens tillgångar och skulder vid ett givet tillfälle.*

# 5

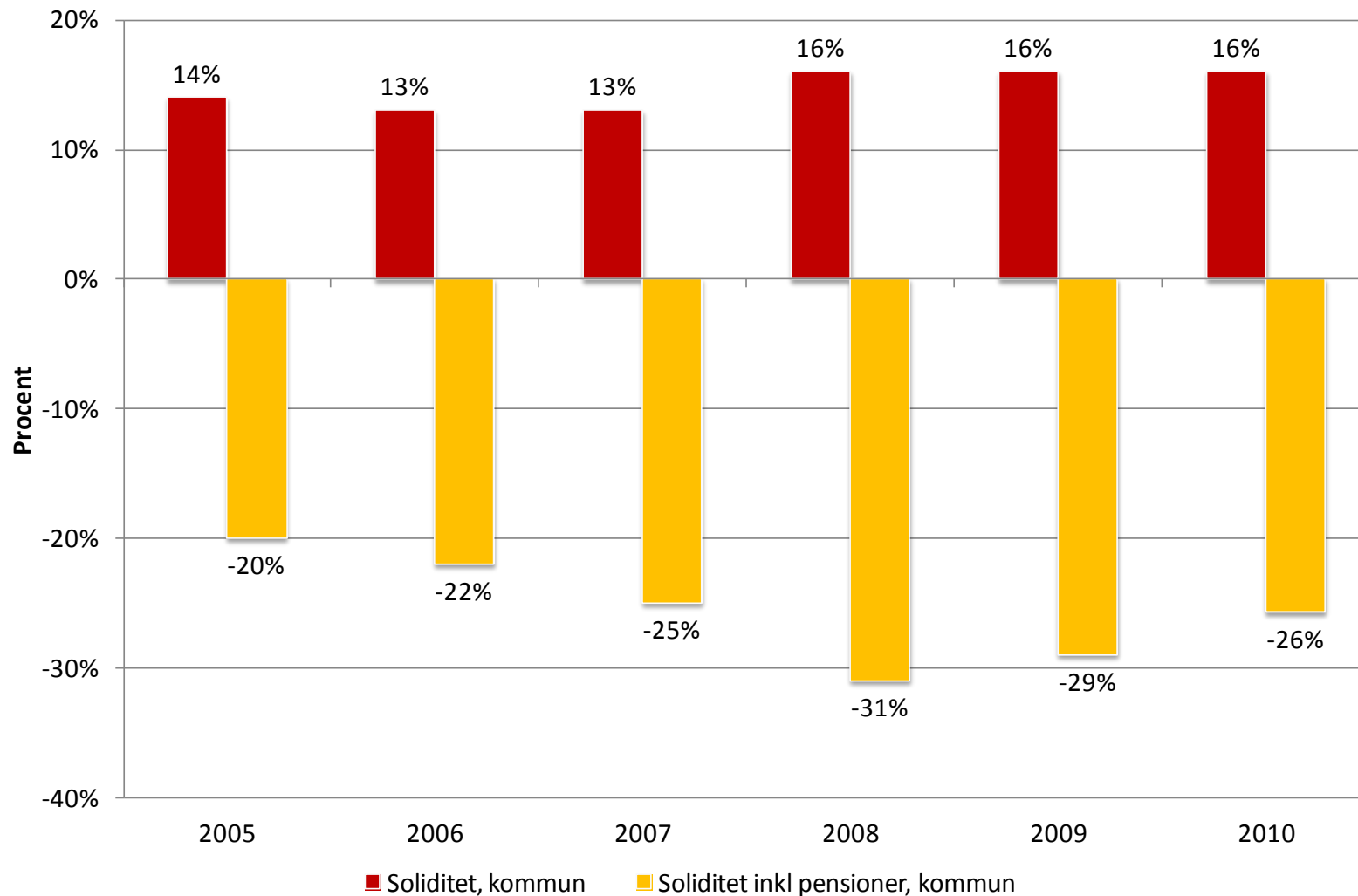
# *Eget kapital, kommunens nettoförmögenhet 2005-2010*



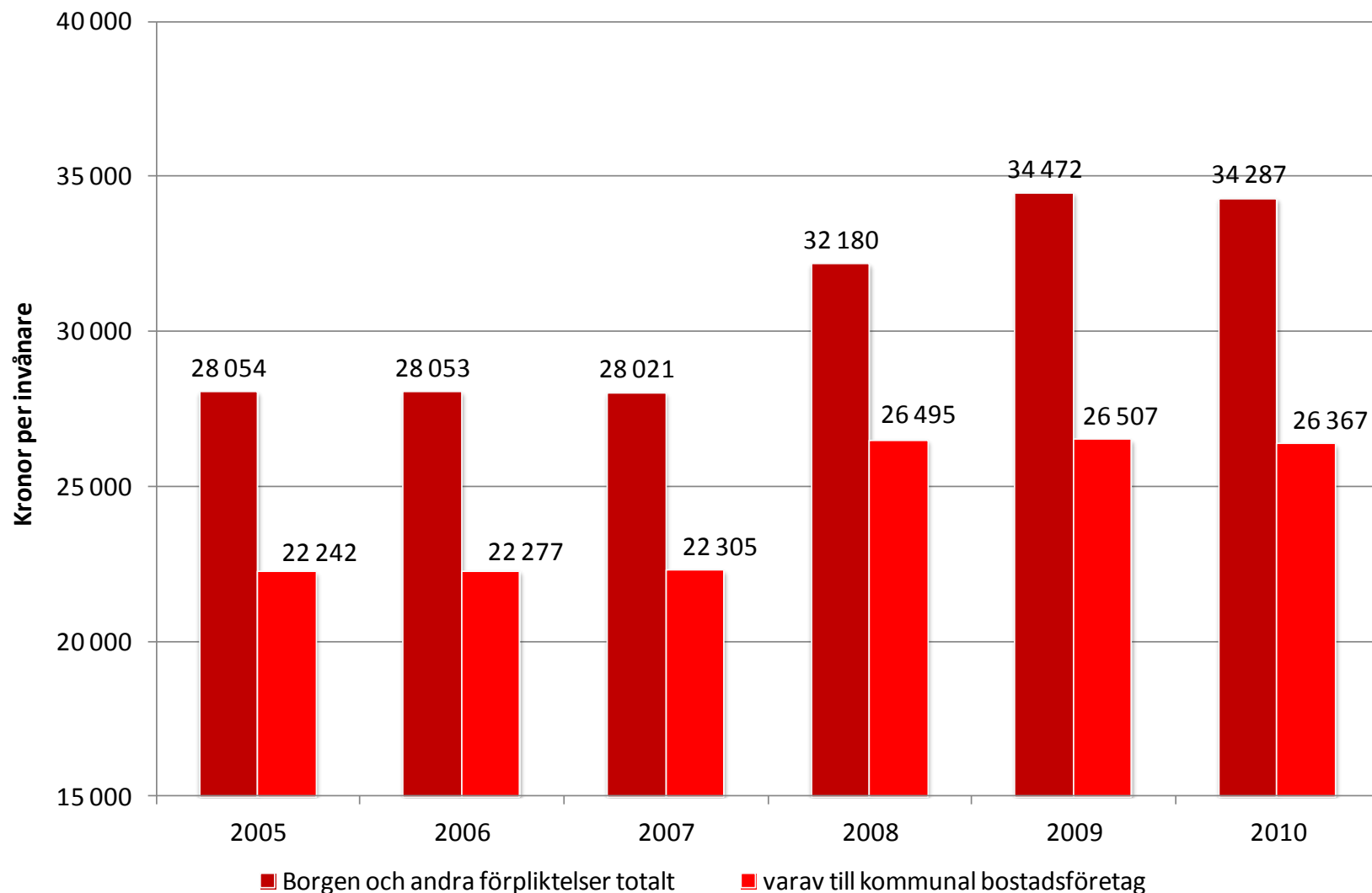
## *Eget kapital, kommunens nettoförmögenhet i jmf år 2010*



## *Kommunens soliditet exkl/inkl pensionsåtagande 2005–2010*



## Borgen och andra förpliktelser (exkl. pensioner) 2005–2010



---

## *Sammanfattning balansräkning*

- Kommunen har ett lågt eget kapital i jämförelse
- Kommunen har en soliditet på 16 %, inräknas pensionsskulden blir måttet lågt (-26 %). Ett soliditetsmåttet på -26 % innebär att det totala kapitalet i kommunen är finansierat genom lånade pengar och då främst sk återlånade medel ifrån de kommunanställda
- Kommunen har ett borgensåtagande och andra förpliktelser i nivå med andra kommungrupper. Hallsberg har i jämförelse en större risk i sina åtaganden eftersom cirka 20 % inte kan härröras till egna bolag vilka kommunen indirekt inte kan utöva styrning emot

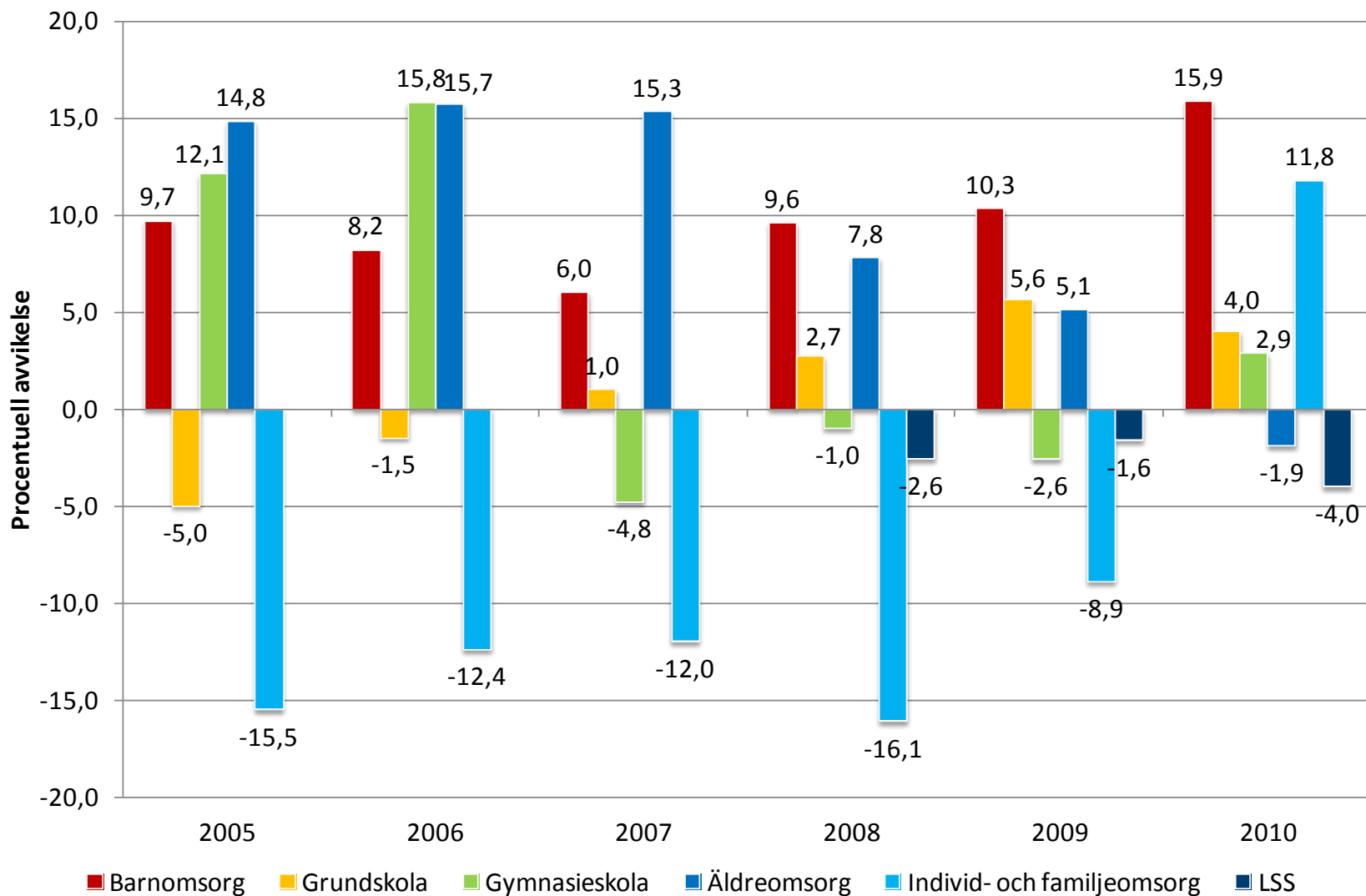
---

# *Verksamhet*

# 6



## Verksamheters nettokostn avvikelse mot standardkostn (%)

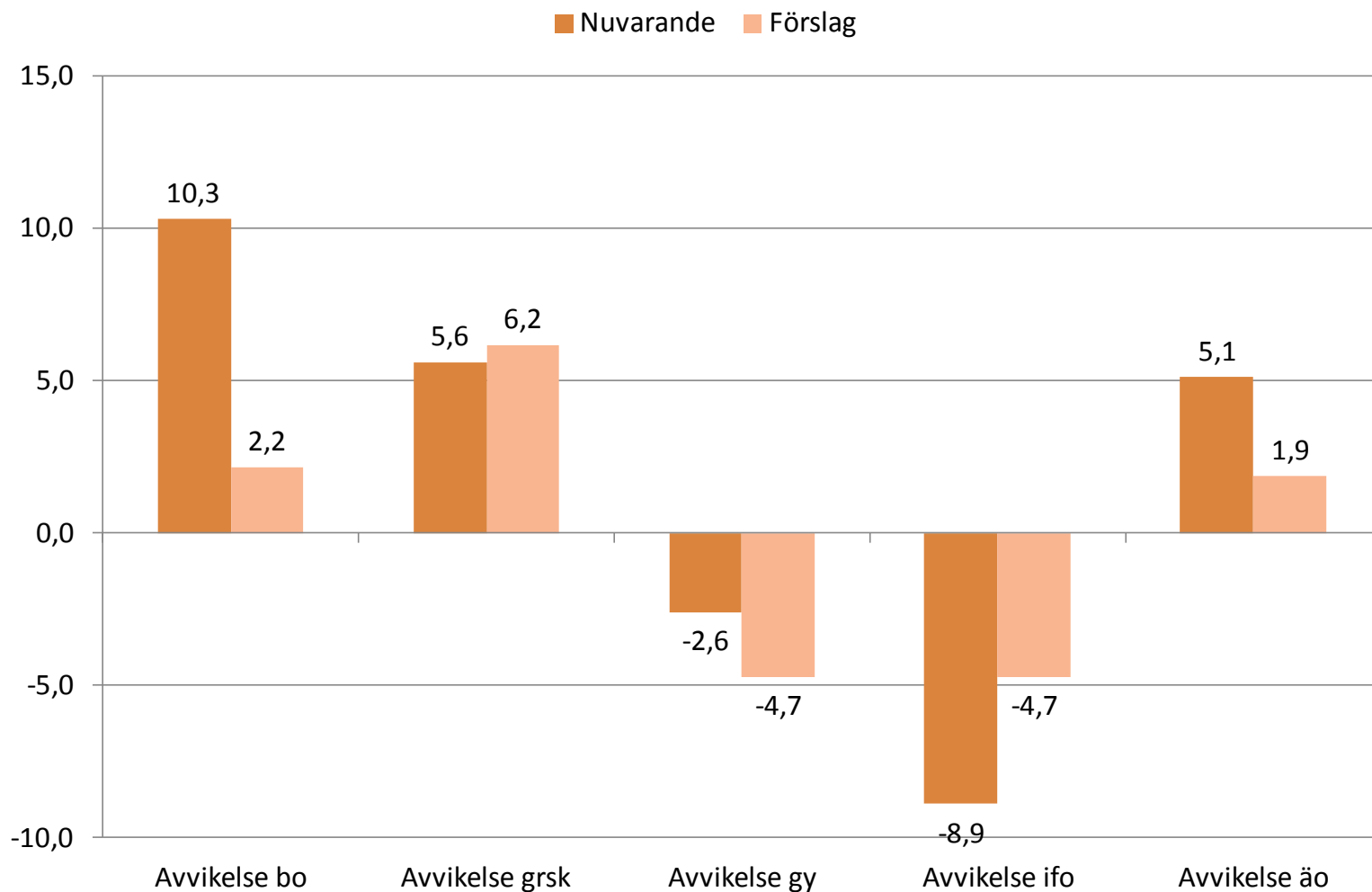


## *Faktisk avvikelse mot standardkostnad i kr*

Hallsberg Kommun	År 2006	År 2007	År 2008	År 2009	År 2010
Barnomsorg	- 4 616 674	- 3 786 464	- 6 315 984	- 7 099 510	- 11 440 975
Grundskola	2 017 884	- 1 419 924	- 3 798 744	- 7 678 440	- 5 514 275
Gymnasieskola	- 10 028 272	3 221 548	701 776	1 828 200	- 1 924 650
Äldreomsorgen	- 19 383 916	- 10 428 044	- 7 292 368	- 3 397 405	2 886 975
Individ och Familjeomsor	4 112 203	4 351 380	5 919 328	3 427 875	- 4 689 425
<b>Summa differens kr</b>	<b>- 27 898 775</b>	<b>- 8 061 504</b>	<b>- 10 785 992</b>	<b>- 12 919 280</b>	<b>- 20 682 350</b>

Differens mot standardkostnaden år 2010 motsvarar drygt 80 öre på kommunalskatten!

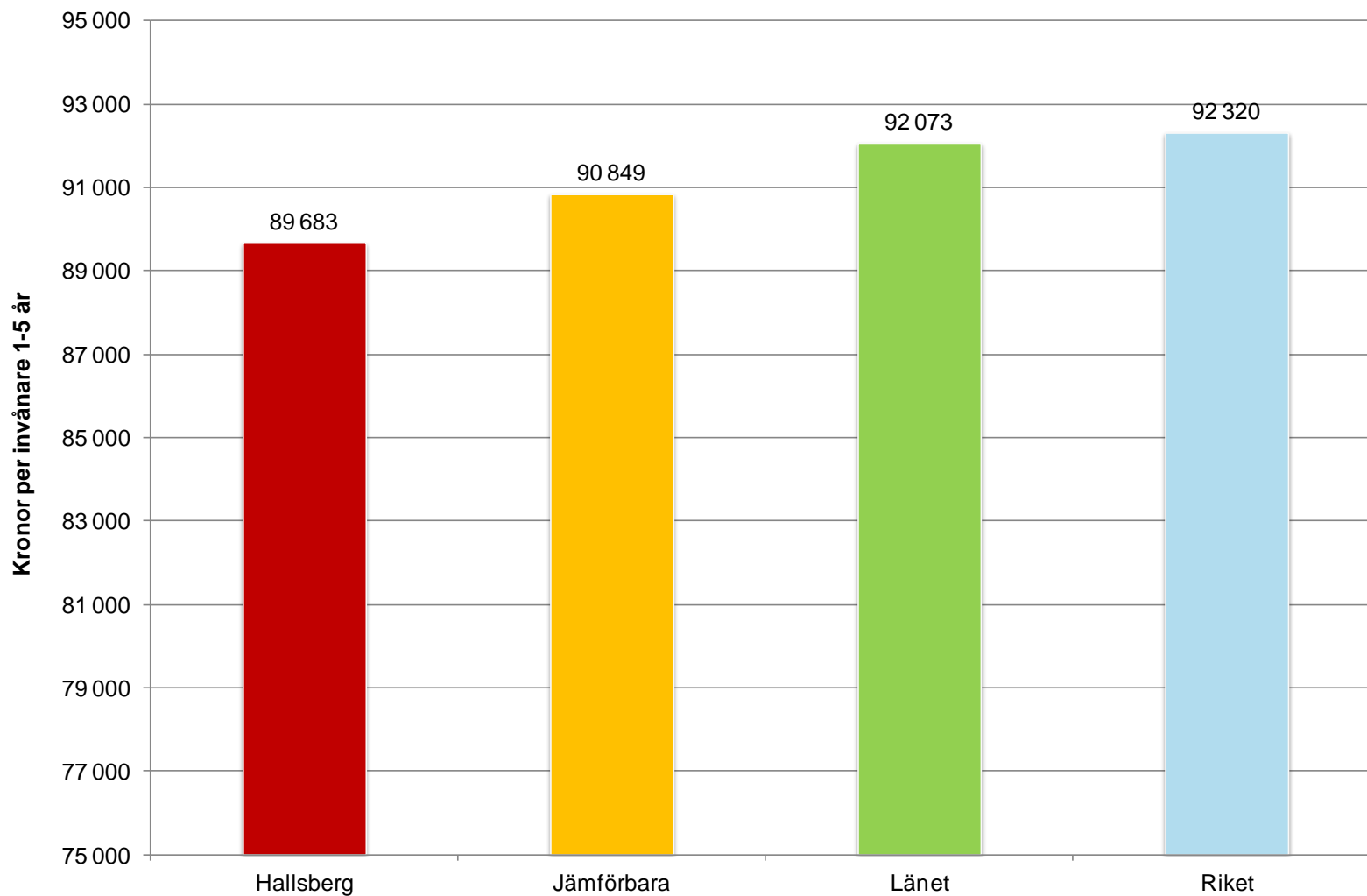
# Skillnad mellan nuvarande modell och nya förslaget, basår 2009



## *Sammanfattning verksamhet (1)*

- I jämförelse med kommunens standardkostnad bedrivs en basverksamhet som totalt är cirka 20,7 mnkr dyrare än den strukturellt beräknade
- 20,7 mnkr motsvarar cirka 80 öre på kommunalskatten
- Hallsberg har en negativ trend sedan år 2007 gällande avvikelserna mot standardkostnaden, vilket tyder på att kommunen inte hinner anpassa organisationen efter förändringar i strukturen
- I ett lagförslag som ännu ej har beslutats (våren 2012), kan faktorerna för Hallsberg omräknas när det handlar om standardkostnadsberäkningen. Framförallt är det barnomsorgen, grundskolan och äldreomsorgen som gynnas i den nya beräkningen

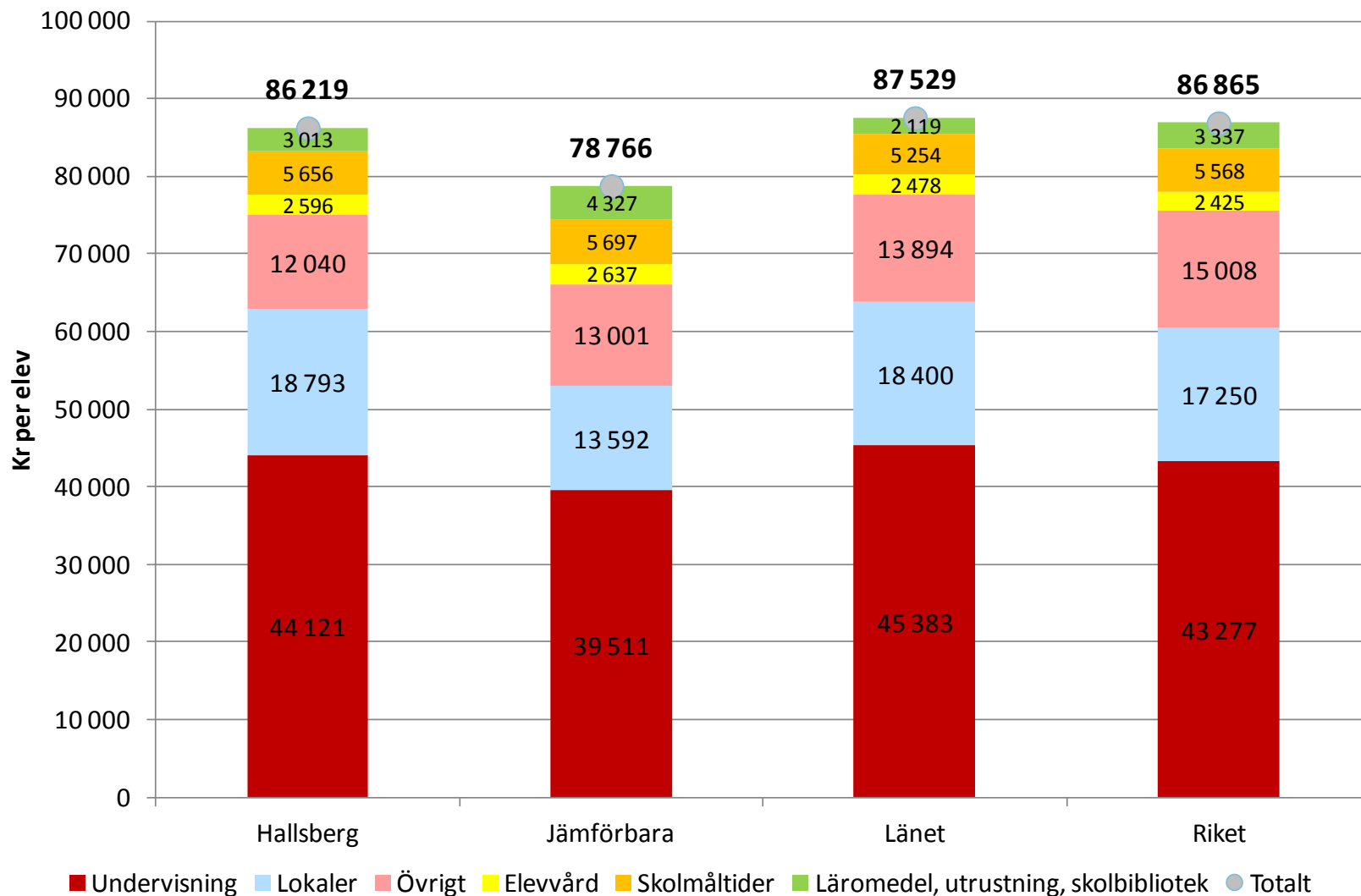
## Övergripande Barnomsorgen – Kostnad per inv 1-5 år 2010



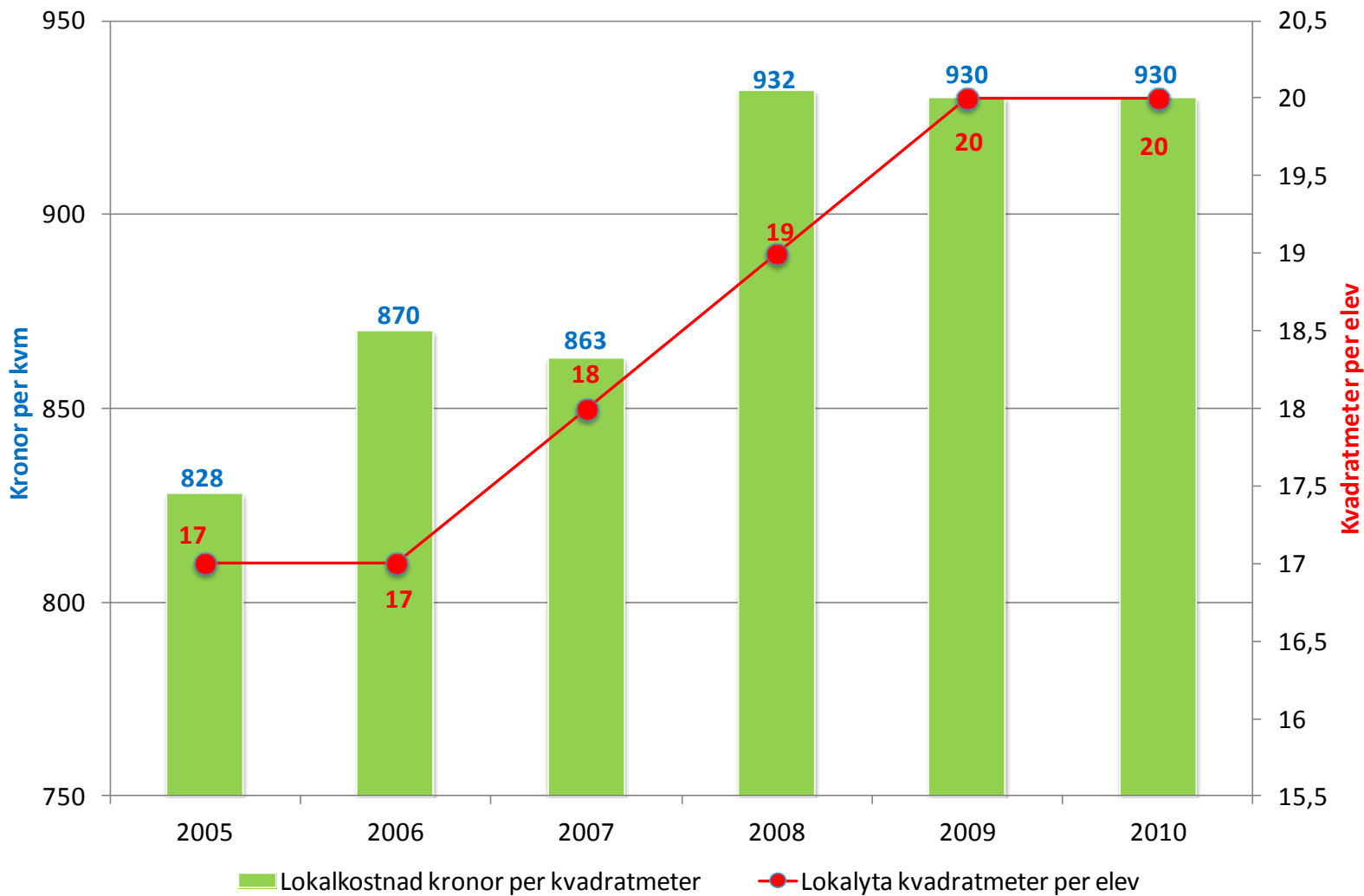
## ***Sammanfattning verksamhet (2)***

- Barnomsorgen har höga kostnader gentemot sin beräknade standardkostnad (11,4 mnkr). Jämförelsegruppen har även de en negativ avvikelse mot standardkostnaden
- Enligt statistiken har Hallsberg en normal inskrivning i barnomsorgen 1-5 år med jämförbara kommuner samt en jämförbar personaltäthet per inskrivet barn
- Hallsberg har något fler inskrivna barn i åldern 6-9 år
- Hallsberg har fler anställda med högskoleexamen som arbetar inom barnomsorgen, vilket bör påverka kostnadsnivån
- En anledning till högre kostnader i Hallsberg kan vara en konstant dimensionering av personal i förskolan, utan hänsyn till barnens ålder. Enligt standardkostnadsberäkningen ska en kommun ha lägre personaltäthet för barn 4-6 år än 1-3 år

# Övergripande Grundskolan – Kostnad per elev år 2010

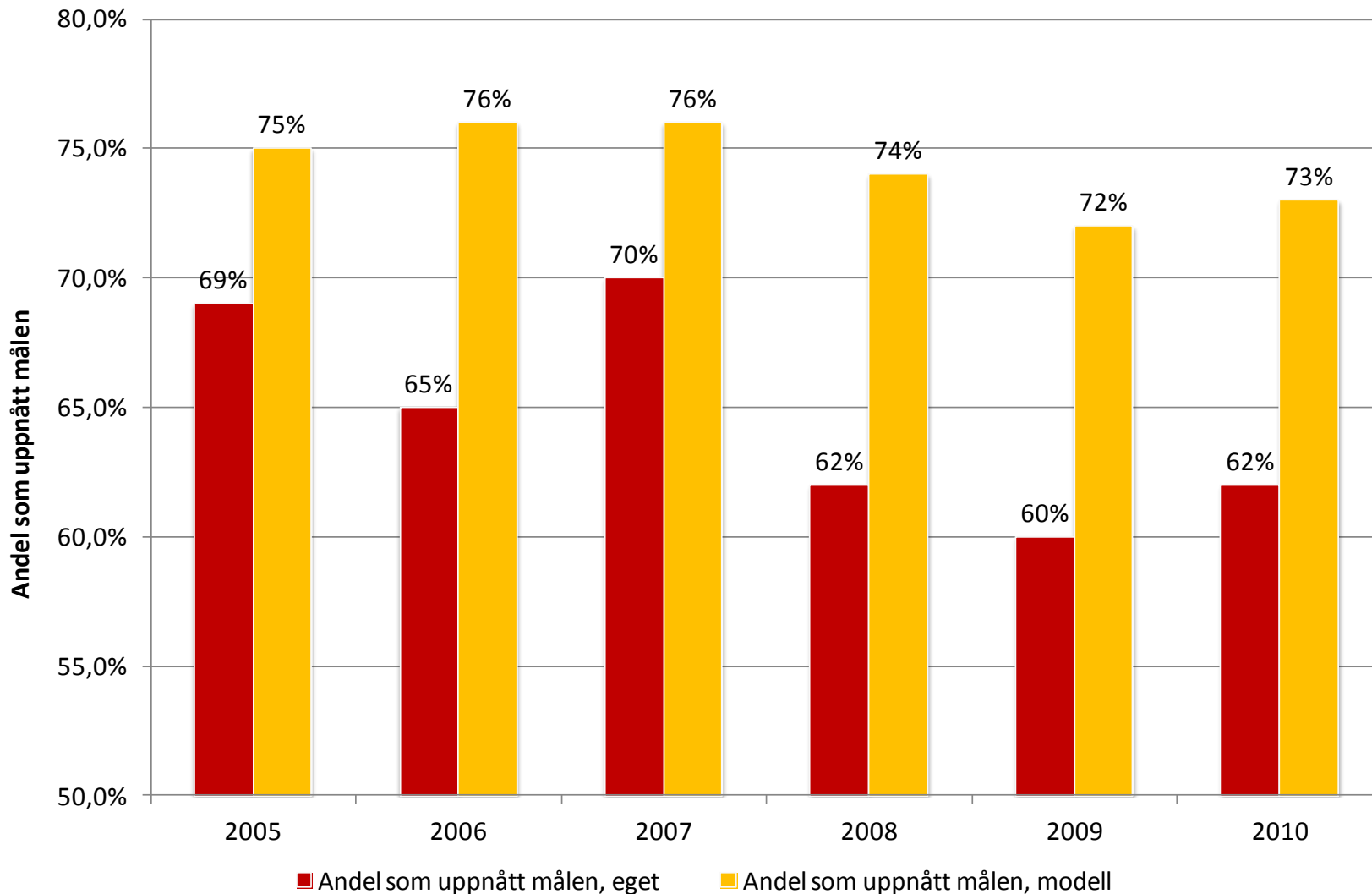


# Grundskolan - Lokaler





# Grundskolan – Andel som uppnått målen

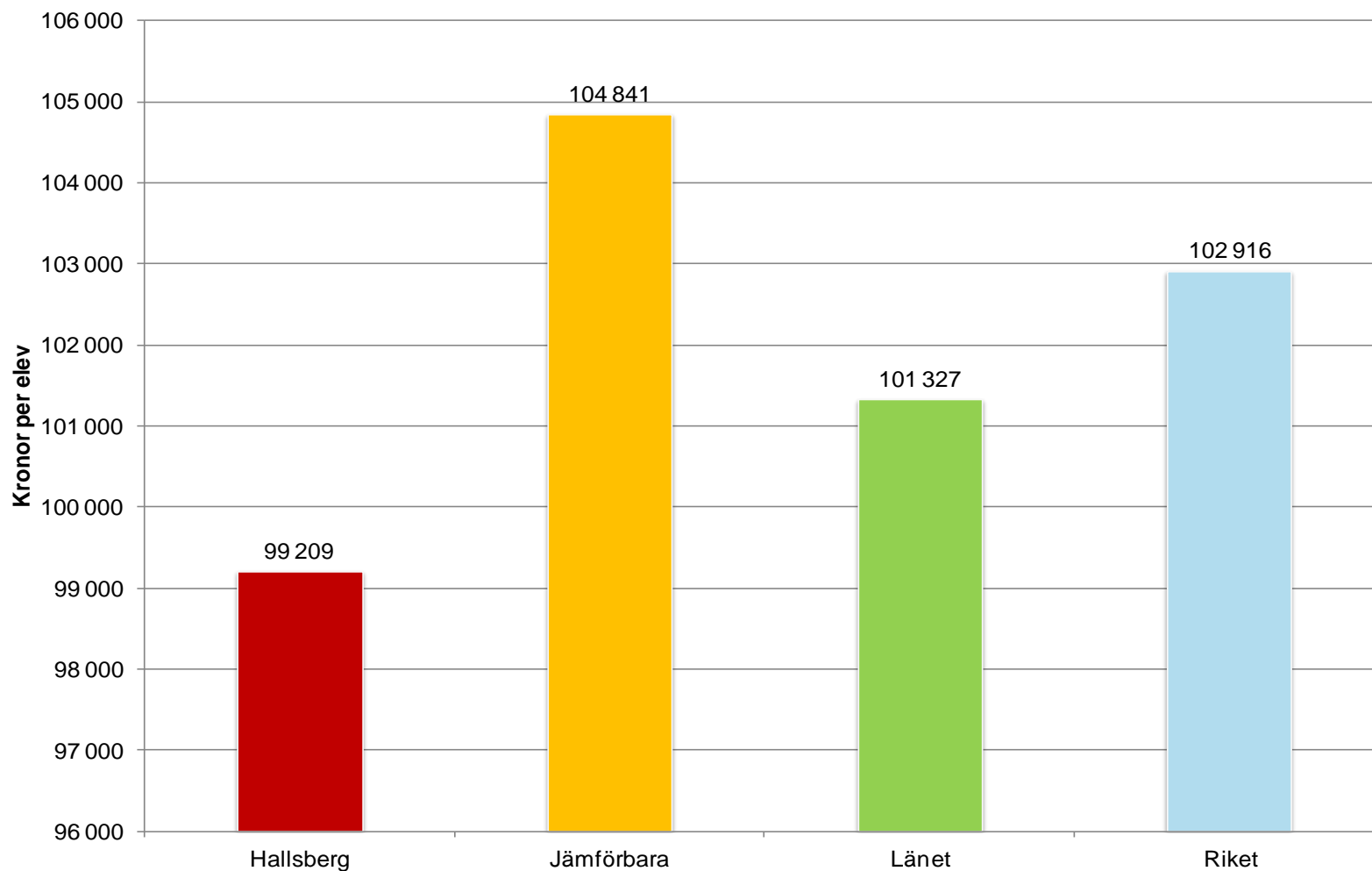


---

## ***Sammanfattning verksamhet (3)***

- Grundskolan i kommunen uppvisar även den negativ avvikelse mot standardkostnaden, samt har även högre kostnader i jämförelse med den jämförbara kommungruppen.
- I jämförelse har Hallsberg högre kostnader för sin undervisning och för sina lokaler
- Grundskolan i Hallsberg har fler lärare per elev vilket är kostnadsdrivande
- Sedan 2008 har kostnaden (drift, kapitalkostn etc) per kvadratmeter inom grundskolan ökat med cirka 100 kr/kvm. Anledningen till varför kvadratmeterytan ökar per elev kan vara att skolan inte hunnit anpassat strukturen efter ett vikande elevunderlag
- Andelen grundskoleelever som uppnår målen mot den förväntade nivån med tanke på de strukturella förutsättningarna är låga, trots att kommunen sätter 17 till 23 % högre betyg än vad som motiveras enligt de nationella proven i åk 9

## Övergripande Gymnasieskolan – Kostnad per elev år 2010 (hemkommun)

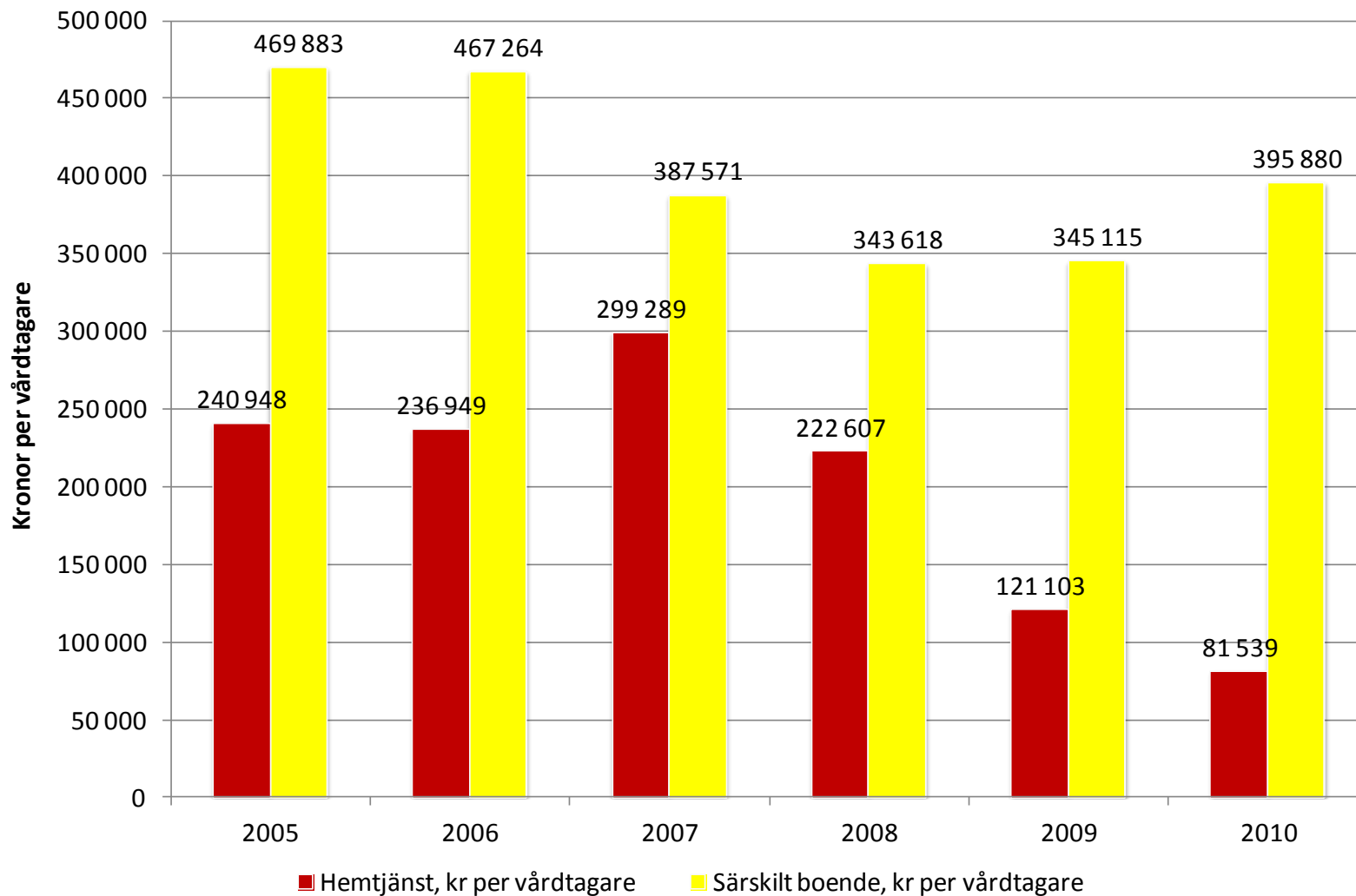


---

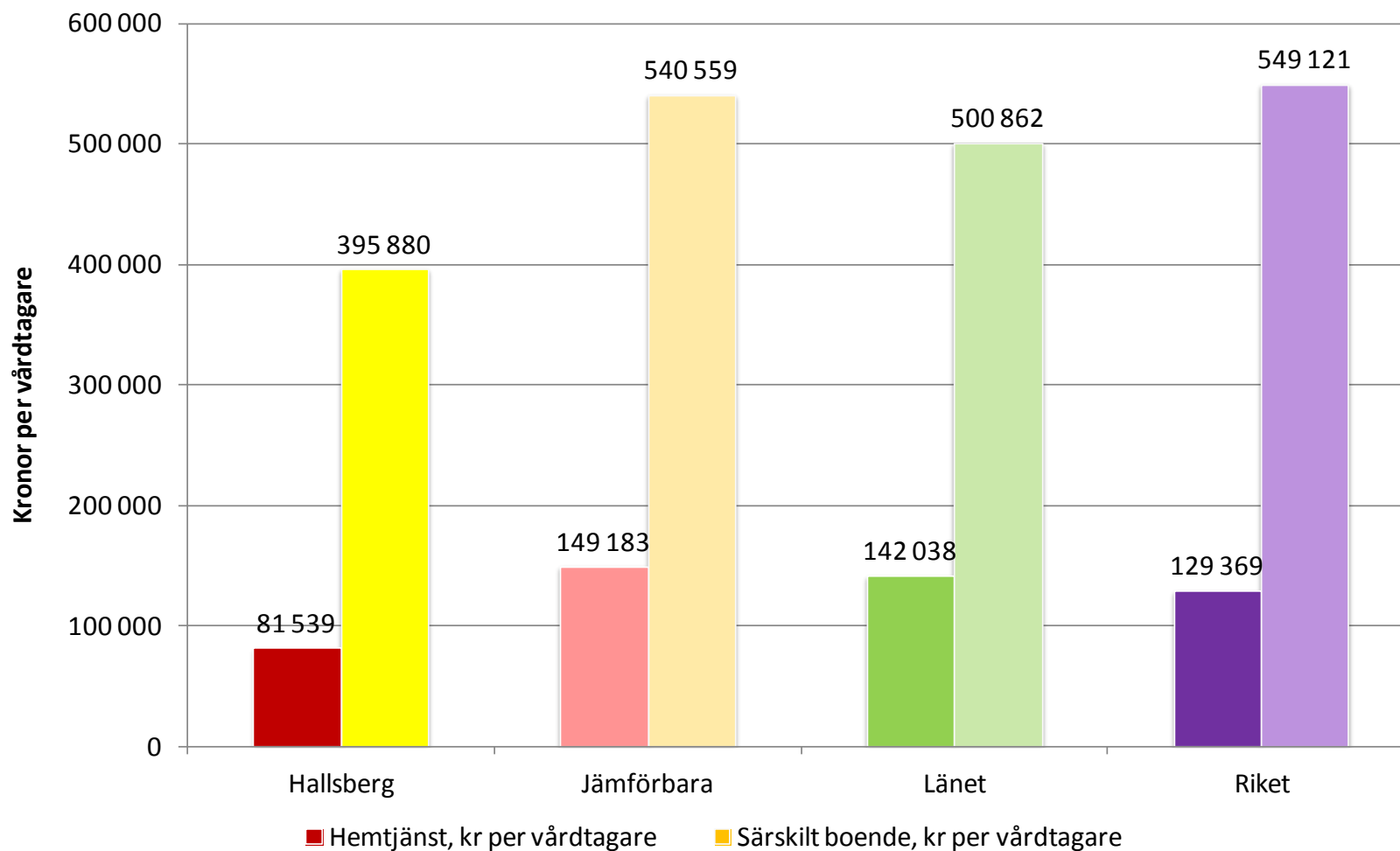
## ***Sammanfattning verksamhet (4)***

- Hallsberg saknar egen gymnasieskola, ingår i Sydnärkes Utbildningsförbund. Kommunens kostnader per elev som är mantalsskriven i Hallsberg beror på var och vilken program de väljer
- Cirka 60 % av eleverna väljer sin studiegång i Sydnärkes Utbildningsförbund (räknas i statistiken som egen gymnasieskola)
- Hallsberg har en hög andel som väljer att studera vidare på gymnasium
- Eleverna som är mantalsskrivna i Hallsberg har lägre betyg i genomsnitt när de avslutar sin gymnasieutbildning

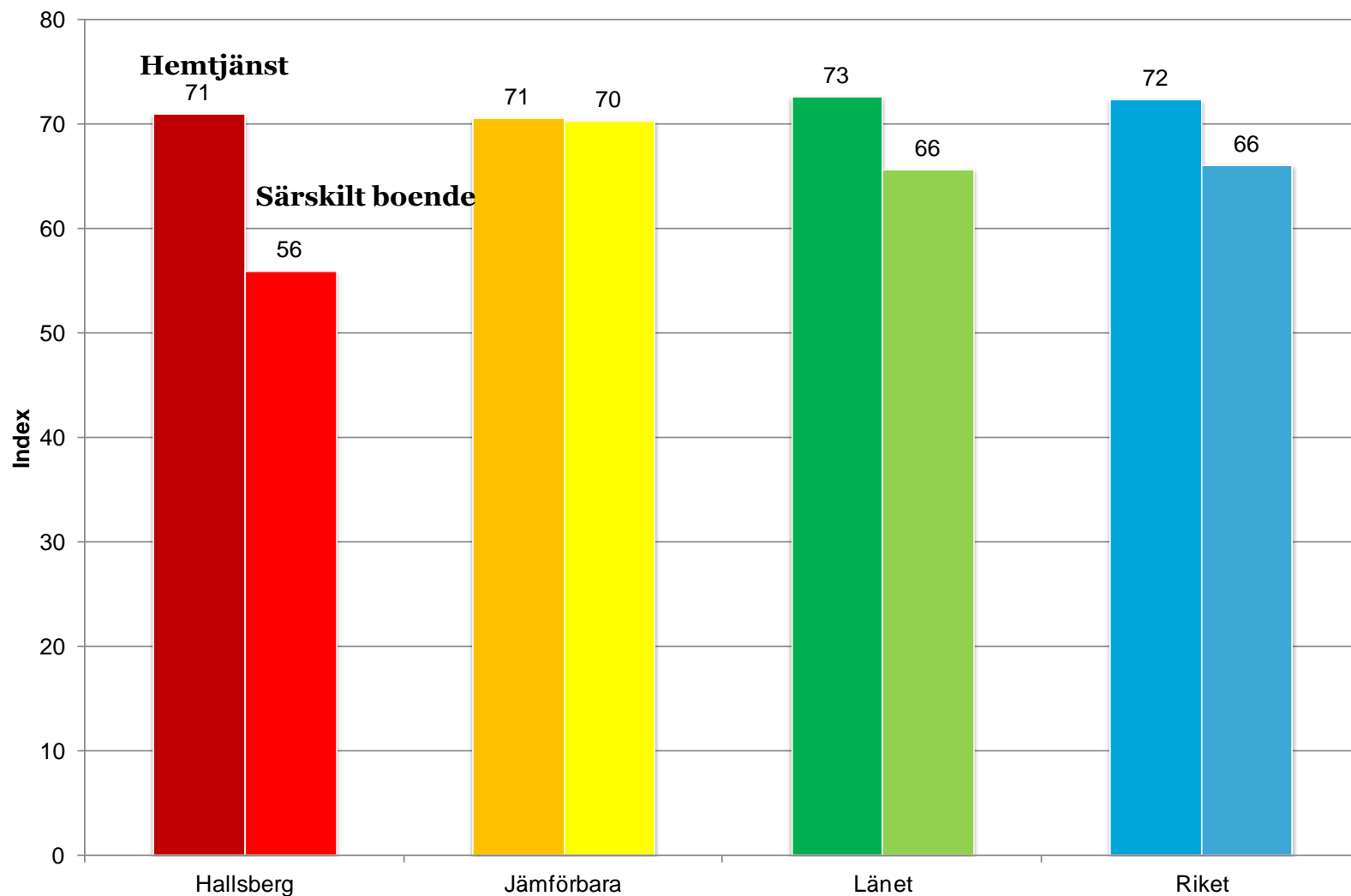
# Övergripande Äldreomsorgen år 2005-2010



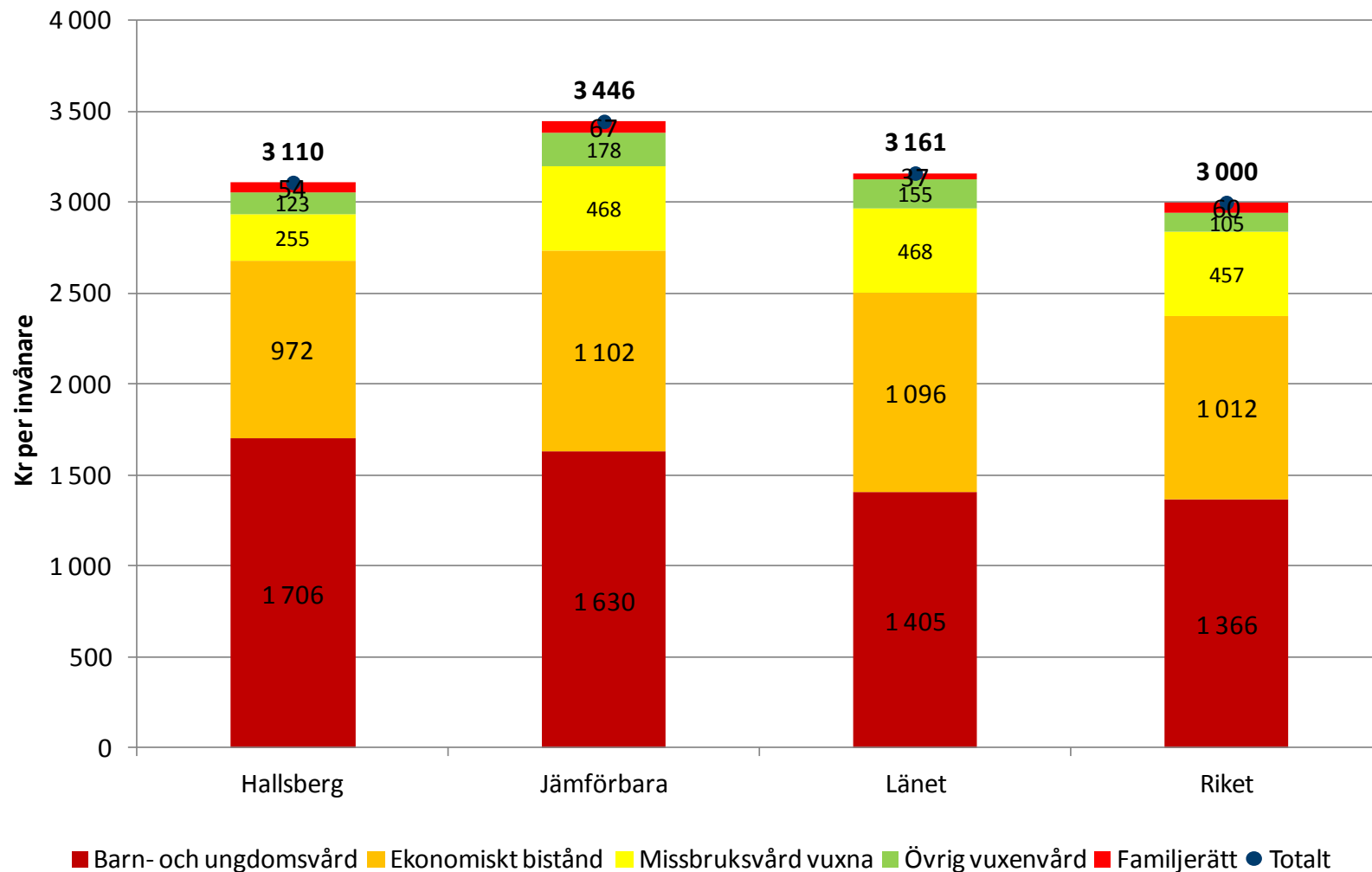
# Övergripande Äldreomsorgen i jämförelse år 2010



# Äldreomsorgen – NKI mätningar 2010



# Övergripande Individ- och Familjeomsorgen





## ***Sammanfattning verksamhet (5)***

- Äldreomsorgen i kommunen har en låg nettokostnad, både mot standardkostnad, kostnad per invånare 65- år och per vårdtagare
- Inrapporteringsproblem?
- En kostnadsdämpande orsak kan vara en frisk befolkning, god förebyggande verksamhet och/eller en god anhörigvård.
- Eftersom Hallsberg de senaste åren erhållit många invånare i åldern 65+ år gynnas kommunens standardkostnadsberäkning gällande äldreomsorgen
- Kommunen uppvisar lägre NKI-värden jämfört med de andra kommunerna inom äldreomsorgens särskilda boenden (bemötande och inflytande)
- Individ- och Familjeomsorgen (IFO) har ett högt kostnadsläge, den negativa avvikelser mot standardkostnaden är 4,7 mnkr. I jämförelse mot likvärdiga kommuner har kommunen framförallt höga kostnader inom Barn- och Ungdomsvården

# *Förslag på granskning och djupanalyser*



---

## *Förslag på granskningar och djupanalyser*

- Kommunens långsiktiga arbete kring att skapa en hållbar ekonomisk plattform efter de strategiska framtida förutsättningarna, t ex hur ska kommunen finansiera pensionsutbetalningarna till de kommunanställda
- Barnomsorgen och grundskolans struktur samt organisering anpassat efter framtidens barn och elevunderlag
- Kvalitetsperspektivet inom grundskolan, varför uppnår inte eleverna målen?
- Kommunens kvalitetsmål inom äldreomsorgen
- Strategier och metodiker inom IFO:s och då framförallt barn och ungdomsvården