

# **Befolkningsprognos 2008-2011**

**Med en utblick 2012-2017**

Från kommunkansliet den 22 april 2008

## Sammanfattning

Årets prognos innebär att folkmängden under prognosperioden 2008-2011 minskar med cirka 53 personer från 15 268 år 2007 till drygt 15 220 år 2011. Folkmängdsförändringen under de närmaste åren är något lägre jämfört med föregående års prognos. I en utblick tio år framåt i tiden antas folkmängden i kommunen uppgå till cirka 15 265 år 2017. Prognosen bygger på den faktiska folkmängden 2007-12-31, antaganden om fruktsamhet och dödsrisker samt ett flyttningsnetto på knappt 20 st/år fram till år 2011 därefter 5 personer för varje år.

Prognosen för perioden 2008-2011 innebär att:

- Folkmängden minskar med cirka 53 personer från 15 268 till 15 220.
- Antalet barn i åldern 0-5 år ökar med 50 st.
- Antalet barn i grundskoleåldern, 6-15 år, minskar med 245.
- Åldersgruppen 16-18 år, dvs. ungdomar i gymnasieåldern, minskar med 90 st.
- Invånarantalet i förvärvsarbetande åldrar; 19-64 år har de senaste 5 åren varit ca 58,1 % av befolkningen och förväntas att svagt öka till 58,4%.
- Antalet yngre pensionärer; 65-79 år ökar med 250 personer.
- De äldre pensionärerna 80-89 år har ökat de senaste åren men kommer nu minska med 50.
- De äldre äldre pensionärerna 90-w kommer de närmaste åren att öka med cirka 30 personer.

# KOMMUNPROGNOS

## Förutsättningar

I prognosens arbete har antaganden om in- och utflyttningens storlek, fruktsamhetstal och dödsrisker gjorts.

*Inflyttningsnettot*, d.v.s. inflyttning samt invandring minus utflyttning samt utvandring, antas vara svagt positivt under såväl prognosperioden som i utblicksperioden mot 2017. Antagandet bygger på en fortsatt utbyggnad Samsala-området samt byggnation av flerfamiljsboende i centrala Hallsberg och viss nybyggnation i landsbygd. Vidare är ett antagande om en fortsatt stark arbetsmarknad i Örebro-regionen där ökade möjligheter till arbetspendling sker jämfört med i riket som helhet. I denna prognos uppgår överskottet till i medeltal 20 personer per år för prognosåren 2008-2011. I genomsnitt förväntas nettoinflyttningen uppgå till 5 personer per år under dessa år, anledning därtill är att utblicken ska vara återhållsam.

Nivån på såväl in- som utflyttning har ökat sedan början av 1980-talet. Inflyttningen var under 1980-talet i genomsnitt drygt 680 per år och under 1990-talet drygt 710 per år. För de senaste 5 åren har den genomsnittliga inflyttningen uppgått till drygt 840 st. Motsvarande uppgifter för utflyttningen var strax under 745 st, 780 st och nära 870 st. Under år 2007 flyttade 856 in i kommunen medan 851 flyttade ut. Inflyttningen har de senaste åren påverkats av ett ökat flyktingmottagande från bland annat Burma (officiellt Myanmar) och Irak.

Minskningen utgörs till stor del av att det är fler personer i åldern 19-24 år som flyttar ut från kommunen jämfört med som flyttar in till kommunen. Under perioden 2003-2007 var 40 % av utflyttarna i åldern 19-29 år. Åldersfördelning och utveckling är densamma för inflyttarna. Den ökade rörligheten förklaras bl.a. av en allt större utflyttning av studenter.

I prognosen förutsätts ett positivt flyttningsnetto under både prognos och utblicksperioden. En viktig förutsättning för detta är en fortsatt utbyggnad av och en påbörjan av ett nytt område i Hallsbergs tätort samt en förtätning av antalet boende i Hallbos hyresrätter.

*Födelsenettot* beräknas med hjälp av de riksgemensamma fruktsamhetstal och dödsrisker för olika åldrar som är utarbetade av Statistiska centralbyrån (SCB). Dessa korrigeras sedan efter Hallsbergs kommuns lokala förhållanden.

Den faktiska *fruktsamheten* i vår kommun har de senaste 6 åren varit i snitt ca 7 % över fruktsamheten i riket. De senaste 3 åren har kommunens fruktsamhet varit i snitt 10% över fruktsamheten i riket. Under prognos- och utblicksperioden beräknas den fortsatt ligga ca 7 % över riket. Orsaken till att kommunen har ett högre fruktsamhetstal jämfört med riket, har främst att göra med att andelen förvärvsarbetande kvinnor är tydligt fler i förhållande till antalet studenter i gruppen kvinnor 19-44 år som har en tydligt lägre fruktsamhet.

Antalet födda beräknas till drygt 1 50 per år de närmaste åren för att sedan i slutet av utblicksperioden successivt öka till ca 175 födda år 2017.

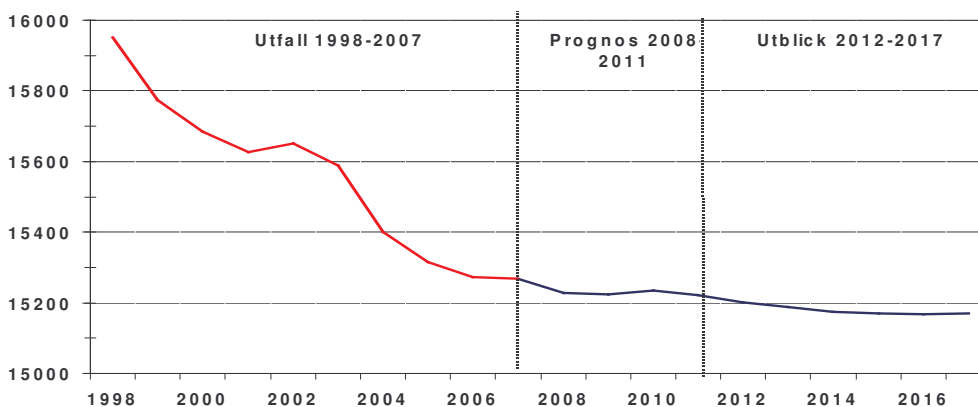
*Dödsriskerna* har länge varit högre i Hallsbergs kommun än i riket, under de senaste 2 åren har dock det skett en minskning av antalet döda. Fortfarande har dock Hallsbergs kommun högre risker för dödsfall med indextalen 108 för män respektive 114 för kvinnor iförhållande till rikets indextal som alltid är 100.

Antalet döda beräknas till cirka 160-190 per år under prognosperioden och dödsriskerna beräknas minska 1-2 % årligen i utblicken mot 2017. Det sistnämnda är en trend som följer hela rikets utveckling.

## PROGNOS, TOTALT

Folkmängden i Hallsbergs kommun beräknas minska med drygt 40 fram till 2011. År 2007 var invånarantalet 15 268 och beräknas år 2011 uppgå till cirka 15 215 (samtliga uppgifter avser den 31/12 respektive år). I utblicken beräknas folkmängden år 2017 uppgå till cirka 15 200.

### Faktisk folkmängd 1990-2007, prognos 2008-2011 och utblick till 2017



Tabellen nedan visar folkmängdsutvecklingen åren 2008-2011 i olika åldersklasser. Utvecklingen visas även i diagram under respektive rubrik för prognosåren och med en utblick för åren 2012-2017.

### Faktisk folkmängd 2007 och prognos 2008-2011

| Folkmängd efter åldersklasser (avrundat till närmsta 5-tal) |     |       |       |       |       |       |      |        |
|---|-----|-------|-------|-------|-------|-------|------|--------|
| År  | 0-5 | 6-15  | 16-18 | 19-64 | 65-79 | 80-89 | 90-w | Summa  |
| 2007  | 915 | 1 815 | 725   | 8 870 | 2 030 | 805   | 105  | 15 270 |
| 2008  | 915 | 1 755 | 715   | 8 865 | 2 075 | 805   | 105  | 15 230 |
| 2009  | 930 | 1 675 | 695   | 8 860 | 2 170 | 780   | 110  | 15 225 |
| 2010  | 955 | 1 630 | 640   | 8 885 | 2 235 | 770   | 125  | 15 235 |
| 2011  | 965 | 1 570 | 635   | 8 885 | 2 280 | 750   | 135  | 15 220 |

## Yngre åldrar

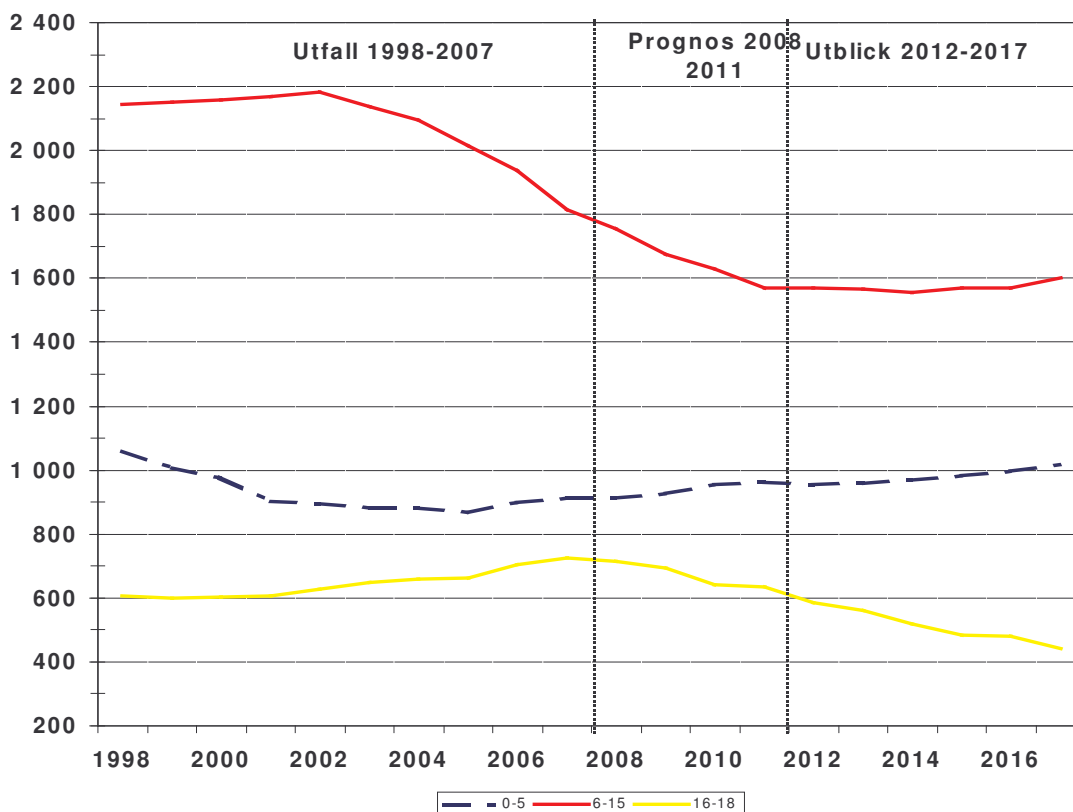
### Åldersklasserna 0-5, 6-15 och 16-18 år

Under de närmaste åren förväntas gruppen 0-5 åringar att öka med cirka 50 till 2011. År 2007 fanns 917 barn i åldern 0-5 år och år 2011 beräknas antalet vara 965. Befolkningen i åldersgruppen förväntas också att öka i utblicken mot 2017. År 2017 förväntas antalet 0-5 åringar uppgå till cirka 1 025. Den mindre ökningen de närmaste åren beror både på att fruktsamheten i kommunen och riket förväntas stiga något samt att antalet kvinnor i fruktsam ålder ökar i viss mån.

Antalet barn i *grundskoleåldern* (6-15 år) har minskat de senaste åren. Vid senaste årsskiftet var antalet 1 815. År 2011 beräknas antalet ha minskat till 1 570, runt 2014 förväntas antalet barn i grundskoleåldern åter att svagt öka. År 2017 förväntas antalet barn i grundskoleåldern uppgå till cirka 1 605.

Åldersgruppen 16-18 år, dvs. befolkning i *gymnasieåldern*, beräknas minska från 725 år 2007 till 630 år 2011, vilket är en minskning med ca 100 personer. Orsaken är att de stora årskullarna från första halvan av 1990-talet börjar lämna gymnasieåldern under prognosperioden. Vid utblicksperiodens sista år 2017 förväntas antalet personer i gymnasieåldern vara nere på cirka 440 personer.

### Faktisk utveckling, prognos och utblick för åldrarna 0-5, 6-15 samt 16-18 år



## Förvärvsarbetande ålder

### Åldersklassen 19-64 år

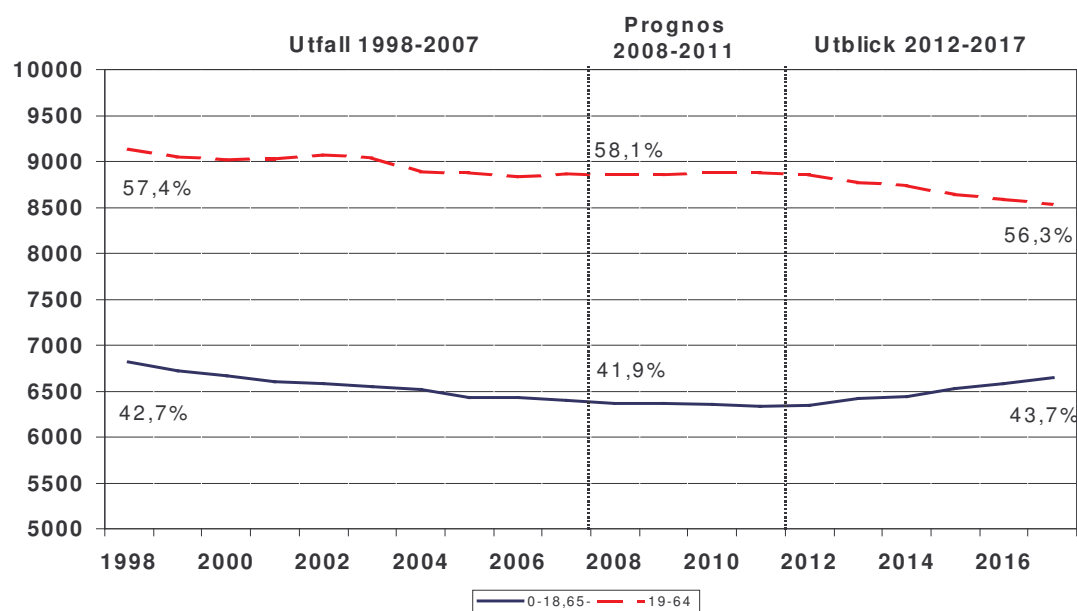
Antalet personer i *förvärvsarbetande ålder* (19-64 år) beräknas att ligga still på ca 8 870 öka. I utblicken mot 2017 antas gruppen minska med cirka 300. Andelen i förvärvsarbetande åldrar uppgick år 2006 till 58,1 % av den totala folkmängden. Andelen förväntas nå en topp på 58,4 % runt år 2011 och sedan minska något. I utblicken antas att den uppgå till 56,4 % år 2017.

Antalet personer i *icke-förvärvsarbetande ålder*, d.v.s. yngre än 19 år och äldre än 64 år, antas minska med 60 till år 2011 och därefter tydligt öka med cirka 300 till år 2017. Tillsammans utgör dessa åldersklasser 41,9 % av befolkningen år 2007 och 41,6 % år 2011. År 2017 förväntas andelen stiga till 43,6 %. Andelen i icke-förvärvsarbetande ålder minskar inledningsvis för att sedan tydligt öka.

Detta innebär att *försörjningskvoten* minskar under prognosperioden men ökar under utblicksperioden och då i en ganska rask takt från 1,7 till 1,8. Med försörjningskvot avses hela befolkningen delat med den förvärvsarbetande befolkningen (19-64 år). Vår kommuns försörjningskvot tillhör det övre snittet i riket.

Det är värt att framhålla i detta sammanhang att andelen i förvärvsarbetande ålder i hela riket förväntas vara relativt oförändrad fram till 2008 och därefter minska enligt SCB:s riksprognos. Orsaken till att andelen i förvärvsarbetande ålder minskar mer i vår kommun än i riket som helhet är att flyttningsnettot för befolkningen i förvärvsarbetande ålder förväntas vara svagt positiv för Hallsbergs kommuns kommun under perioden.

### Faktisk utveckling, prognos och utblick för befolkning i förvärvsarbetande och icke-förvärvsarbetande ålder



## Äldre åldrar

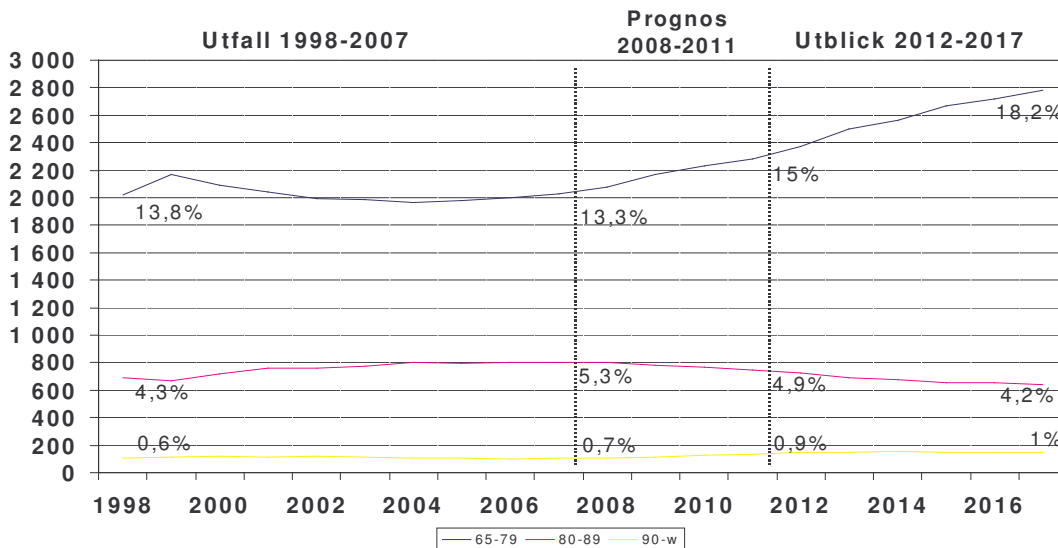
### Åldersklasserna 65-79, 80-89 och 90-w år

Åldersgruppen 65-79 år, *de yngre pensionärerna*, minskade under slutet av 1990-talet fram till 2005. Under prognosperioden kommer befolkningen i åldersgruppen märkbart att öka med nära 300 st fram till år 2011, till cirka 2 300. I slutet av utblicksperioden förväntas ökningen att fortsätta och hamna på nästan 2 800. Ökningen beror på att de stora årskullarna födda på 1940-talet når pensionsåldern.

Åldersgruppen 80-89 år, *de äldre pensionärerna*, ökade under slutet av 1990-talet och början av 00-talet. År 1999 fanns ungefär 670 personer 80-89 åringar och i slutet av 2007 var antalet drygt 800, d.v.s. en ökning med drygt 100 personer. Åldersgruppen kommer nu att minska och i slutet av prognosperioden beräknas antalet till 760 och i slutet av utblicksperioden år 2017 till knappt 650.

Åldersgruppen 90-w, *de äldre äldre pensionärerna*, har stadigt legat på ca 100 personer men beräknas nu att öka med ca 30 personer fram till 2011 och med ytterligare 20 personer år 2017.

### Faktisk utveckling, prognos och utblick för åldrarna 65-79, 80-89 och 90-w år



## DELOMRÅDESPROGNOS

Befolkningsutvecklingen i olika delområden påverkas av det befintliga fastighetsbeståndets karaktär och av nyproduktionen av bostäder. I områden med nybyggnation görs antaganden om inflyttarnas antal och åldersfördelning beroende på bostädernas karaktär. Folkmängdsutvecklingen har som utgångspunkt den nybyggnation som bedömts vara möjlig för respektive område. En vilja att tillskapa flerbostadshus i centrala Hallsberg utgör en av grunderna för beräkningen. Osäkerheten inom världsekonomin får påverkan på räntenivån som i sin tur påverkar viljan till nybyggnation av småhus. Det är därför osäkert att bedöma vilka projekt som verkligen kommer att påbörjas och i vilken takt utbyggnaden kommer att ske.

Antalet lediga lägenheter inom Hallbos bestånd uppgick vid årsskiftet 2007/2008 till ca 150 lediga lägenheter inom allmännyttan. Ett förtätningsmål för att minska antalet lediga lägenheter finns från Hallbos sida och är till viss del medtagen i prognosen.

Folkmängdsutvecklingen för respektive tätort samt Hallsberg uppdelat i norr och söder redovisas på följande sidor. Inom några områden ökar folkmängden till följd av planerad nyproduktion av bostäder.

Delområdesprognosen kan summeras till olika geografiska nivåer, exempelvis nyckelkodsområden på två- eller firsiffernivå, skolupptagningsområden samt äldreomsorgens områden.

Kommunkansliets kansliavdelning hjälper till med befolkningsprognoser på andra geografiska nivåer. Kontakta kommunstrategen Hans Boskär på tel.: 0582-685108.

**Faktisk folkmängd den 31 december 2007 & prognos för 2008-2011** (avrundat till närmsta 5-tal)

| Område<br>Tätorter | Folkmängd | Beräknad folkmängd |       |       |       |
|--------------------|-----------|--------------------|-------|-------|-------|
|                    | 2007      | 2008               | 2009  | 2010  | 2011  |
| Hallsberg Norr     | 3 160     | 3 165              | 3 170 | 3 185 | 3 205 |
| Hallsberg Söder    | 3 950     | 3 945              | 3 955 | 3 955 | 3 940 |
| Vretstorp          | 840       | 830                | 830   | 825   | 820   |
| Östansjö           | 850       | 840                | 830   | 820   | 815   |
| Sköllersta         | 590       | 595                | 605   | 600   | 600   |
| Pålsboda           | 1 565     | 1 555              | 1 550 | 1 545 | 1 540 |
| Svennevad          | 125       | 125                | 125   | 125   | 130   |
| Hjortkvarn         | 245       | 240                | 240   | 235   | 235   |

| Landsbygd  | 2007 | 2008 | 2009 | 2010 | 2011 |
|------------|------|------|------|------|------|
| Hallsberg  | 725  | 725  | 730  | 735  | 740  |
| Vretstorp  | 775  | 770  | 770  | 770  | 770  |
| Östansjö   | 400  | 400  | 400  | 400  | 400  |
| Sköllersta | 445  | 450  | 450  | 450  | 450  |
| Pålsboda   | 670  | 665  | 660  | 655  | 650  |
| Hjortkvarn | 400  | 400  | 400  | 400  | 395  |

| Skolområde 1- 5 år | 2007 | 2008 | 2009 | 2010 | 2011 |
|--------------------|------|------|------|------|------|
| Stocksätter        | 145  | 155  | 160  | 165  | 170  |
| Långängan          | 220  | 210  | 220  | 230  | 230  |
| Vretstorp          | 85   | 80   | 80   | 85   | 85   |
| Östansjö           | 75   | 70   | 65   | 65   | 65   |
| Sköllersta         | 105  | 115  | 105  | 110  | 110  |
| Pålsboda           | 120  | 115  | 125  | 120  | 120  |
| Hjortkvarn         | 20   | 15   | 20   | 20   | 25   |
| Totalt             | 770  | 760  | 780  | 805  | 810  |

| Skolområde 6-12 år | 2007  | 2008  | 2009  | 2010  | 2011  |
|--------------------|-------|-------|-------|-------|-------|
| Stocksätterskolan  | 220   | 215   | 200   | 195   | 195   |
| Långängskolan      | 305   | 300   | 295   | 295   | 290   |
| Fredriksbergskolan | 130   | 125   | 125   | 115   | 115   |
| Östansjö skola     | 95    | 95    | 95    | 95    | 90    |
| Sköllersta skola   | 155   | 145   | 150   | 145   | 145   |
| Folkasboskolan     | 205   | 190   | 180   | 175   | 175   |
| Hjortkvarn skola   | 65    | 60    | 50    | 50    | 45    |
| Totalt             | 1 175 | 1 125 | 1 095 | 1 070 | 1 055 |

| Skolområde 13-15 år | 2007 | 2008 | 2009 | 2010 | 2011 |
|---------------------|------|------|------|------|------|
| Folkasboskolan      | 215  | 220  | 210  | 205  | 180  |
| Transtenskolan      | 420  | 410  | 370  | 355  | 335  |
| Totalt              | 635  | 630  | 580  | 560  | 515  |

| Äldreomsorgsområde<br>65-79 år | 2007  | 2008  | 2009  | 2010  | 2011  |
|--------------------------------|-------|-------|-------|-------|-------|
| Hallsberg                      | 1 095 | 1 105 | 1 155 | 1 170 | 1 185 |
| Väster                         | 365   | 385   | 395   | 415   | 420   |
| Öster                          | 565   | 585   | 620   | 650   | 680   |
| Totalt                         | 2 030 | 2 075 | 2 170 | 2 235 | 2 280 |

| Äldreomsorgsområde<br>80-89 år | 2007 | 2008 | 2009 | 2010 | 2011 |
|--------------------------------|------|------|------|------|------|
| Hallsberg                      | 500  | 500  | 470  | 475  | 465  |
| Väster                         | 130  | 130  | 130  | 120  | 120  |
| Öster                          | 180  | 175  | 175  | 175  | 165  |
| Totalt                         | 805  | 805  | 780  | 770  | 750  |

| Äldreomsorgsområde<br>90-w år | 2007 | 2008 | 2009 | 2010 | 2011 |
|-------------------------------|------|------|------|------|------|
| Hallsberg                     | 55   | 60   | 65   | 70   | 80   |
| Väster                        | 20   | 15   | 15   | 20   | 20   |
| Öster                         | 30   | 30   | 30   | 30   | 35   |
| Totalt                        | 105  | 105  | 110  | 125  | 135  |

2008-03-31