

Finansiell analys

Soliditeten minskade från 15 till 14 procent. Likviditeten ökade. Minskad risk för infriande av borgensåtaganden. Pensionsförpliktelserna ökade.

Ansvarsförbindelser

Enligt riktlinjer för kommunens borgensåtaganden antagna av kommunfullmäktige 1996 skall en riskbedömning göras i samband med årsredovisningen.

De totala ansvarsförbindelserna består av borgensåtaganden, pensionsförmåner intjänade före 1998 (inklusive löneskatt), leasingavtal, samt övriga ansvarsförbindelser. 2004-12-31 uppgick de totala ansvarsförbindelserna till 821,5 mkr. Pensioner intjänade före 1998 utgjorde 315,6 mkr, borgensåtaganden 431,3 mkr, leasingavtalen 2,6 mkr samt övriga ansvarsförbindelser 72 mkr av totalsumman.

Under 2004 minskade de totala ansvarsförbindelserna med 179,8 mkr. Borgensåtaganden minskade netto med 188,2 mkr.

Kommunfullmäktige beslutade under 2004 att revidera de allmänna riktlinjerna för kommunal borgen. I kommunens riktlinjer för borgen har Hallbo haft en särställning. Fullmäktige har delegerat till kommunstyrelsen att besluta om borgen för Hallbo. Enligt de reviderade riktlinjerna skall borgen för HIBA hanteras på samma sätt som Hallbo. I samband med de reviderade riktlinjerna beslutades också att kommunens ram för borgensåtagande gentemot Hallbo skulle sänkas från 530 till 372 mkr. Det var möjligt på grund av kommunens överenskommelse med Statens bostadsnämnd. Hallbo har genom den erhållit ett avsevärt ekonomiskt tillskott. Borgensåtaganden för Hallbo minskade netto med 187,6 mkr under 2004.

Kommunens risk för infriande av borgensåtaganden för Hallbos räkning sänktes från och med 2004.

Lån för vilka kommunen gått i borgen amorterades med 2,6 mkr. Hallbo amorterade 2,0 mkr. Lån för egnahem och småhus amorterades med 0,5 mkr. Bostadsrättsföreningar amorterade sina lån med 0,1 mkr.

Under 2004 infriades inga borgensåtaganden för småhus.

Rekonstruktionen år 2001 av Brf Transteningen, minskade kommunens borgensåtaganden för bostadsrättsföreningar med totalt 27,6 mkr år 2001. Återstående borgensåtaganden för bostadsrättsföreningar, 86,3 mkr (Transteningen 45,0 mkr, Terrassen 41,3 mkr) bedöms för närvarande ha en låg risk. I avtalet med Statens Bostadsnämnd om rekonstruktion av Hallbo enades parterna om att fortsätta diskussioner skall föras om närmare villkor för att eventuellt avveckla kommunens borgensåtaganden för lån till bostadsrättsföreningarna. Kommunstyrelsen har i mars 2005 beslutat att för närvarande ej ta upp vidare diskussion.

Kommunen har ingått solidarisk borgen såsom för egen skuld för Kommuninvest i Sverige AB:s samtliga förpliktelser. Detta borgensåtagande är i ett underavtal begränsat till den låneskuld som kommunen har i Kommuninvest. Vid årsskiftet 2004 uppgick detta lånebelopp till 165,4 mkr.

Ansvarsförbindelser avseende pensionsförpliktelser, ökade med 9,4 mkr på grund av uppräkningsförhöjning för lönenivå och ränta. Pensionsutbetalningarna hänförliga till ansvarsförbindelser kommer successivt att öka. De påverkar kommunens resultat negativt.

Leasingavtalens värde minskade med 1,0 mkr. 0,7 mkr av minskningen avsåg betalning för leasingavtal avseende Hem-PC som erbjudits kommunens fast anställda.

Under övriga ansvarsförbindelser redovisas det villkorade bidraget från Statens Bostadsnämnd för rekonstruktion av Hallbo med 72 mkr. Om kommunen inte fullföljer avtalet kan staten kräva återbetalning av bidraget. I avtal mellan kommunen och Hallbo har Hallbo förbundit att vidta åtgärder så att kommunen skall kunna fullfölja avtalet med staten. Hallbos åtaganden genomfördes till stor del under 2004.

Pensionsskuld

Siffror inom parentes avser 2003. I pensionsskulden ingår kommunens egna arbetstagare och pensionstagare, samt de tidigare kommunanställda som övergått till Hallsbergs Energi och Nerikes Brandkår.

De beräknade framtida utbetalningarna till arbetstagare och pensionstagare inklusive löneskatt uppgick till 344,0 mkr 2004-12-31 (331,7 mkr). Under avsättningar redovisades 9,8 mkr (8,5 mkr) och under kortfristiga skulder redovisades 18,6 mkr (17,0 mkr). Förmåner intjänade före 1998 redovisades som ansvarsförbindelser. Detta åtagande uppgick i bokslutet till 315,6 mkr (306,2 mkr).

Från och med 1998-01-01 omfattas anställda inom den kommunala sektorn av Pensions- och försäkringsavtalet (PFA). Tidigare gällde Pensionsavtalet för arbetstagare hos kommuner och landsting (PA-KL). Vissa anställda omfattas av övergångsregler.

Under avsättningar redovisades pensionsförmåner intjänade från och med 1998 enligt den blandade modellen med 7,9 mkr exklusive löneskatt (5,8 mkr). De består av tre delar.

1. Kompletterande ålderspension för de som tjänar över 7,5 basbelopp.
2. Efterlevandepension till vuxen samt barn enligt PFA.

3. PA-KL pensioner. För personer som omfattas av PA-KL (främst personer födda 1937 och tidigare) redovisas under avsättning den del som är intjänad från och med 1998.

Under avsättningar redovisades dessutom garantipensioner, visstidspensioner och liknande. 2004-12-31 hade kommunen inga sådana avsättningar kvar (1,0 mkr). Löneskatten för de beräknade pensionsförmånerna redovisades också under avsättningar med 1,9 mkr (1,7 mkr).

Den del av pensionen, som de anställda själva bestämmer hur den ska förvaltas, kallas individuell del. Den redovisades under kortfristiga skulder med 12,8 mkr (11,3 mkr). Utbetalningen av den individuella delen görs året efter intjänandeåret. Löneskatten för den individuella delen är också en kortfristig skuld, 5,8 mkr (5,7 mkr).

Pensionsförmåner redovisade som ansvarsförbindelser uppgick till 254,0 mkr exklusive löneskatt (246,4 mkr). Löneskatten uppgick till 61,6 mkr (59,8 mkr).

Kommunfullmäktige beslutade 2001-12-11 § 93 om riktlinjer för pensionsmedelsförvaltning. Det finns ej några medel särskilt placerade för kommande pensionsutbetalningar. Kommunen återlånade den samlade pensionskulden i verksamheten. Ränta betalas motsvarande statslåneräntan. 2004 var den 4,30 procent (4,39 procent).

Finansiella nyckeltal

Siffror inom parentes avser 2003.

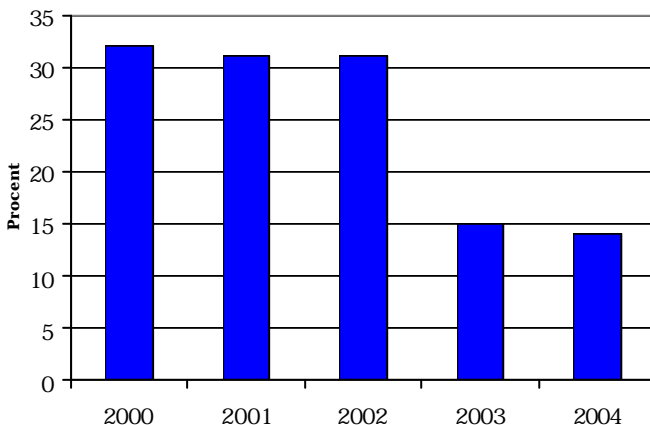
Soliditeten för kommunen uppgick till 14 procent per 2004-12-31. Det var en liten minskning jämfört med

föregående år (15 procent). Exklusive kommunens utlåning till Handelsbolaget Nordhall uppgick soliditeten till 19 procent.

Soliditeten beskriver den långsiktiga betalningsförmågan. Den visar hur stor del av kommunens tillgångar som finansierats med eget kapital, det vill säga på annat sätt än med upplåning. Soliditeten och dess förändring beror på två faktorer, resultatutvecklingen och förändringen av tillgångarnas värde. Ju lägre soliditet desto högre framtida finansiella kostnader. Det är svårt att ange en önskvärd nivå för soliditeten i en kommun. Det är utvecklingen snarare än den absoluta nivån som är intressant när den ekonomiska situationen bedöms.

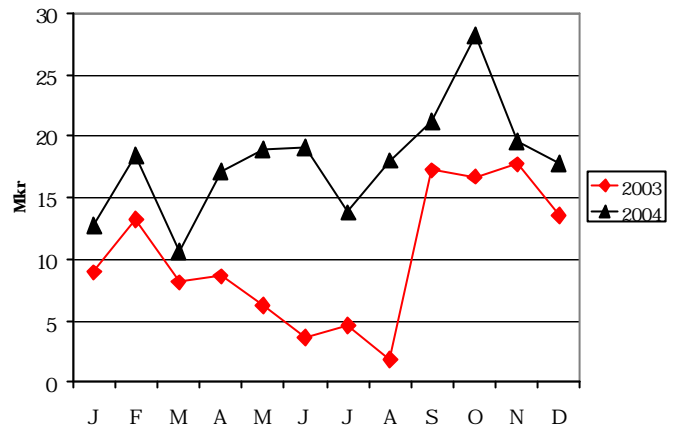
1998 förbättrades Hallsbergs, liksom alla kommuners, soliditet betydligt p.g.a. ändrade redovisningsprinciper för pensionsskulden. 2000-2004 har soliditeten minskat med 18 procentenheter. Några år med negativa resultat har minskat det egna kapitalet samtidigt som tillgångarnas bokförda värde har ökat genom nyinvesteringar.

Diagram: Soliditet 2000-2004



Likviditeten är ett mått på kommunens kortsiktiga betalningsförmåga. Kassalikviditet är summan av likvida medel och kortfristiga fordringar i förhållande till kortfristiga skulder.

Diagram: Likviditet 2003-2004



Kassalikviditeten för kommunen per 2004-12-31 uppgick till 55 procent (52 procent). Det var en liten förbättring med 3 procentenheter jämfört med år 2003. Kommunen skulle kunna få problem om samtliga kortfristiga skulder måste betalas på en gång. Sannolikheten för att det inträffar är dock låg. Kommunen har avtalade krediter på 15 mkr på pg och 12 mkr på banken. Krediterna utnyttjas då likviditeten temporärt är svag.

Låneskulden, inklusive nästa års amorteringar, ökade under året med 188,9 mkr från 370,9 mkr till 559,8 mkr. I den ingår 222 mkr som lånats upp för utlåning till Handelsbolaget Nordhall. Övertagna lån från Hallbo uppgick till 196,4 mkr. Skulden minskade på grund av amortering med 7,5 mkr.

Kommunens låneskuld per invånare påverkas av att 222 mkr av låneskulden har lånats ut till Handelsbolaget Nordhall. Den totala låneskulden per invånare 2004-12-31 var 36 437 kr (23 785 kr). Nordhallslånet motsvarade 14 415 kr (14 241 kr) per invånare. Externt upplånade medel för Hallsbergs anläggningstillgångar motsvarade således 22 022 kr (9 544) per invånare. Dessa siffror kan jämföras med motsvarande preliminära siffror för kommunerna i länet, 14 266 kr per invånare den 2004-12-31. Uppgifterna är hämtade från SCB:s redovisning.