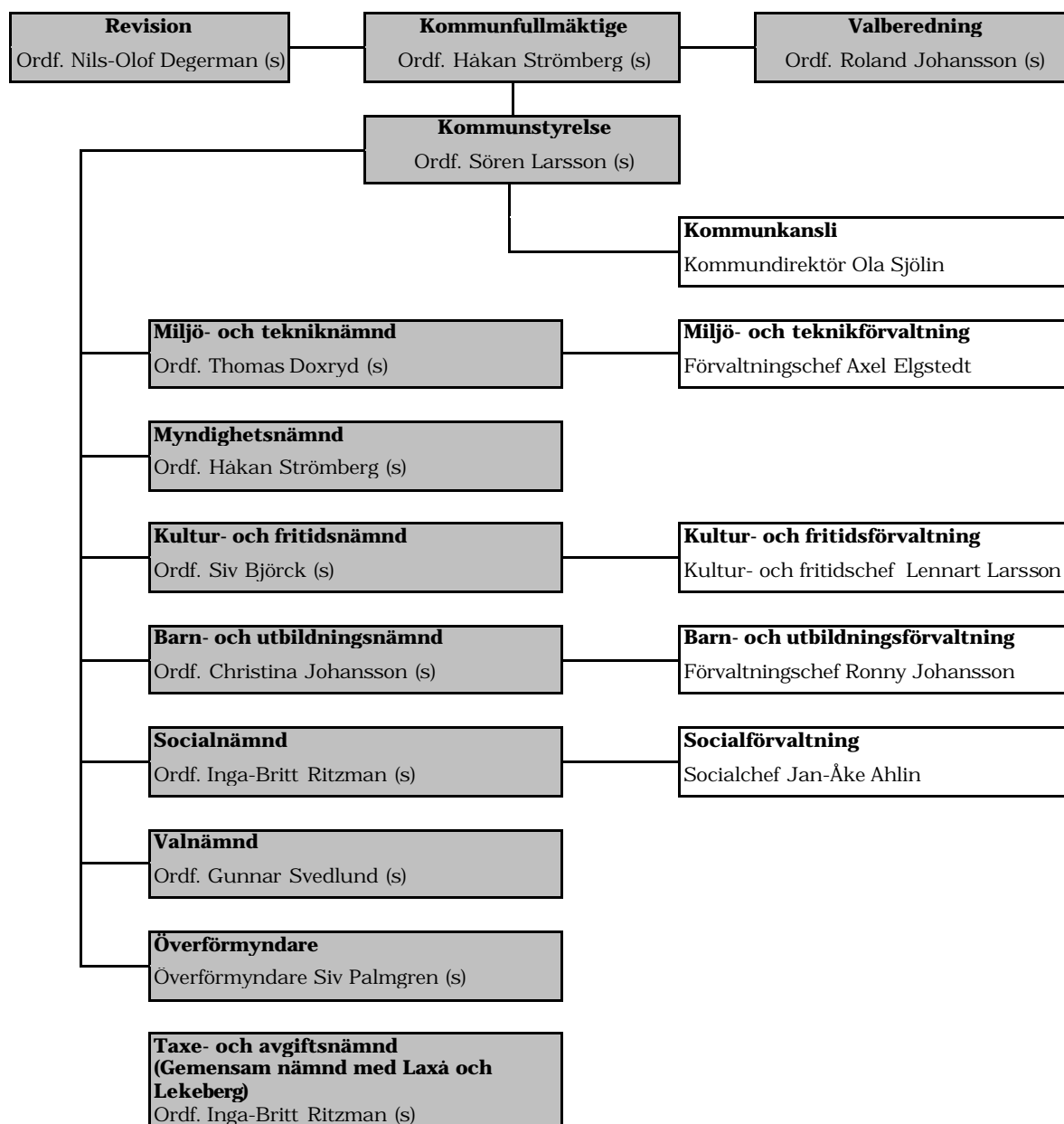


KOMMUNENS ORGANISATION

Organisation

Hallsbergs kommuns organisation såg ut på följande sätt under större delen av 2004. Nedan beskrivs ock-

så hur ledning, styrning och uppföljning bedrivs i kommunen.



Politisk organisation

Kommunfullmäktige är kommunens högsta beslutande organ. Kommunfullmäktige beslutar bland annat om budget, taxor och avgifter samt markutnyttjande av olika slag. Fullmäktige sammanträder som regel varje månad med uppehåll under sommaren. Sammanträdena är öppna för allmänheten.

Kommunfullmäktige i Hallsberg består av 45 ledamöter. Ledamöterna är fördelade mellan partierna enligt följande.

Centerpartiet	5
Folkpartiet Liberalerna	4
Kristdemokraterna	4
Miljöpartiet de gröna	1
Moderata samlingspartiet	4
Socialdemokraterna	23
Vänsterpartiet	4

Kommunstyrelsen leder och samordnar den kommunala verksamheten. Kommunstyrelsen har uppsikt över nämndernas arbete. Den bereder ärenden som skall behandlas av fullmäktige. I kommunstyrelsen fanns 13 ledamöter under 2004.

Utöver kommunstyrelsen finns olika nämnder som har ansvar för olika verksamhetsområden. Samtliga nämndordföranden ingår i kommunstyrelsen som ordinarie eller ersättare.

Ledning, styrning och uppföljning

Kommunstyrelsen och nämnderna har till sin hjälp förvaltningar.

Tre ledord gäller för kommunens verksamhet. De skall tolkas utifrån medborgarperspektivet.

- **Demokrati:** Den kommunala verksamheten skall styras demokratiskt och vara ett led i utvecklandet av demokratin.

- **Dialog:** Den kommunala verksamheten skall utvecklas genom dialog mellan beslutsfattarna och kommuninvånarna.
- **Decentralisering:** Den kommunala verksamheten skall bedrivas decentraliserad med avseende på både geografi och beslutsfattande. Verksamheten skall bedrivas så nära medborgarna som möjligt och beslut skall på samma sätt fattas så nära medborgarna som möjligt.

Förvaltningarna har arbetat och arbetar med förankring av ledorden och mål.

Månatliga uppföljningar av verksamhet och ekonomi lämnas till nämnderna.

Förvaltningscheferna lämnar efter samråd med respektive ordförande en kort redogörelse för verksamhet och ekonomi till varje kommunstyrelsesammanträde.

Kvalitetsredovisningar, revisionsrapporter och tillsyns- och granskningsrapporter från olika myndigheter är exempel på underlag som nämnderna använder när de leder, styr och följer upp verksamheten.

En delårsrapport per 31 juli 2004 lämnades till kommunfullmäktige. Där presenterades en samlad bild av kommunens verksamhet och ekonomi.

Organisationsförändringar

Från och med den 1 juli 2004 upphörde vård- och omsorgsnämnden och individ- och familjeomsorgsnämnden. En ny nämnd, socialnämnden, inrättades från och med den 1 juli 2004. Den nya nämnden har övertagit uppdrag, budget och reglementen från de gamla nämnderna.

Under våren fattades beslut om LSS-organisationen (Lag om stöd och service till vissa funktionshindrade) enligt

de riktlinjer som kommunfullmäktige fastställt. Beslutet innebär att besluts- och verkställighetsdelarna skiljs åt.

Barn- och utbildningsförvaltningen och socialförvaltningen arbetade tillsammans fram en ny delegationsordning för LSS-verksamheten.

En ny enhet för handläggning av LSS-ärenden bildades i socialförvaltningens organisation. All LSS-verksamhet samlades under en enhetschef.

Den 1 september 2004 slogs personal- och löneavdelningarna samman till en personalavdelning.

Den framtida organisationen av miljö- och teknikförvaltningen är under utredning. Under 2004 beslutades att planverksamheten överförs till kommunstyrelsen från den 1 januari 2005.

Under 2004 beslutades att kultur- och fritidsnämnden upphör från och med den 1 april 2005. Nämndens ansvarsområden delas upp mellan barn- och utbildningsnämnden, miljö- och tekniknämnden samt kommunstyrelsen.

Under 2004 beslutades att flytta ansvaret för flyktingverksamheten från socialnämnden till kommunstyrelsen från och med den 1 januari 2005.